

UNIVERSIDAD DE LA REPUBLICA

CENSO GENERAL DE ESTUDIANTES
1988

RESUMEN DE INFORME

DIRECCION GENERAL DE PLANEAMIENTO
INSTITUTO DE CIENCIAS SOCIALES

Montevideo, octubre de 1989

1. LA POBLACION ESTUDIANTEL 1960 - 1988

En un período de 28 años, el estudiantado universitario se ha cuatriplicado, registrándose los mayores incrementos a partir del año 1974.

En relación al status académico (Facultades y Escuelas), observamos un fuerte crecimiento de las Escuelas Universitarias, que pasan a representar el 14.7% del total del alumnado. Esto reviste consecuencias estructurales dado que en general se trata de carreras de menor duración, y comúnmente concentradas como disciplinas auxiliares y/o de apoyo. A su vez históricamente han registrado una clara predominancia femenina y una mayor presencia del estudiantado del Interior del país en comparación a las Facultades. En términos relativos, la explosión demográfica de la matrícula universitaria se vincula más fuertemente a las Escuelas que a las Facultades, en tanto el crecimiento de las primeras, tomando como base el año 1960, es del orden de 588.6%, mientras que a nivel de Facultades resulta del 380%. (Cuadro 1).

Las características más importantes en relación a la distribución del estudiantado son las siguientes:

- 1.- Disminuye el peso relativo de las Ciencias Agrarias.
- 2.- También lo hacen las Ciencias Médicas (Medicina y Odontología). En cambio las Ciencias Auxiliares de la Medicina -con excepción de Parteras y Nutrición y Dietética-, aumentan ostensiblemente.
- 3.- Las disciplinas afines de la Ingeniería han aumentado considerablemente.
- 4.- El área contable-administrativa presenta un comportamiento desigual. La Facultad de Ciencias Económicas mantiene similar participación porcentual, mientras que la Escuela de Administración ha adquirido creciente importancia.

- 5.- En los cuatro Censos realizados la Facultad de Derecho ha ocupado la primera posición en cuanto a pesos relativos, aunque entre 1974 y 1988 decrece en un 4,5%.
- 6.- Se constata una expansión significativa de las Ciencias Sociales. (Cuadro 2).

2.- LA UNIVERSIDAD Y EL SISTEMA EDUCATIVO FORMAL

Desde 1960 a la fecha la Universidad constituye el único sector educativo que ha verificado un proceso sostenido de expansión. Tanto la educación Primaria como la Secundaria disminuyeron su matrícula durante el período comprendido entre los años 1968 y 1974. Sin embargo el proceso explosivo de crecimiento del alumnado universitario se da en un contexto de crecimiento de las matrículas de los niveles Primario, Secundario y Técnico. Entre 1969 y 1987/88 el sistema universitario aumentó su participación con respecto a los otros niveles educativos en un 158%. De este modo se puede afirmar que de cada 100 personas vinculadas al sistema educativo formal más de 9 pertenecen al ámbito universitario. En 1960 la relación era de menos de 4 en 100. (Cuadro 3)

3.- EL CRECIMIENTO DE LA EDUCACION UNIVERSITARIA EN EL CONTEXTO LATINOAMERICANO

Las grandes tendencias a nivel de América Latina muestran que:

- 1.- La explosión demográfica de la matrícula universitaria constituye un fenómeno común a toda la región. La matrícula universitaria ha aumentado en el último cuarto de siglo un 1147%. Y, no obstante el importante incremento verificado, Uruguay se encuentra entre los países con menos crecimiento relativo del número de estudiantes. (Cuadro 4).

- 2.- El proceso de expansión cuantitativa del nivel superior se da por igual en países cuya cobertura del primer y segundo nivel educativo presenta grandes diferencias. El caso uruguayo presenta ciertas peculiaridades ya que la expansión registrada se da en un contexto de alta alfabetización (95.4% según Censo de 1985), con una elevada penetración de la población de 6 o más años de edad a la enseñanza regular (94.8% según Censo 1985) y con un crecimiento reciente de la matrícula de Secundaria.
- 3.- A nivel sub regional, Chile y en mucho mayor medida Brasil, expanden simultáneamente el segundo y tercer nivel educativo; en cambio Argentina y Uruguay registran tasas menores de crecimiento y la explosión de la matrícula universitaria en ambos países se origina a partir de situaciones similares en cuanto a niveles de alfabetización, cobertura y retención del sistema educativo. (gráfico 1).

4.- LA FEMINIZACION COMO VARIABLE DE GRAN IMPACTO

Uno de los indicadores más significativos de los cambios cualitativos operados en el estudiantado universitario refiere al impactante proceso de feminización de la matrícula. Este hecho, insinuado ya entre 1968 y 1974, cobra énfasis de esta última fecha hasta nuestros días llevando el porcentaje de participación de las mujeres de un 45% a más del 57% del total,

Este proceso de "sobre feminización" se presenta en forma diferencial según se consideren los distintos espacios académicos. Puede afirmarse que como fenómeno operó en casi todas las unidades académicas y cuando se verificó algún descenso en su tasa, éste aconteció en instituciones de tradicional predominio femenino.

Es de destacar que en las Facultades en que aún se mantiene el predominio masculino es donde se produce el mayor incremento en la tasa de participación femenina. Esta es mayor en las Escuelas que en las Facultades o Institutos: los valores respectivos son del 74.5% y del 54.4%. (Cuadros 5 y 6).

5.- EDAD DEL ALUMNADO

El análisis de los 4 Censos efectuados en los últimos 28 años permite establecer que:

- 1.- Disminuye la "precocidad" los estudiantes menores de 20 años reducen, entre 1960 y 1988 su participación en el total en un 7%, en tanto bajan de un 22% de la matrícula global, a un 15%.
- 2.- Aumenta la cobertura típica: el grupo de estudiantes con edades entre 20 y 24 años, aumenta entre 1960 y 1988 un 10% y entre 1974 y 1988 un 7%.
- 3.- Mantenimiento de los valores de extraedad "temprana": el tramo etario de 25-29 años, mantuvo su participación a lo largo de los últimos 28 años (25%), con la sola excepción de 1974 en que ascendió al 28%.
- 4.- Disminución de la extraedad tardía: el proceso se verificó ya en 1968 y desde entonces se mantiene en valores oscilantes en un 17% del total matricular.
En 1988 el promedio de edad de los estudiantes universitarios es de 25 años; las mujeres son algo más jóvenes que sus colegas varones: 24 años y 10 meses versus 25 años y cuatro meses. (Cuadro 7).

6.- EL ESTADO CIVIL DE LOS ESTUDIANTES

La gran mayoría de los estudiantes son solteros, aunque puede establecerse que entre 1968 y 1988 disminuyó levemente su proporción sobre el total: se pasó de un 77% a un 74%. Esta diferencia aumenta en el caso de las Escuelas y disminuye entre las Facultades e Institutos. (Cuadro 8).

Puede establecerse una correspondencia entre el estado civil y la feminización: en principio se puede afirmar que el 86% de las unidades académicas que presentan valores de incremento en la tasa de participación femenina superiores al 80%, poseen valores superiores al promedio de participación de estudiantes solteros en el total.

También puede establecerse una asociación positiva entre el estado civil y el incremento relativo del alumnado. El 71% de las unidades académicas que crecieron más del 100% entre 1974 y 1988 se encuentran clasificadas entre aquéllas con valores más altos de alumnos solteros.

7. EL ORIGEN DE LOS ESTUDIANTES

En 1988 el 97,8% del total de estudiantes posee nacionalidad uruguaya. En los últimos 28 años la tasa de participación del estudiantado extranjero ha disminuido en casi dos tercios. (cuadro 9).

En 1960 los estudiantes extranjeros se distribuían en partes iguales entre los latinoamericanos y los provenientes de "otros países". En 1968 los latinoamericanos eran el 62.5%, actualmente son el 68% del total de estudiantes universitarios extranjeros. (cuadro 10).

Las Facultades e Institutos integran virtualmente al 80% de los estudiantes extranjeros, mientras las Escuelas lo hacen en algo más del 20%.

Así como se constata una abrumadora mayoría de estudiantes uruguayos, también se presenta en forma contundente el fenómeno de la "sobreurbanización" entre los alumnos de la Universidad. La comparación intercensal señala que el peso relativo de los estudiantes nacidos en la capital asciende de un 66% a un 70.5%, también lo hace levemente (1%) el sector de estudiantes proveniente del Interior urbano.

Es entre los nacidos en el interior rural donde se produce un descenso importante: se pasa del 7% al 1.7%. E inclusive esta cifra debe considerarse "alta" ya que adiciona los nacidos en villas y poblados "rururbanos" a los que propiamente nacieron en el medio rural. Estos últimos son únicamente el 0.3% de la matrícula global. (gráfico 2).

8. LA MOVILIDAD EDUCACIONAL Y LOS ESTILOS DE CURSADO EN LAS ETAPAS PREVIAS AL INGRESO A LA UNIVERSIDAD.

A medida que se avanza hacia los tramos superiores del sistema educativo, el peso capitalino es cada vez mayor. La Escuela primaria es cursada en un 63.5% en la capital del país; el ciclo superior en un 67.8%; pero es la educación técnica la que alcanza el valor mayor: 78.5%.

Es de señalar el peso relativo creciente de la cobertura pública sobre la privada a medida que se transita hacia los niveles superiores del sistema educativo: se pasa del 60.1% en la escuela primaria al 69.1% en el ciclo superior secundario, siendo en la enseñanza técnica donde asciende mucho más: 88.0%. (gráficos 3 y 4).

Sin embargo para cualquiera de los niveles considerados, puede afirmarse que en la Universidad la participación de estudiantes con escolaridad privada en etapas educativas anteriores se encuentra absolutamente sobredimensionada. El hecho además debe considerarse junto a otro fenómeno: que esta diferencia, ya tradicional, se encuentra en proceso de incremento, por dos vías. Primero, porque puede establecerse un incremento respecto de su propia performance, en términos endógenos. Segundo, porque en los espacios exógenos, a nivel de la sociedad global y del resto del sistema educativo, la tendencia es la inversa, es decir, de reducción progresiva de los niveles de cobertura de la enseñanza privada.

Así, puede verse que, según los propios censos universitarios (excepto el de 1974 que no indagó sobre el tema) la población con educación primaria privada pasó del 28 al 40% entre 1960 y 1988. En el nivel de la educación secundaria superior el incremento es aún mayor, en tanto se pasa del 11 al 31% (cuadros 11, 12 y 13)

9. EL INGRESO Y LA PERMANENCIA COMO FACTORES DE DIFERENCIACION

En 1988, el 58% de los estudiantes universitarios habían ingresado en un plazo no superior a los tres años anteriores a la fecha censal.

Puede establecerse que en los últimos 28 años el estudiantado con hasta tres años de antigüedad nunca fue menor al 50% del total: oscilando entre el 57 en 1960 y 58% en 1988. Es importante destacar el comportamiento de los "recién ingresados", que muestran un descenso constante en los tres primeros censos para luego recuperarse en 1988, aunque sin llegar a los valores de 1960. (cuadro 14).

Puede apreciarse un aumento de los porcentajes de estudiantes ingresados entre uno y tres años antes de los censos respectivos, que suben del 34% al 39%. Los tramos "intermedios" (de entre cuatro y ocho años de permanencia) se mantienen con leves oscilaciones alrededor del 29%. La sobrepermanencia (9 y más años) luego de crecer del 14 al 18% entre 1960 y 1974, desciende al valor más bajo de la serie en 1988: 11%.

El estudiantado universitario presenta promedialmente una antigüedad en el ingreso de 4 años y 9 meses. Las mujeres tienden a ingresar algo más tardíamente que los varones: cuatro años y 5 meses versus 5 años y 4 meses.

El 30 de junio de 1988 la Universidad poseía un promedio de deserción acumulada de los ingresados entre 1984 y 1987 superior al 50%. Esta deserción es mucho mayor entre las Escuelas que entre las Facultades. Ello es debido, en parte, a que muchas Escuelas comienzan a producir "egresos" a los dos y tres años del inicio de cursos respectivos, por lo que remontarse hasta 1984 puede incluir a egresados como desertores. Sin embargo y si bien a medida que nos acercamos a 1988 la diferencia entre ambos tipos de unidades académicas disminuye, lo cierto es que las distancias verificadas para 1987 (un año antes del relevamiento, donde bajo ninguna circunstancia es esperable algún tipo de egreso) se mantienen alrededor de los valores acumulados ~~para todo el período.~~ (gráficos 5 y 6).

10.- LOS ESTUDIANTES SEGUN SU ETAPA ACTUAL DE CURSADO

Los estudiantes fueron preguntados sobre el porcentaje que tenían cumplido de las obligaciones curriculares del total de su carrera. En función de sus respuestas, los estudiantes se distribuyeron de la manera expuesta en el gráfico 7.

El promedio de duración curricular de las carreras se sitúa algo por debajo de 5 años.

Teniendo esto en cuenta, puede afirmarse que el 42% de los alumnos de la Universidad se encuentra en lo que es posible considerar como "primer año". Sin embargo, un dato no menos significativo establece que aquellos que se encuentran en el último tramo, superan a los de los tramos intermedios inmediatamente anteriores (Gráfico 8).

En lo que tiene que ver con la "Masificación", desde un punto de vista extremo, podría catalogarse como tal, aquella situación que impide la realización de enseñanza activa en pequeños grupos, con atención personalizada en la relación docente-alumno así como acceso directo y constante a todo el instrumental, sin uso de mecanismos intermediadores de ningún tipo. Desde este punto de vista, puede decirse que no hay rincón en la Universidad en que la enseñanza "masiva" no esté presente en este peculiar sentido. En el nivel de grado, se trata de una modalidad de hecho irreversiblemente perdida.

Establecemos el límite de un millar de alumnos como criterio de situación "semi-masiva". Cuando se exceda esta cantidad estaremos en presencia de situaciones de masividad. De acuerdo a los datos obtenidos la situación de masificación asume considerable generalidad en la Universidad a nivel del primer tramo, aproximadamente correspondiente al primer año; son escasas las Unidades Académicas en que la situación se verifica en los años posteriores (Cuadro 15).

11.- NIVELES DE ACTIVIDAD ACADEMICA (o Ritmo del Ejercicio Curricular)

Algo más de la cuarta parte de los estudiantes universitarios a la fecha del censo aún no había cumplimentado ningún examen final, monografa, trabajo práctico o instancia ~~académica similar~~. En el otro extre-

mo de la distribución, un 11.5% reconoce un plazo superior a un año, transcurrido desde la fecha en que rindió su último examen.

La mayoría relativa del estudiantado (38.1%) se concentra en el grupo de quienes han efectivizado su último examen en un plazo de hasta cinco meses de la fecha en que fueron censados (fecha que, por convención hemos establecido para todo el estudiantado el día 30 de junio de 1988).

La cifra asciende al 62.9% si se incorpora a quienes rindieron exámenes de seis a doce meses antes de la fecha censal.

Las mujeres presentan predominio sobre los hombres en dos grupos: quienes aún no rindieron examen alguno y quienes lo hicieron en un plazo de seis a doce meses con anterioridad al censo (gráfico 9).

Considerado globalmente el estudiantado universitario reconoce un valor promedio de antigüedad en el último examen aprobado, de siete meses y seis días a contar de la fecha del censo.

12. LOS ESTUDIANTES Y LA CONDICION DE EGRESADOS UNIVERSITARIOS DE SUS PADRES.

La categoría del Censo Nacional compuesta por profesionales en actividad -que también incluye otros técnicos e intelectuales, lo que la hace más amplia-, representa el 8.5% de la población activa. Según el volumen que presentan en el padrón electoral los egresados universitarios para los recientes comicios de la Universidad, constituyen sólo el 4% de la población activa. En cambio, los hijos de profesionales universitarios que componen la población estudiantil de la Universidad, suman el 18.1% del total. El 4.1% tiene a ambos padres egresados con título universitario y el 14.0% a alguno de los dos).

Prácticamente uno de cada cinco alumnos es hijo de profesional universitario. (gráfico 10).

13. LOS ESTUDIANTES Y EL TRABAJO

En 1968 trabajaba remuneradamente el 53% de los estudiantes uni-

tudiantes; 5 veces el volumen de la población actual, una magnitud mayor aún que la actual de la Universidad de Buenos Aires.

15. EL CURSADO MULTIPLE

En la Universidad, 9188 estudiantes cursan por lo menos dos carreras simultáneas. El fenómeno sin embargo se presenta en forma diferenciada en las Facultades o en las Escuelas. En las primeras, algo menos del 14% del total de su alumnado se encuentra en tal situación.

En las segundas la cifra sube al 23.5%. (cuadro 16).

Por otra parte, también puede establecerse que la mayoría de los estudiantes de las Facultades realizan en ellas su "Carrera Principal"

. Por el contrario, sólo un tercio de los estudiantes de las Escuelas Universitarias realiza en estas el cursado de su "Carrera Principal".

Analizando el fenómeno según la pertenencia de clase del alumnado, puede afirmarse que las clases altas no se vinculan -o lo hacen escasamente- con el múltiple cursado, en tanto solamente un 10% de las Unidades Académicas tipificadas como de mayoría de "clase alta" poseen niveles significativos de múltiple cursado. Por el contrario entre quienes lo poseen en escasa medida, se ubica un 86% de todas ellas.

Así el fenómeno se vincula con la clase media ya que el 60% de las Casas de Estudio en que el múltiple cursado se hace considerable, se integran mayoritariamente con estudiantes de tales estratos. (cuadro 17)

16. LOS ESTUDIANTES QUE HAN EGRESADO DE OTRAS CARRERAS.

Una segunda expresión del cursado múltiple se encuentra en el hecho de que una cifra importante de estudiantes reconoce haber ya egresado por lo menos de otra carrera realizada en la Universidad.

En esta condición se encuentran 4035 estudiantes, es decir el 6.57% del total.

De ellos, 2568 (63.6% son mujeres. La participación de las mismas por consiguiente, es bastante mayor a la efectivizada en la población universitaria global, y también que la de la población femenina involucrada actualmente en el cursado múltiple. — — —

Exactamente la mitad de las Unidades Académicas se encuentra en la situación de "recibir" egresados de otras carreras en porcentajes superiores a los que ellas han generado. Es decir que produjeron menos egresados de los que reciben luego como estudiantes. Es el caso de la mayoría de las Facultades.

Por el contrario las Escuelas, en su mayoría, "producen" egresados en una proporción mayor a la de los alumnos de esa condición que reciben. La cifra exacta en cada caso es de 3 en 12 (Facultades) es decir el 25%, y de 8 en 10 (Escuelas) es decir el 80%. Es absolutamente posible entonces afirmar que las Escuelas en general producen mucho más egresados que luego estudian en Facultades que a la inversa, las Facultades respecto de sí mismas y de las Escuelas. (cuadro 18)

La población de estudiantes -egresados, además, es atípica según la mayoría de los parámetros válidos para la población universitaria en general.

En primer lugar, tiene un promedio de edades muy superior: dos terceras partes de ellos poseen entre 25 y 34 años, y todavía un 17% es mayor de 35 años.

En segundo lugar, se encuentra en una situación ocupacional mucho mejor: mientras que el 40% del total de estudiantes no trabaja, aquí solamente un 8.6% no lo hace. Además, se duplican los porcentajes de alumnos ubicados en posiciones ocupacionales "altas", mientras disminuye en cinco veces el porcentaje de individuos en ocupaciones "bajas". (cuadro 19 y 20).

En tercer lugar, la intensidad de la jornada laboral también se duplica: quienes trabajan a "jornada completa" suman el 62% del total. (cuadro 21).

Estos comportamientos pueden justificarse en parte por la "altura" de la vida de los estudiantes. Sin embargo, si hacemos jugar el peso del título obtenido, en términos hipotéticos consideramos a este estudiantado como a "los exitosos del cursado múltiple", es decir, si ellos constituyen el perfil esperable de quienes apuestan al cursado en dos o más carreras, entonces efectivamente logra evidenciarse un "mejoramiento" de su situación original. — — — — —

CUADRO Nº 1.- POBLACION ESTUDIANTIL
CENSOS DE 1960, 1968, 1974 y
1988.-

Años	Numero de Estudiantes	Aumento de estudiantes en números absolutos	Aumento en porcentajes
1960	15.320		
1968	18.650	3.330	21.74%
1974	26.220	7.570	40.59%
1988	61.450	35.230	134.36%

CUADRO Nº 2 - TOTAL DE ESTUDIANTES POR FACULTADES, INSTITUTOS
y ESCUELAS.- CENSOS DE 1960, 1968, 1974 y 1988.

	1960	1968	1974	1988
Agronomía	438	940	1628	1764
Arquitectura	1263	1269	1417	3404
C. Económicas	1929	2161	3157	7225
Derecho y Cs.Ss.	4415	4940	7308	14380
Humanidades y Cs.	1060	781	1430	3730
Ingeniería	568	590	1408	6284
Medicina	2763	3940	5136	6834
Odontología	624	1068	1784	1314
Química	539	618	795	1875
Veterinaria	192	635	1257	1687
Psicología	0	0	0	3226
C. de la Comun.	0	0	0	705
TOTAL FACULTADES e INSTITUTOS	13791	16942	25320	52428
Superior Técnica	0	18	0	0
Bellas Artes	465	286	0	2056
Bibliotecología	99	47	112	210
Esc. Música	63	115	196	314
Tecn. Médica	272	249	317	2411
Computación	0	22	0	0
Enfermería	107	80	0	684
Aux. Odontólogo	0	194	0	734
Esc. Administración	0	146	0	1898
Nut. y Diet.	111	46	0	136
Parteras	225	173	0	43
Serv. Social	187	332	275	514
TOTAL ESCUELAS	1529	1708	900	9000
TOTAL UNIVERSIDAD	15320	18650	26220	61428

Nota: Excluye para el año 1988 los registros sin datos (total 22).

CUADRO N°3.- EVOLUCION DE LOS NIVELES PRIMARIO
SECUNDARIO, TECNICO Y UNIVERSITA-
RIO, SEGUN PERIODOS CENSALES UNI-
VERSITARIOS.

Períodos Niveles Educativos	1960		1968		1974		1987/88	
	Cant.	%	Cant.	%	Cant.	%	Cant.	%
Primario	320.174	75.42	388.047	64.11	331.047	60.83	354.177	53.61
Secundario	69.727	16.42	163.113	26.95	150.932	27.74	188.784	28.68
Técnico	19.299	4.55	35.442	5.86	35.955	6.61	53.795	8.17
Universitario	15.320	3.61	18.650	3.08	26.220	4.92	61.450	9.34
Total	424.520	100.00	605.252	100.00	544.154	100.00	658.206	100.00

Nota: En los casos de los niveles Primario y Técnico, la información su-
ministrada corresponde al año 1987.

Fuente: Anuarios Estadísticos e Informes de los Censos de Estudiantes
Universitarios.

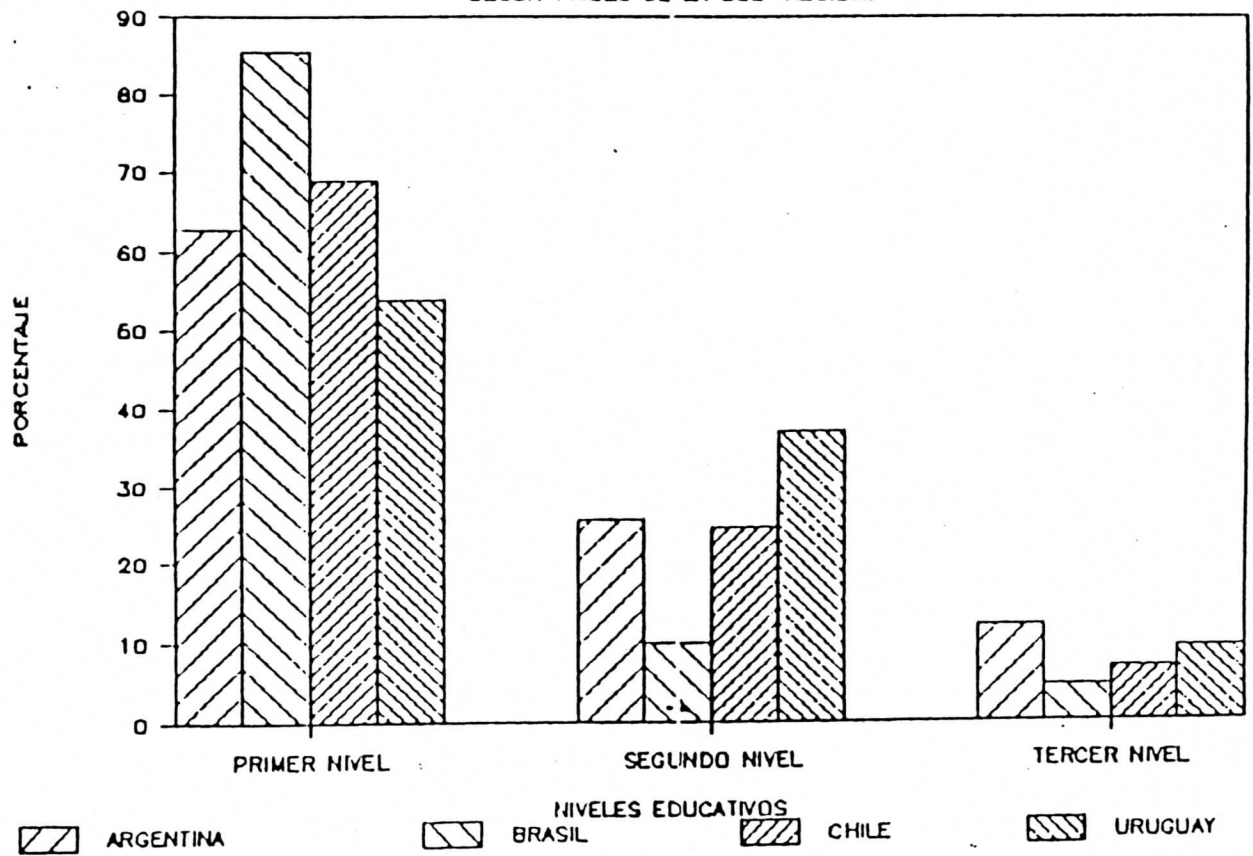
CUADRO No. 4 EVOLUCION DE LA MATRICULA DE TERCER NIVEL PARA AMERICA LATINA, SEGUN PERIODO 1960-1984/86.

PAISES	1960	PERIODO 1984/86	CRECIMIENTO PORCENTUAL
Argentina	173,935	902,882 4,531	519.09
Bahamas			
Barbados	121		
Bolivia	12,055	95,052	788.49
Brasil	95,691	1,367,609	1,429.19
Colombia	23,013	417,786	1,815.43
Costa Rica	4,703	63,771	1,355.96
Cuba	19,454	256,619	1,319.11
Chile	26,027	208,045	799.34
Ecuador	9,361	280,594	2,997.48
El Salvador	2,320	70,499	3,038.75
Guatemala	5,229	51,860	991.78
Guyana		2,328	
Haiti	1,361	4,513	331.59
Honduras	1,680	36,620	2,179.76
Jamaica	2,093	4,140	197.80
México	78,599	1,207,779	1,536.63
Nicaragua	1,435	26,775	1,865.85
Panamá	4,039	56,413	1,396.71
Paraguay	3,425	33,203	969.43
Perú	30,247	530,988	1,755.51
Santa Lucía		346	
Suriname		2,751	
Trinidad y Tobago	513	3,663	714.04
Uruguay según Matric.	15,320	91,580	597.78
Uruguay según Censo	15,320	61,450	401.11
Venezuela	26,477	443,053	1,673.35
Totales	537,098	6,163,400	1,147.54

NOTA: Al no disponer de datos para un mismo año para el conjunto de países de América Latina (año 1986), la información recabada pertenece al período 1984-86. En el caso de Uruguay, se toman datos correspondientes a 1988.

GRAFICO No. 1

PARTICIPACION DE LOS NIVELES EDUCATIVOS
SEGUN PAISES DE LA SUB-REGION.



CUADRO N° 5 ESTUDIANTES CLASIFICADOS POR SEXO Y SECTOR ACADEMICO
EN PORCENTAJES CENSOS DE 1960, 1968, 1974 y 1988.

	1960			1968			1974			1988		
	H	M	Total	H	M	Total	H	M	Total	H	M	Total
ACADEMICO												
acultades	63%	37%	100	63%	37%	100	56%	44%	100	45%	55%	100
scuelas	23%	77%	100	27%	73%	100	24%	76%	100	25%	75%	100
total niversidad	59%	41%	100	60%	40%	100	55%	45%	100	42%	58%	100
EXO												
acultades	96%	80%	90%	96%	83%	91%	99%	95%	97%	91%	81%	85%
scuelas	4%	20%	10%	4%	17%	9%	1%	5%	3%	9%	19%	15%
total niversidad	100	100	100	100	100	100	100	100	100	100	100	100

NOTA: Incluye en la categoría Facultad, para el Censo de 1988, a las carreras de Psicología y Ciencias de la Comunicación

CUADRO N°6. PARTICIPACIÓN FEMENINA EN EL TOTAL DE ESTUDIANTES SEGUN CASAS DE ESTUDIO. CENSOS DE 1974 y 1988 EN PORCENTAJES.

	1988	1974
Parteras	100	--
Nutric. y Diet.	98	--
Enfermería	93.5	--
Servicio Social	91	90
Bibliotecología	89	88
Tecnol. Médica	82	80
Psicología	81.5	--
Auxil. del Odontol.	70	--
Odontología	68.5	58
Administración	67	--
Derecho y CCSS.	65	53
Química	64	47
Humanidades y CCSS.	64	72
Bellas Artes	63	--
Medicina	58	48
Cs de la Comun.	57	--
Cs Económicas	52	34
Música	44	55
Arquitectura	44	35
Veterinaria	40.5	30
Agronomía	25.5	16
Ingeniería	22	14
TOTAL UNIVERSIDAD	57.4	45.3
TOTAL FACULTADES	54.4	46.2
TOTAL ESCUELAS	74.5	78.8

CUADRO N°7

DISTRIBUCION DE LA EDAD PROMEDIO SEGUN
FACULTADES Y ESCUELAS, POR SEXO .

	Total.	Hombres	Mujeres
Bellas Artes	28.9.	27.1	30.0
Bibliotecología	28.7	28.8	28.6
Humanidades y CS	28.3	27.7	28.7
Música	26.1	26.0	26.2
Veterinaria	25.8	25.8	25.7
Administración	25.7	25.9	25.6
Cs. Comunicac.	25.3	24.8	25.7
Parteras	25.3	--	25.3
Psicología	25.2	26.3	25.0
Medicina	25.1	26.1	24.4
Derecho y CCSS	25.1	25.8	24.7
Tecnol. Médica	24.4	25.0	24.4
Agronomía	24.3	24.4	23.9
Arquitectura	24.2	24.8	23.5
Servicio Social	24.1	26.1	23.9
Ingeniería	24.0	24.7	23.4
Cs. Económicas	23.9	24.6	23.4
Odontología	23.9	24.5	23.6
Aux. Odontol.	23.8	24.5	23.7
Enfermería	23.3	26.0	23.0
Química	22.8	23.1	22.6
Nutric. y Diet.	21.9	21.0	22.0
TOTAL FACULTADES	24.9	25.2	24.7
TOTAL ESCUELAS	25.7	27.0	25.6
TOTAL UNIVERSIDAD	25.0	25.3	24.8

* Las fracciones expresan decimales y no meses.

CUADRO N° 8

EVOLUCION DE LOS PORCENTAJES DE
ALUMNOS SOLTEROS / NO SOLTEROS
EN LA UNIVERSIDAD
1968-1974-1988.

		FACULTADES	ESCUELAS	TOTAL UNIVERSIDAD
SOLTEROS	1968	77	75	77
	1974	70	67	70
	1988	75	71	74
NO SOLTEROS	1968	23	25	23
	1974	30	37	30
	1988	25	29	26

Cuadro N° 9 País de nacimiento de estudiantes universitarios.
1960-68-74-88
En porcentajes.

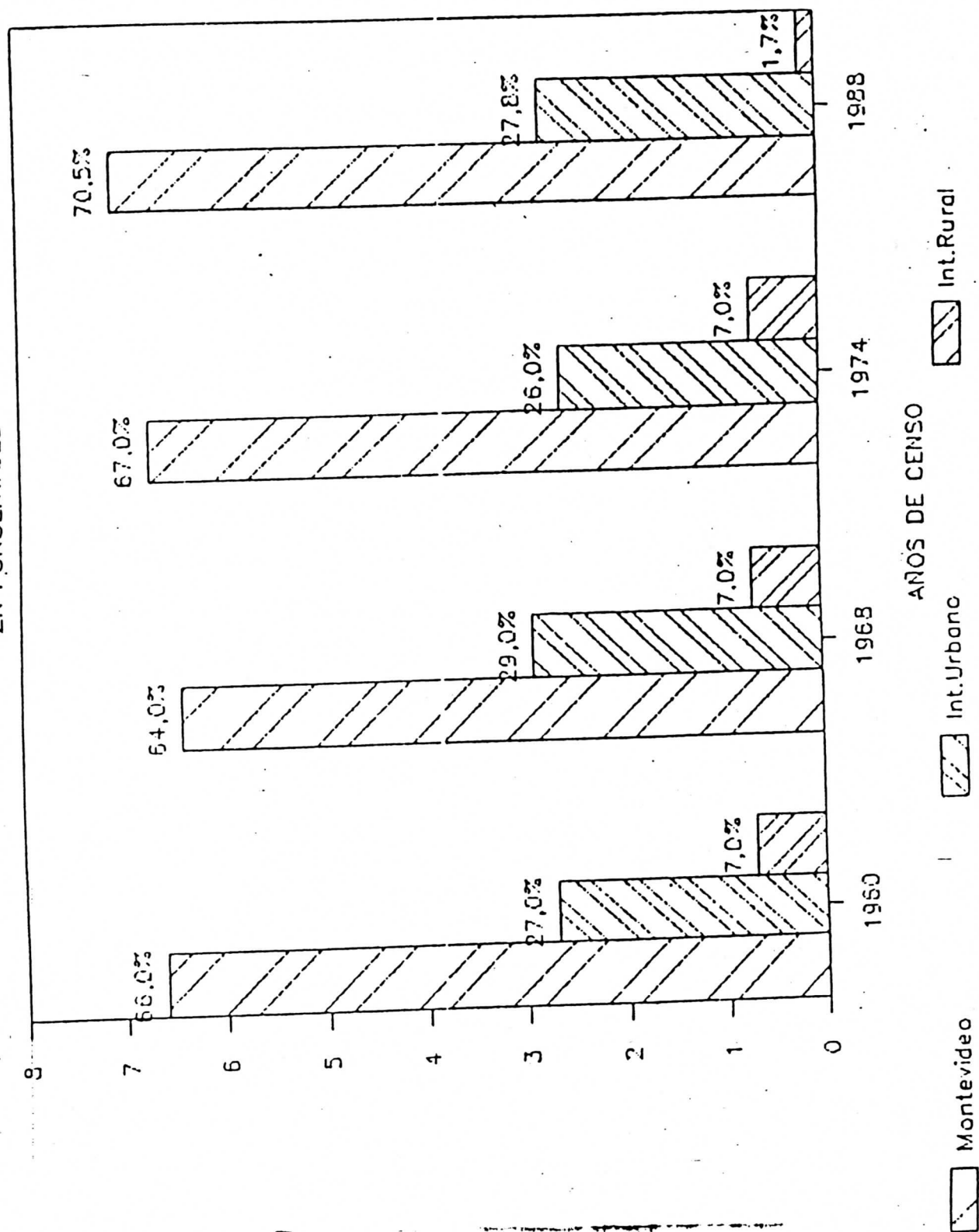
	1960	1968	1974	1988
Uruguayos	94	92	95.5	97.8
Extranjeros	6	8	4.5	2.2

Cuadro N° 10 Estudiantes extranjeros según región de procedencia.
1960-68-74-88.
En porcentajes.

	1960	1968	1974	1988
1. América Latina	50	62.5		
1.1 Países limítrofes			22.5	25.0
1.2 Chile			8.2	31.0
1.3 Otros países de A.L.			14.7	12.6
2. Otros países	50	37.5	54.6	31.4
3. TOTAL	100	100	100	100

GRAFICO 2.- REGION PROCEDENCIA ESTUDIANTES

EN PORCENTAJES



**GRAFICO 3. DISTRIBUCION DE LA POBLACION UNIVERSITARIA
EN LOS DISTINTOS NIVELES EDUCATIVOS PREVIOS AL INGRESO
SEGUN JURISDICCION.**

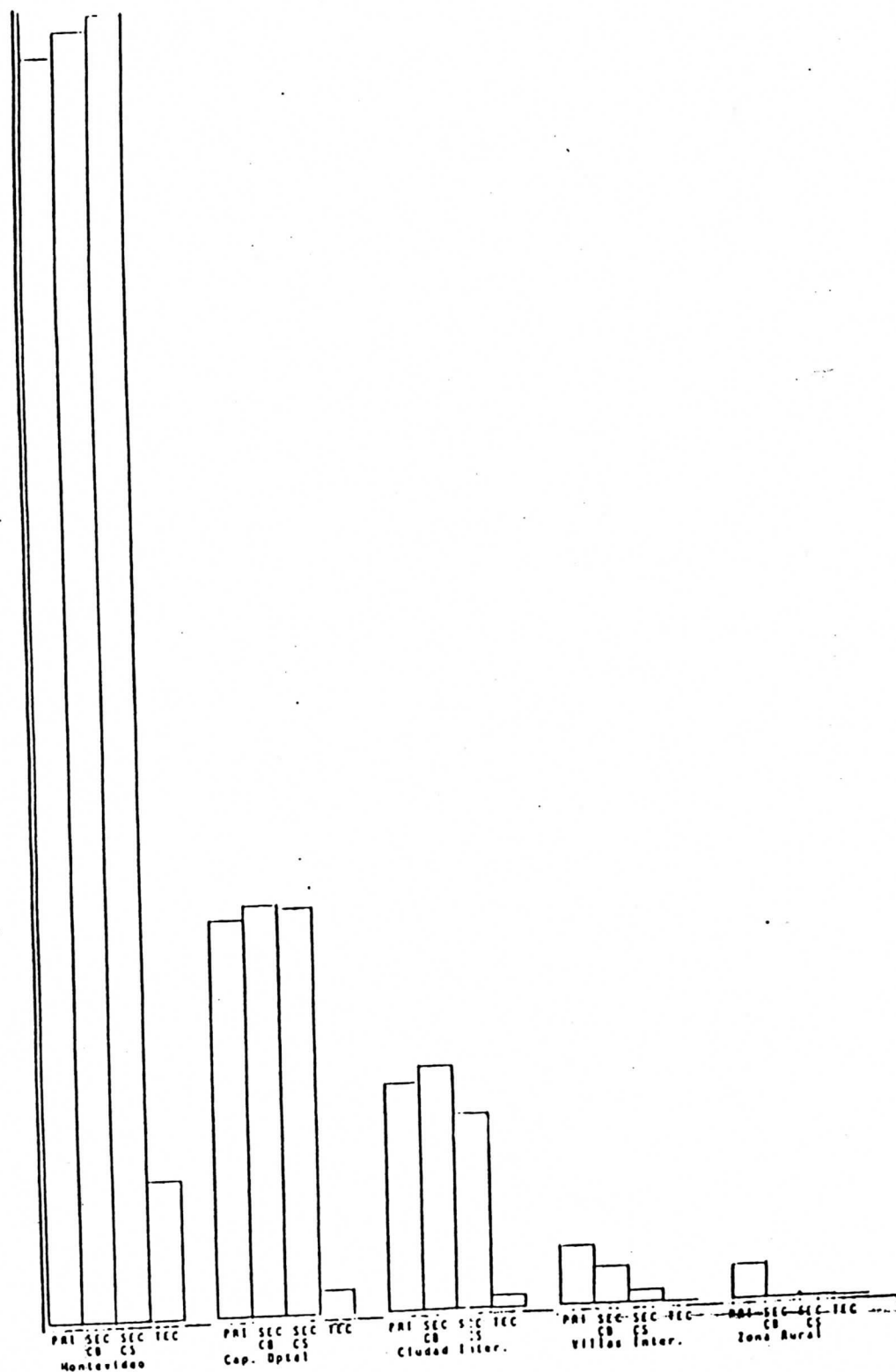
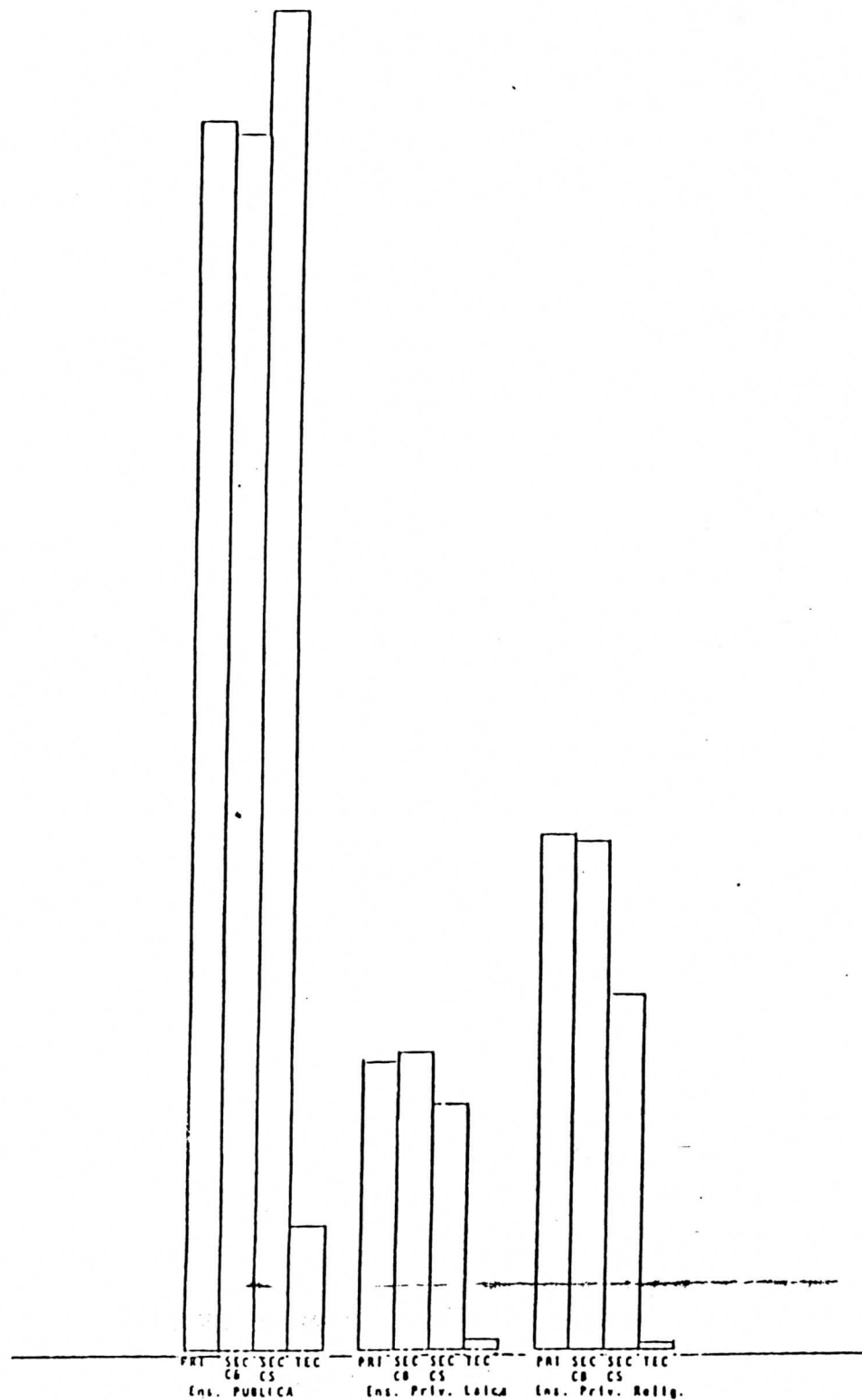


GRAFICO 4 . DISTRIBUCION DE LA POBLACION UNIVERSITARIA
EN LOS DISTINTOS NIVELES EDUCATIVOS PREVIOS AL INGRESO
SEGUN DEPENDENCIA.



CUADRO N° 11 .- PESO RELATIVO DE LOS ALUMNOS CON ESCOLARIDAD PRIVADA EN LOS DIFERENTES NIVELES, ENTRE 1960 y 1988.

	1960	1968	1988	Tasa de increm.60/88
EDUC. PRIMARIA	28	34	40	42.86
EDUC. SECUNDARIA (Ciclo Básico)	23	27	40	73.91
EDUC. SECUNDARIA (Ciclo Superior)	11	16	31	181.82

CUADRO N° 12.- EVOLUCION DEL PESO RELATIVO DE LA EDUCACION PRIVADA EN DISTINTOS NIVELES EDUCATIVOS. TODO EL PAIS 1965-1986.

	1965	1986	Tasa de incremento
EDUC. PRIMARIA	20	13.6	-32
EDUC. SECUNDARIA (Ciclo Básico)	19	18.8	- 1.05
EDUC. SECUNDARIA (Ciclo Superior)	7	13.9	98.6

CUADRO N° 13.- COMPARACION ENTRE EL PESO RELATIVO DE LA EDUCACION PRIVADA EN DISTINTOS NIVELES DEL SISTEMA EDUCATIVO Y EL DE LOS ALUMNOS DE LA UNIVERSIDAD.

	Total del sistema Educativo (1986)	Al Interior de la Universidad (1988)	Tasa de increm. porcentual
PRIMARIA	13.6	39.9	193.4
SECUNDARIA (Ciclo Básico)	18.8	40.3	114.4
SECUNDARIA (Ciclo Superior)	13.9	30.9	122.3

CUADRO N° 14 PERMANENCIA EN LA UNIVERSIDAD SEGUN AÑO DE INGRESO
FACULTADES Y ESCUELAS 1960-1988. EN PORCENTAJES.

	1960 (1)			1968			1974 (2)			1988		
	Fac.	Esc.	Tot.	Fac.	Esc.	Tot.	Fac.	Esc.	Tot.	Fac.	Esc.	Tot.
Ingr. en el												
año Censal	20	45	23	16	35	18	-	-	12	17	32	19
Uno a tres años	33	48	34	34	46	36	-	-	38	37	51	39
4 a 8 años	32	5	29	33	14	31	-	-	32	31	14	29
9 a 14 años (1)	15	2	14	13	4	12	-	-	13	11	2	9
15 y más años	-	-	-	4	1	3	-	-	5	4	1	4
TOTAL	100	100	100	100	100	100	100	100	100	100	100	100

9 y más años para 1960. (2) En 1974 no es posible discriminar entre Faculta-
y Escuelas

GRAFICO 5.- PORCENTAJE DE RETENCION.
TOTAL UNIVERSIDAD, PARA AÑO 1988.

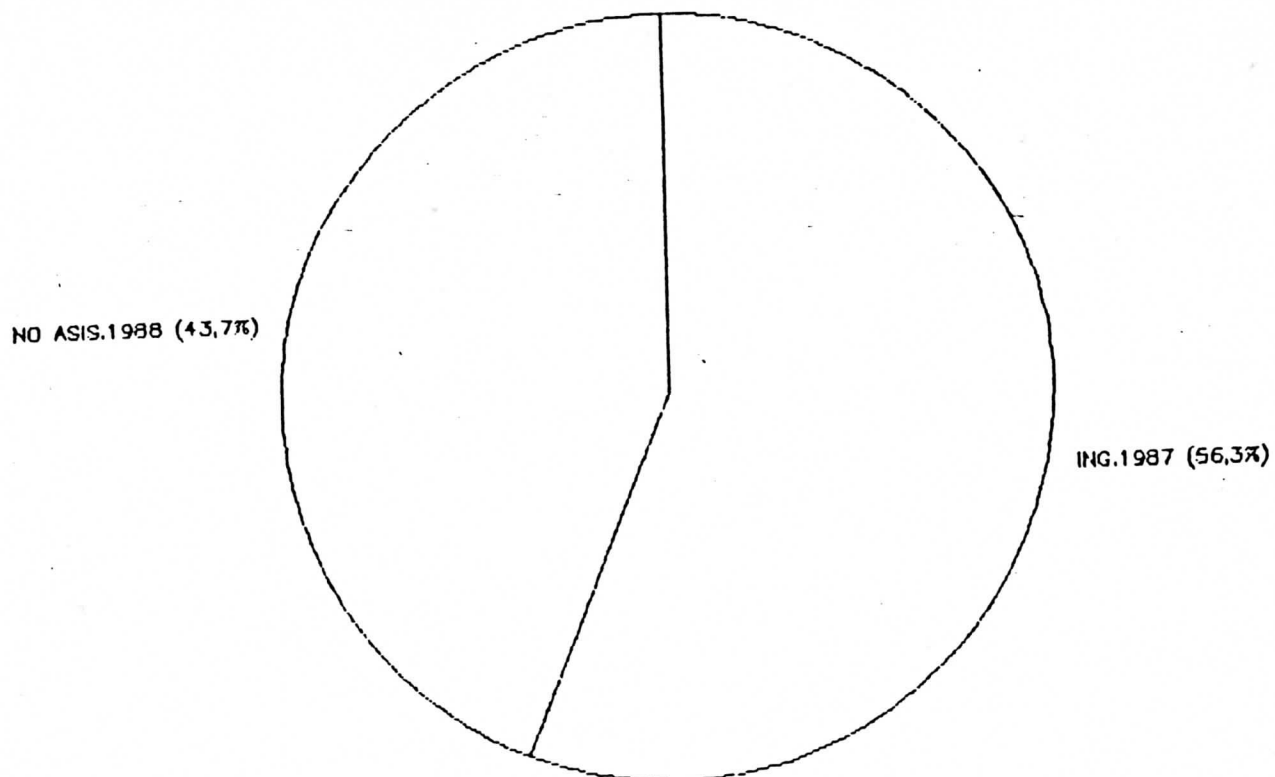


GRAFICO 6.- PORCENTAJE DE RETENCION.
TOTAL UNIVERSIDAD, PARA AÑO 1988.

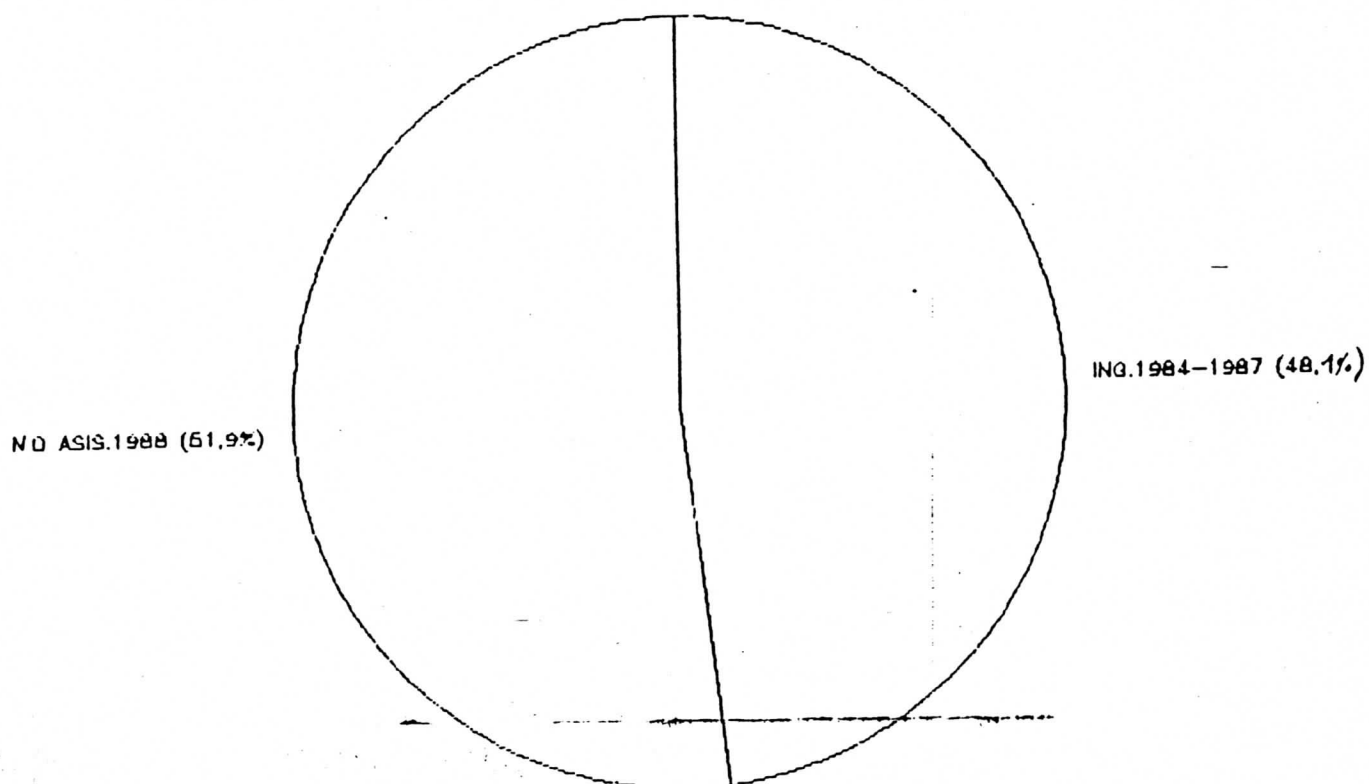


GRAFICO 7.-
DISTRIBUCION DE LOS ESTUDIANTES SEGUN ETAPA ACTUAL DE
CURSADO. TRAMOS PORCENTUALIZADOS.

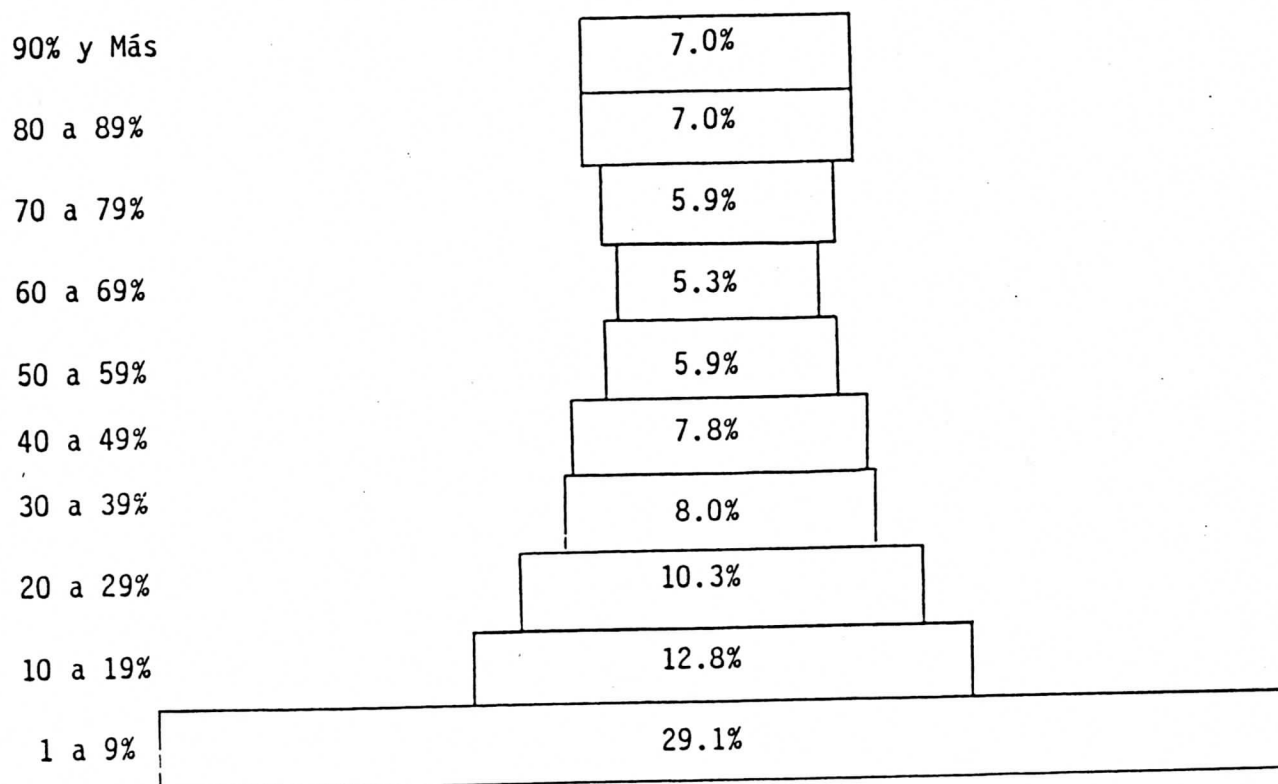


GRAFICO 8 .-

ETAPA ACTUAL DE CURSADO

TOTAL UNIVERSIDAD. AÑO 1988.

PERCENTAJES

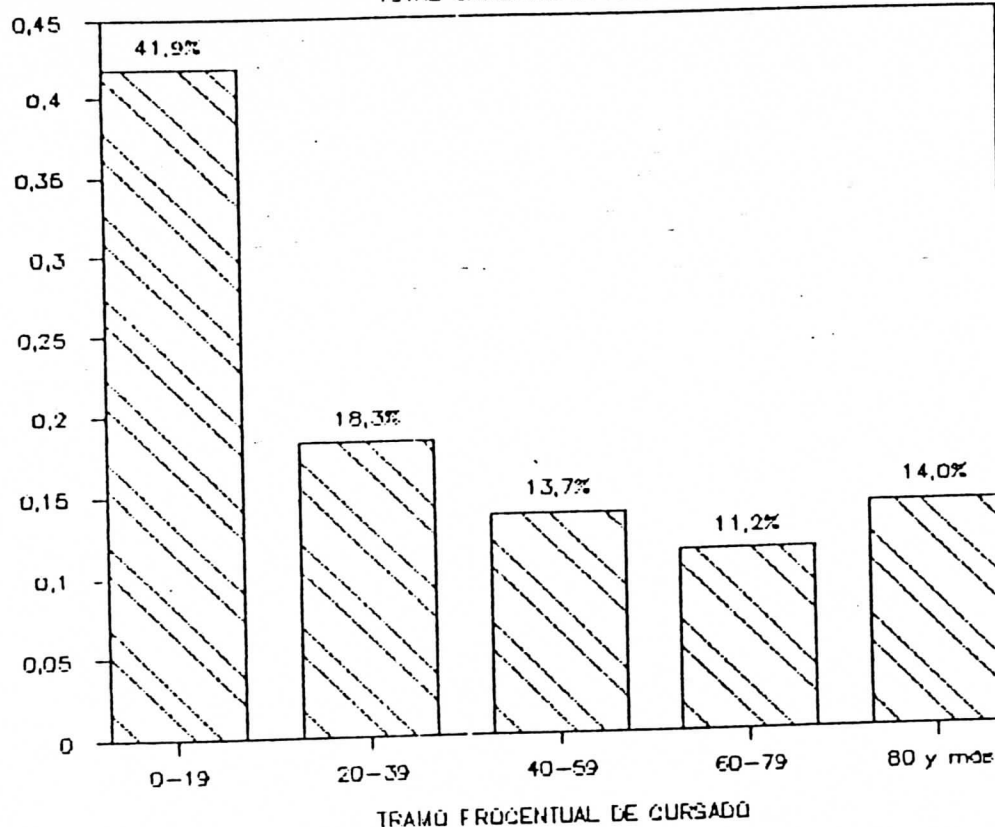


GRAFICO 9. NIVELES DE ACTIVIDAD ACADEMICA SEGUN ULTIMO EXAMEN RENDIDO, POR SEXOS. TODA LA UNIVERSIDAD. En Porcent.

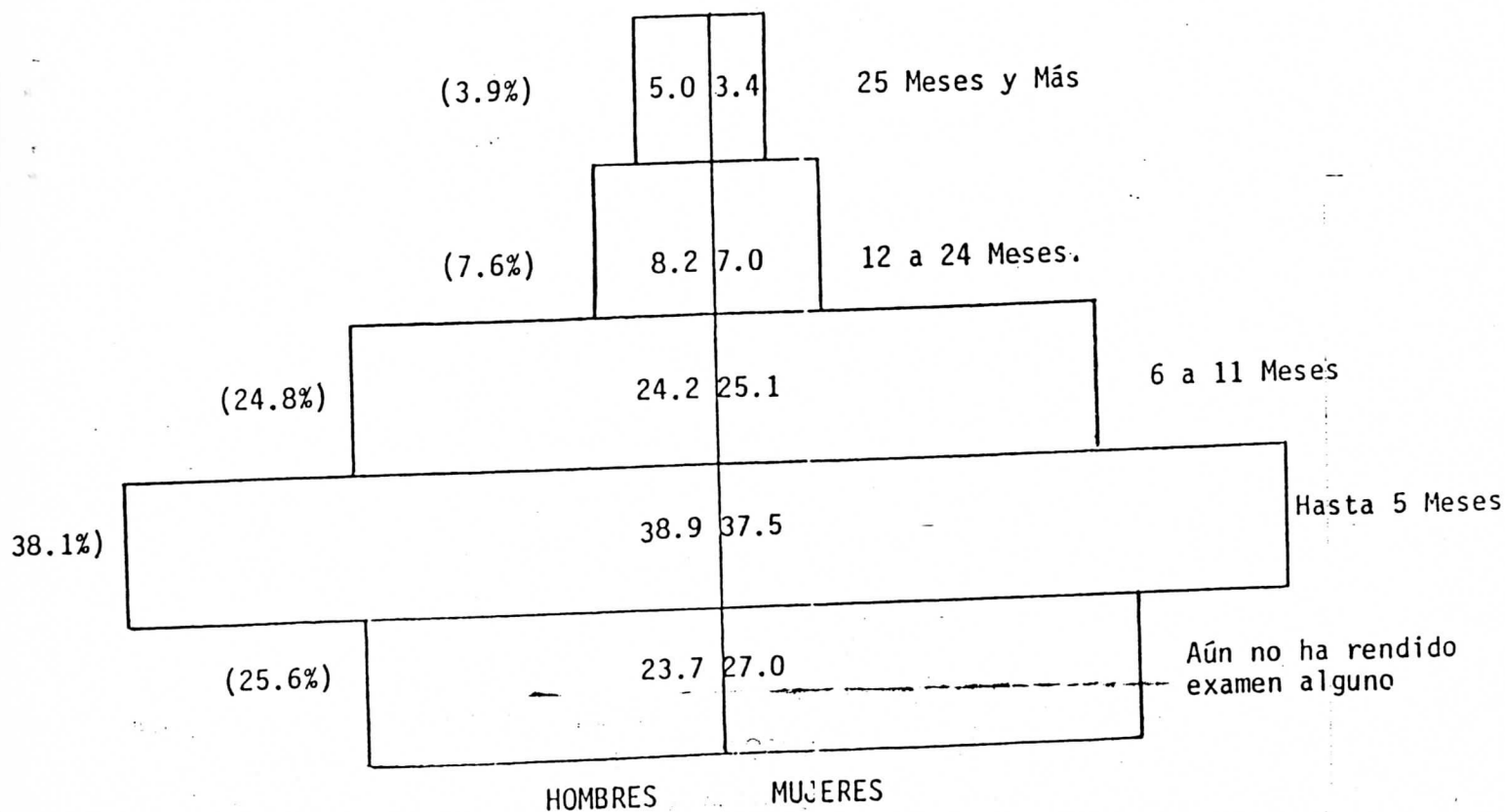
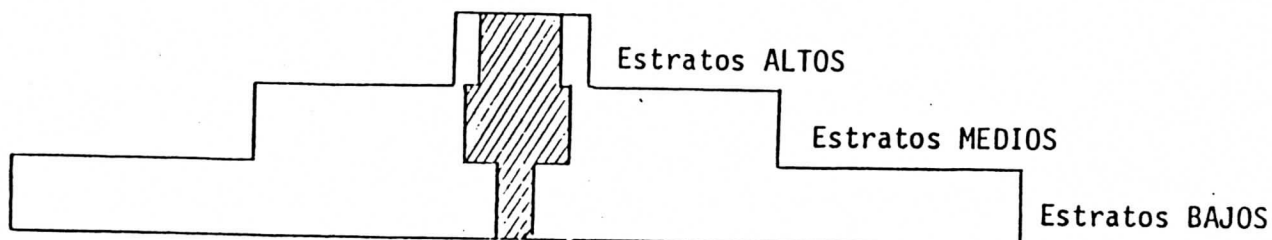


GRAFICO 14.-

DISTRIBUCION DE LA POBLACION UNIVERSITARIA
SEGUN ESTRATOS EN LA SOCIEDAD GLOBAL. Tra-
mo etario de 18 a 29 años.



CUADRO N° 15 TOTAL DE ESTUDIANTES EN SITUACION DE MASIVIDAD
POR UNIDADES ACADEMICAS SEGUN TRAMO DE ESTUDIOS

	1er.tramo 0 - 19%	2do.tramo 20 - 39%	3er.tramo 40 - 59%	4to. tramo 60 - 79%	5to. tramo más de 80%
UNIDADES ACADEMICAS					
Humanidades y Cs.	2.219				
Arquitectura	1.205				
C. Económicas y As.	3.088	1.284			
Derecho y Cs. Soc.	5.919	3.226	1.939	1.192	1.934
Ingeniería y Agrim.	2.765	1.152			
Medicina	2.018				
Administración	1.205				
Bellas Artes	1.256				
Psicología	1.174				

CUADRO Nº 16 CURSADO MULTIPLE Distribución de Unidades Académicas Tipificadas según la dominancia socioeconómica del alumnado en el total de la universidad, entre acuëllas con niveles altos y de niveles bajos de cursado simultáneo. En porcentajes.

Categoría de Tipificación	Unidades con alto % de cursado Múlt.	Unidades con bajo % de cursado Múlt.	Distribución General
ALTAS	10	50	32
MEDIAS	60	25	41
BAJAS	30	25	25
TOTAL	100	100	100

CUADRO 17. ESTUDIANTES QUE HAN EGRESADO DE OTRAS CARRERAS. Porcentajes según Unidades Académicas de egreso, y distribución según Unidades Académicas en que cursan estudios actualmente

Unidades Académicas	Porcentaje según egreso	Porcentaje según lugar actual de estudios
1. Derecho y CCSS	21.59	23.16
2. Cs. Económicas	15.14	16.6
3. Ingeniería	16.65	15.42
4. Humanidades y Cs	2.63	10.9
5. Medicina	2.06	9.42
6. Tecnol. Médica	16.06	6.07
7. Bellas Artes	0.05	4.44
8. Psicología	3.1	3.89
9. Administración	7.71	3.74
10. Odontología	1.61	1.73
11. Aux. Odontólogo	2.8	1.04
12. Cs. Comunicación	0.3	0.85
13. Veterinaria	0.67	0.69
14. Química	0.58	0.59
15. Música	0.32	0.47
16. Enfermería	1.64	0.4
17. Serv. Social	2.48	0.32
18. Bibliotecología	1.56	0.22
19. Agronomía	0.60	0.16
20. Arquitectura	0.92	0.10
21. Nutric. Dietét.	0.69	0.07
22. Parteras	0.84	0.02
TOTAL	100.0	100.0
FACULTADES	65.32	83.51
ESCUELAS	34.68	16.49
HOMBRES	36.36	36.36
MUJERES	63.64	63.64

GRAFICO 10.-
ESTUDIANTES UNIVERSITARIOS
SEGUN EGRESO UNIVERSITARIO DE PADRES

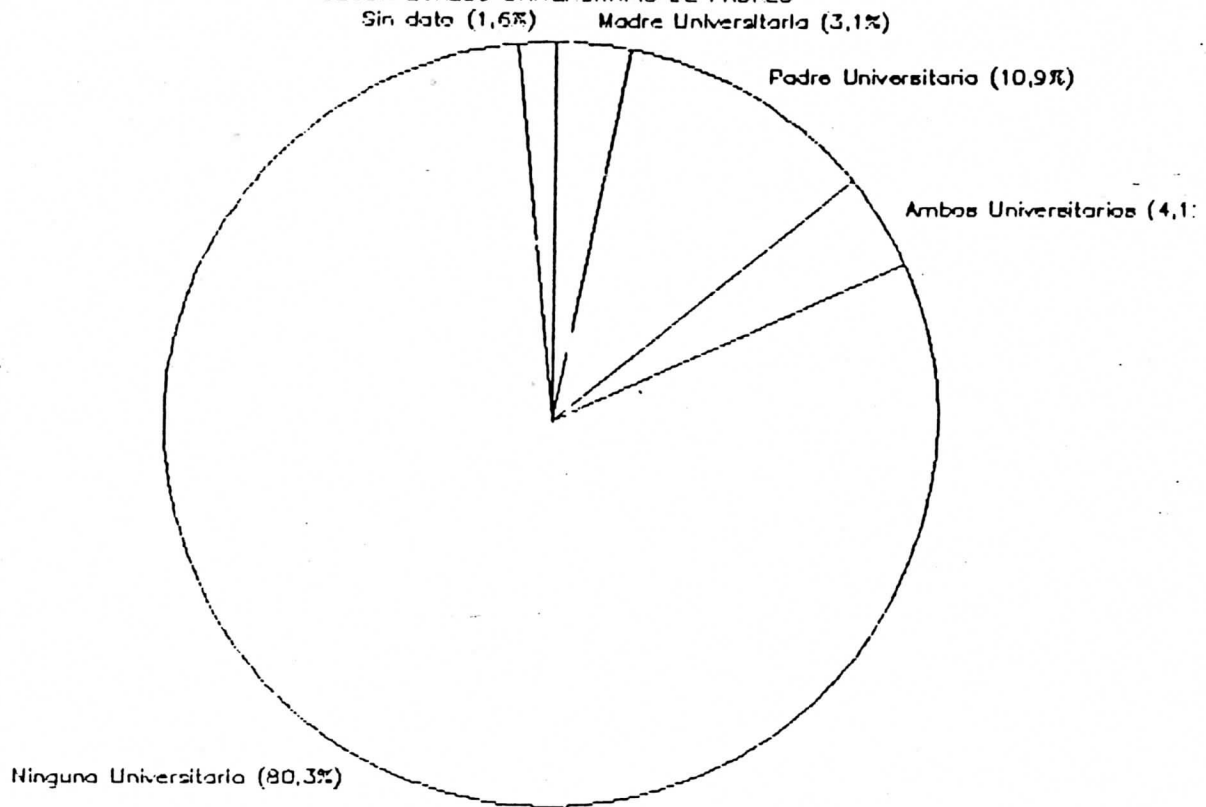


GRAFICO 11.-DISTRIBUCION ESTUDIANTES UNIVERSITARIOS

SEGUN HORAS TRABAJADAS. AÑOS 1968-1988.

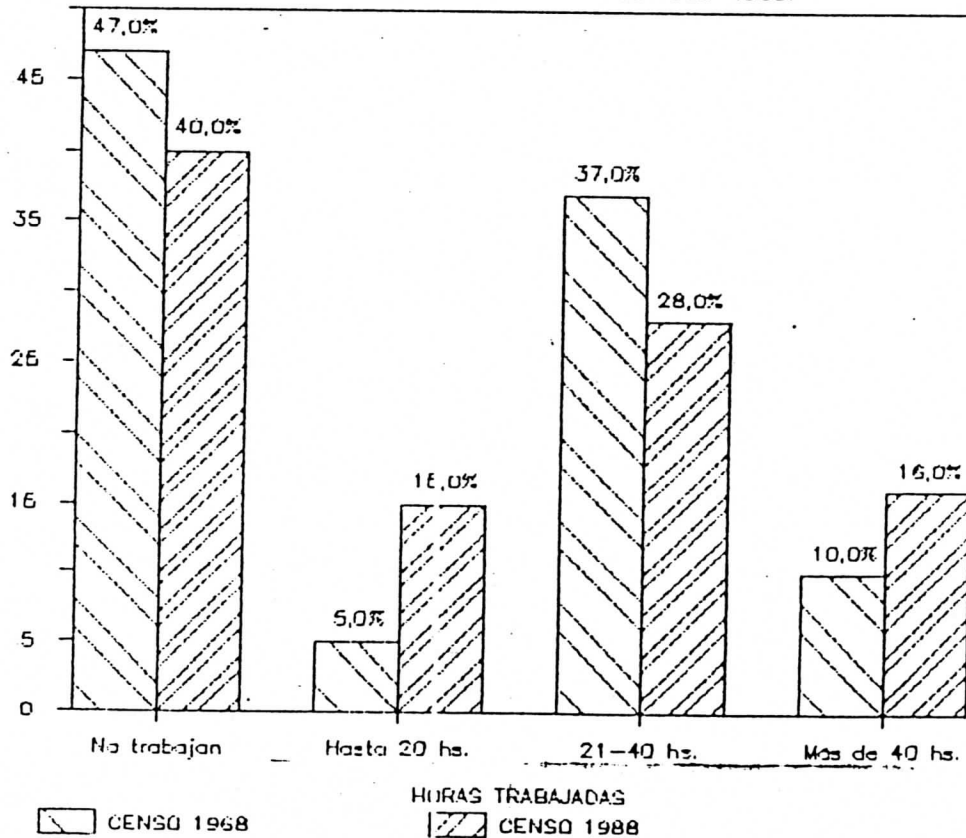


GRAFICO 12.-
OCUPACION DE LOS ESTUDIANTES

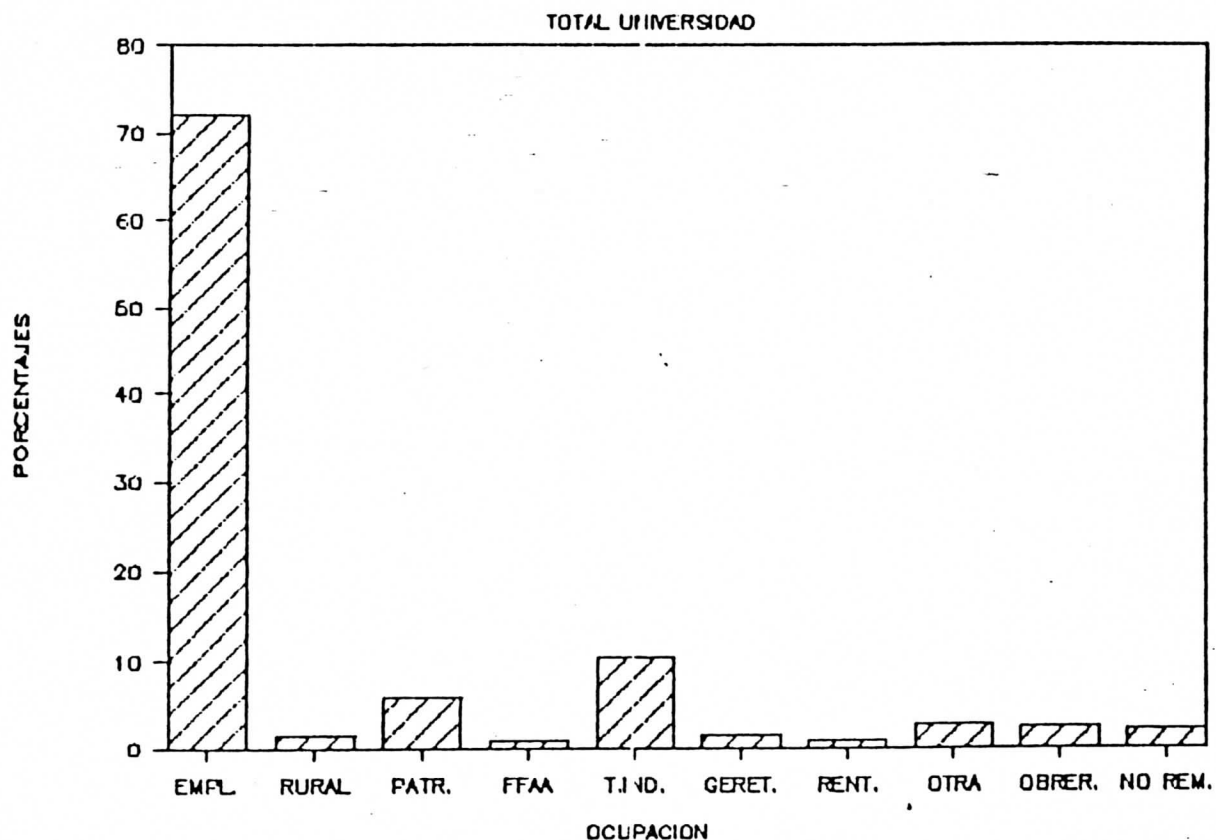


GRAFICO 13.-ESTRATOS SOCIALES DE PERTENENCIA DE LA
POBLACION UNIVERSITARIA. En Porcent.

