



VII

Censo de Estudiantes Universitarios de Grado

**Principales características de los estudiantes
de grado de la Universidad de la República en 2012**



UNIVERSIDAD
DE LA REPÚBLICA
URUGUAY

Noviembre 2013



•Res. N°9 del CDC de fecha 20/12/11 Aprobación de la realización del VII Censo de Estudiantes Universitarios de Grado

•Equipo Censo:

- Facultad de Ciencias Económicas y de Administración
- Facultad de Ciencias Sociales
- Facultad de Humanidades y Ciencias de la Educación
- Comisión Sectorial de Enseñanza
- Servicio Central de Informática Universitario
- Rectorado
- Dirección General de Planeamiento



Módulos Temáticos:

- * Datos socio-demográficos
- * Discapacidad
- * Educación pre-universitaria
- * Trabajo
- * Trayectoria educativa
- * Posgrados
- * Lenguas
- * Vivienda
- * Usos del EVA
- * Movilidad
- * Cogobierno
- * Calidad de vida



Niveles de análisis:

Número de estudiantes efectivos de la Udelar: es la cantidad de estudiantes censados, contados una sola vez independientemente de la cantidad de carreras a la que están inscriptos.

Número de estudiantes por Servicio: es la cantidad de estudiantes censados a nivel de Servicios

Número de estudiantes por carrera (Matrícula): es el número total de inscripciones a carrera correspondientes a los estudiantes censados

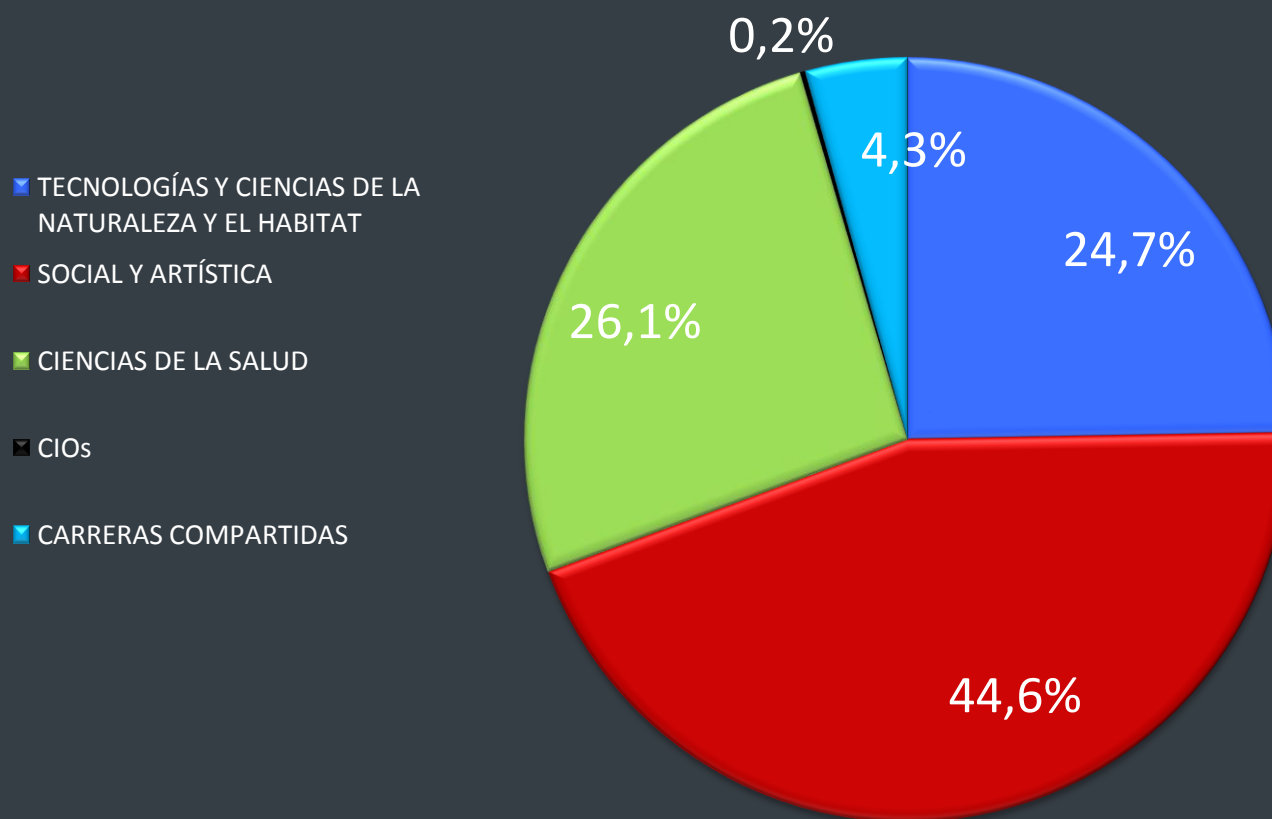


¿Cuántos estudiantes tiene la Udelar en 2012 ?

<i>efectivos</i>	<i>85.905</i>
<i>por Servicio</i>	<i>109.563</i>
<i>por carrera</i>	<i>130.941</i>



Estudiantes por servicio según áreas





La matrícula y la región sede de estudio

Región	Censo 2007		Censo 2012	
	Estudiantes	%	Estudiantes	%
Montevideo	108.821	96,4	124.207	94,9
Interior	4.070	3,6	6.734	5,1
Total Udelar	112.891		130.941	



El Interior crece fuertemente

Período 2007 - 2012

MATRÍCULA

Montevideo 14,10%

Interior **65,50%**

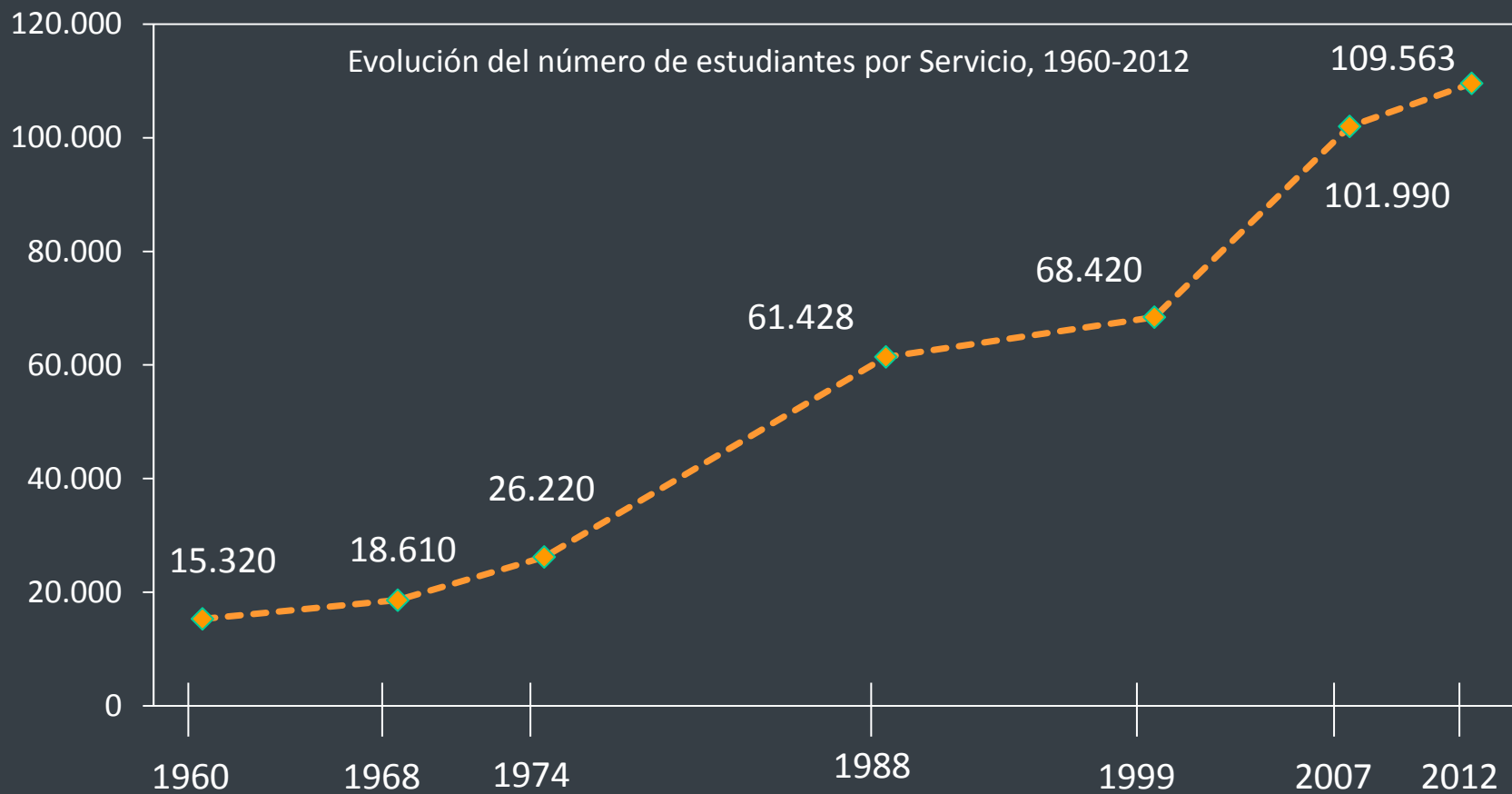


LA ELECCIÓN DE LOS ESTUDIANTES

	Matrícula	%
ÁREA TECNOLOGÍAS Y CIENCIAS DE LA NATURALEZA Y EL HABITAT	30.296	23,1
ÁREA SOCIAL Y ARTÍSTICA	65.708	50,2
ÁREA CIENCIAS DE LA SALUD	29.974	22,9
CICLOS INICIALES OPTATIVOS - CIOs	272	0,2
CARRERAS COMPARTIDAS	4.691	3,6
TOTAL UNIVERSIDAD	130.941	100



CAMBIOS Y TENDENCIAS



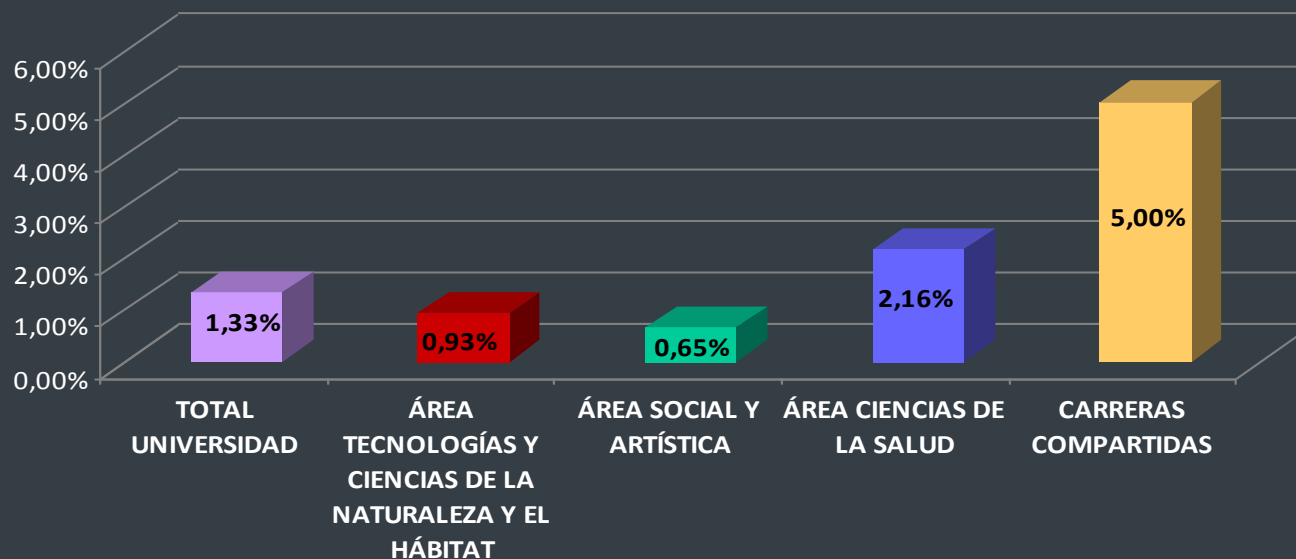


Tasas de crecimiento intercensal anual promedio de estudiantes

Total Universidad

1960 - 1968	1968 - 1988	1988 - 1999	1999 - 2007	2007 - 2012
2,46%	6,15%	0,98%	5,19%	1,33%

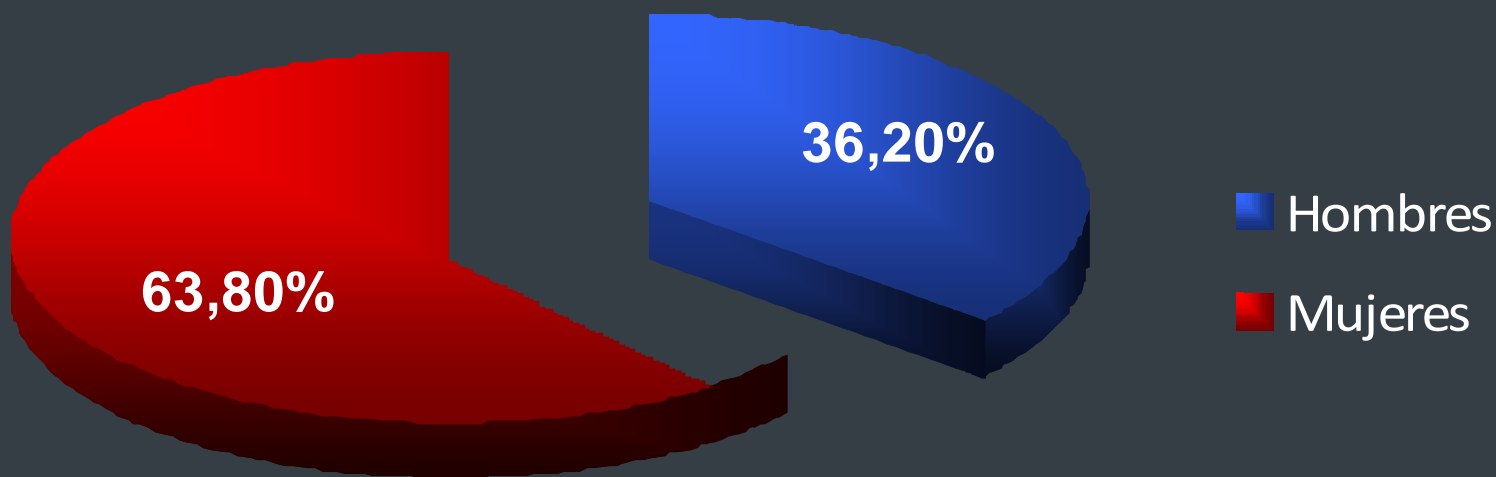
Período intercensal 2007 – 2012





PERFIL SOCIO – DEMOGRÁFICO DE LOS ESTUDIANTES

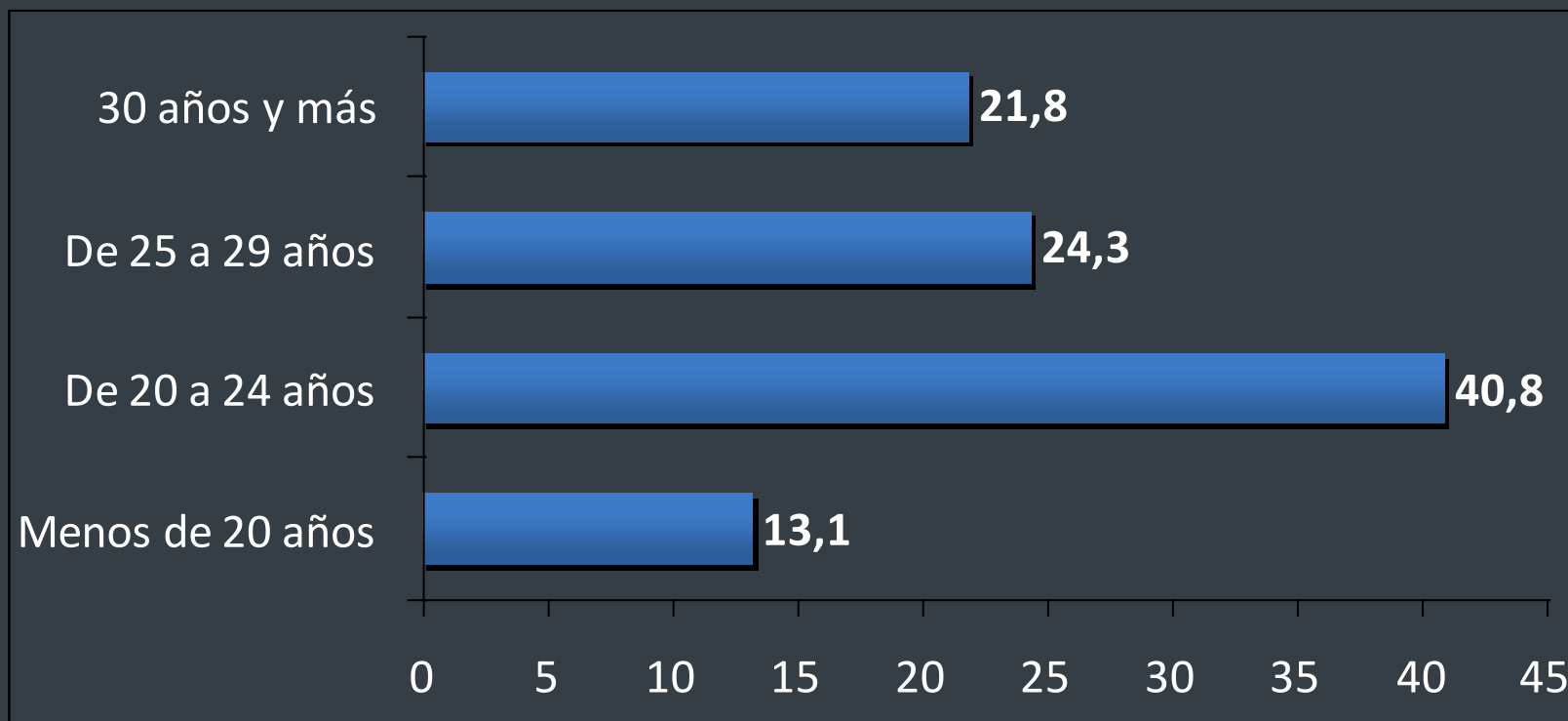
Porcentaje de estudiantes según sexo



La proporción de mujeres es 1,76 veces mayor que la de hombres.



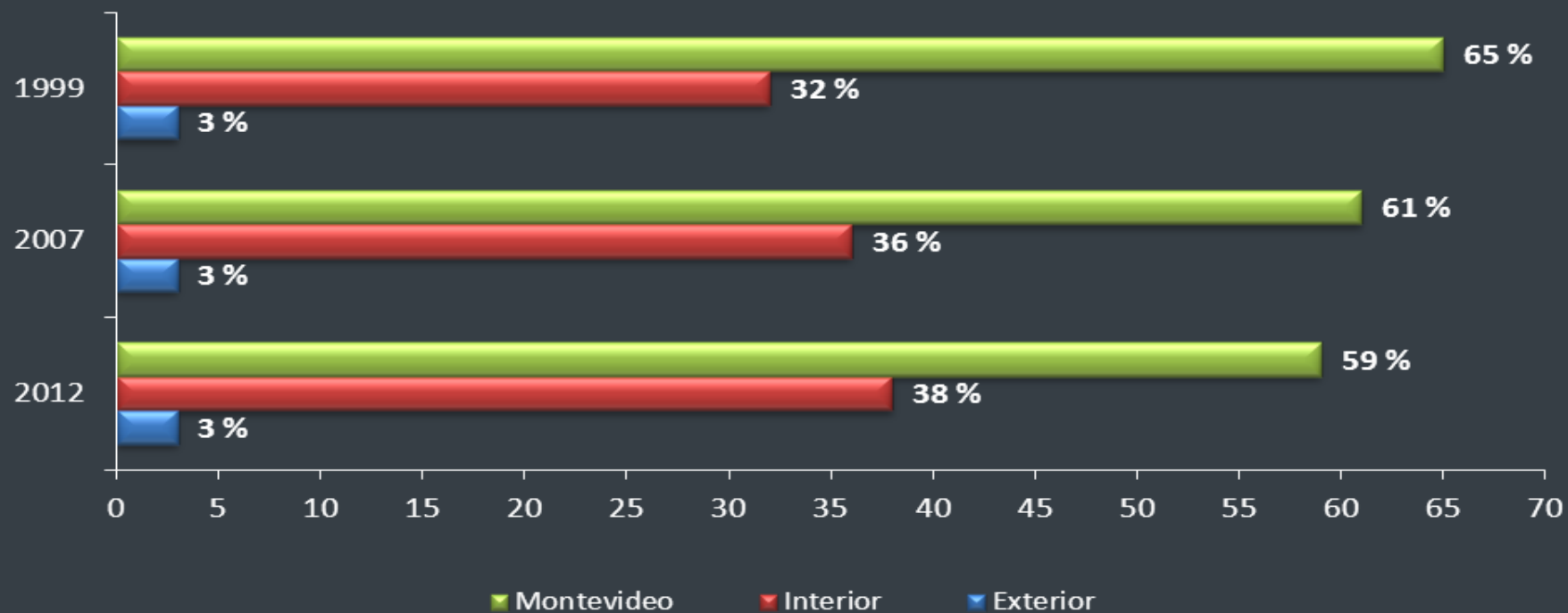
PORCENTAJE DE ESTUDIANTES SEGÚN TRAMO ETARIO



La edad promedio es 26 años, la mediana de edad es de 24 años.

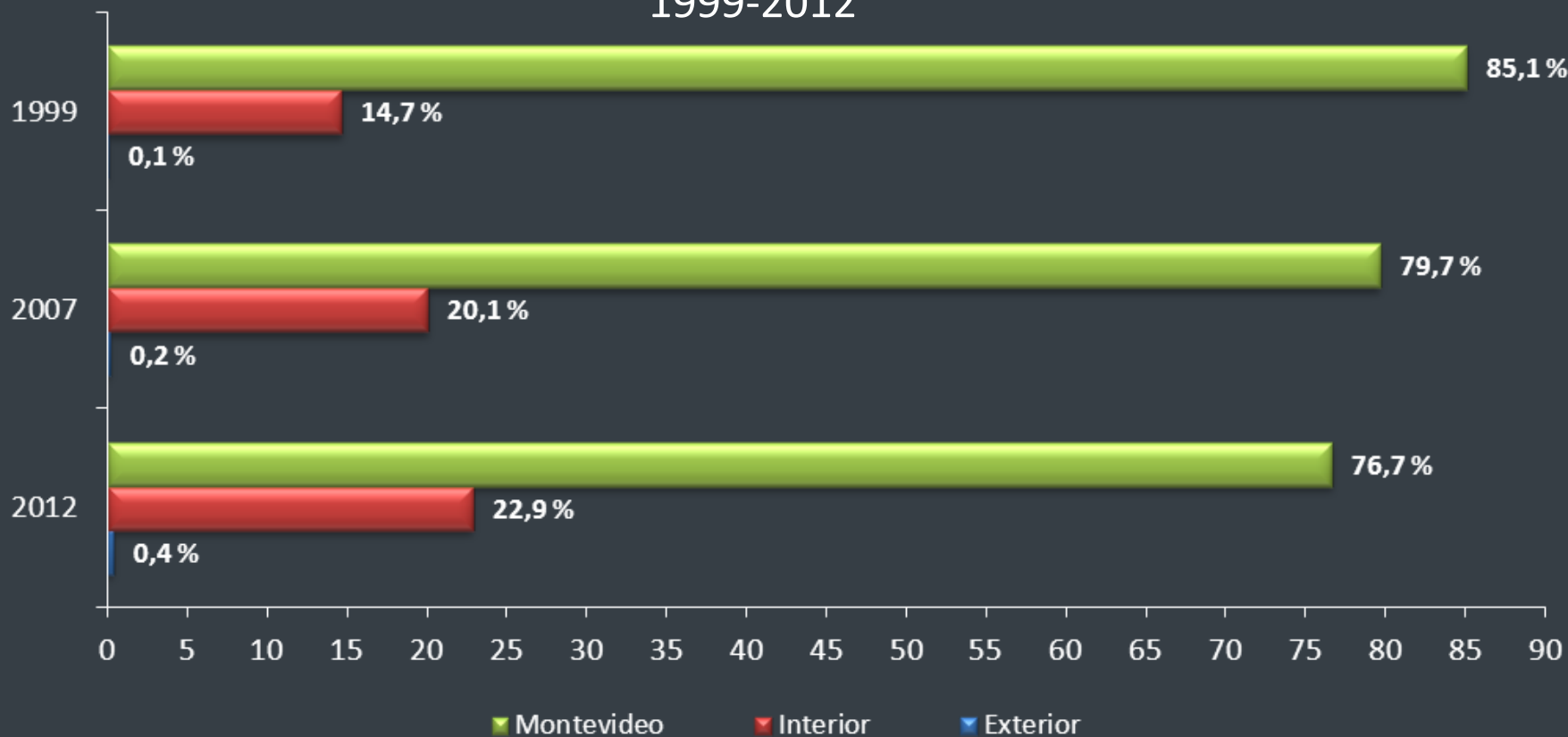


LUGAR DE NACIMIENTO DE LOS ESTUDIANTES, 1999-2012





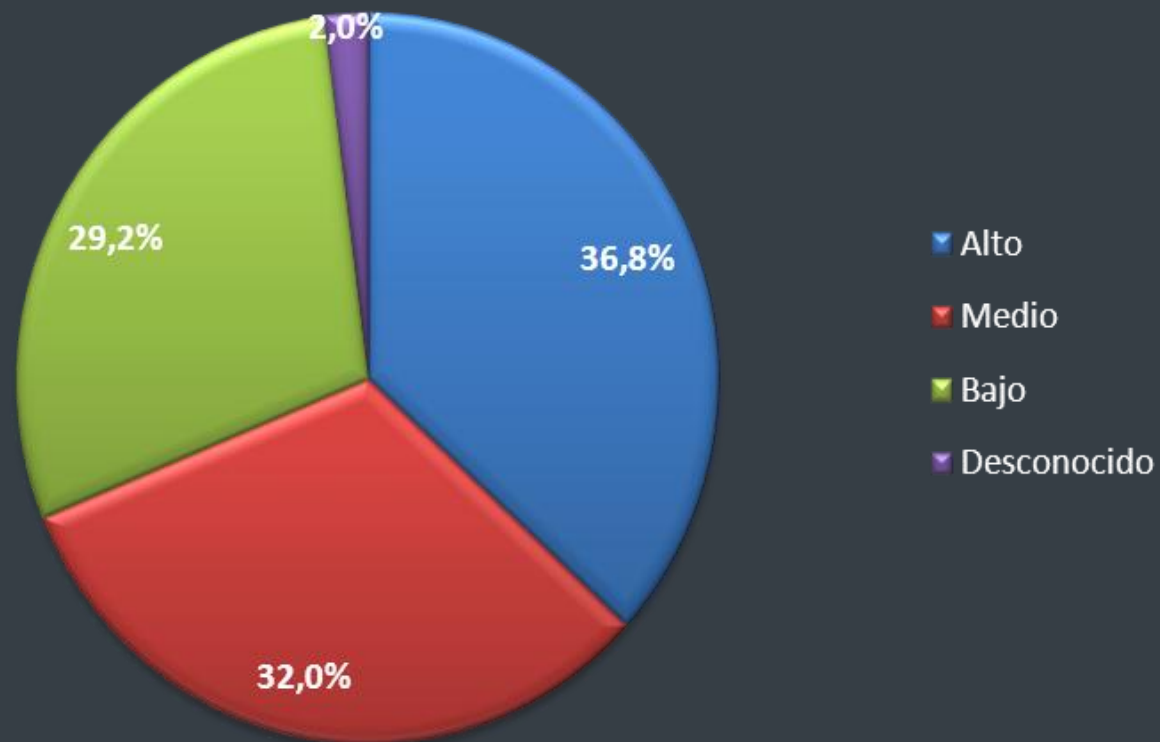
RESIDENCIA DE LOS ESTUDIANTES 1999-2012





CLIMA EDUCATIVO DE ORIGEN

Clima educativo	Máximo nivel educativo de los padres
Bajo	Sin instrucción
	Primaria incompleta
	Primaria completa
	Educación Media Incompleta
Medio	Educación Media completa
	Educación Universitaria/Terciaria incompleta
Alto	Educación Universitaria/Terciaria completa
	Educación Univ. de Posgrado incompleta
	Educación Univ. de Posgrado completa
No sabe	No sabe



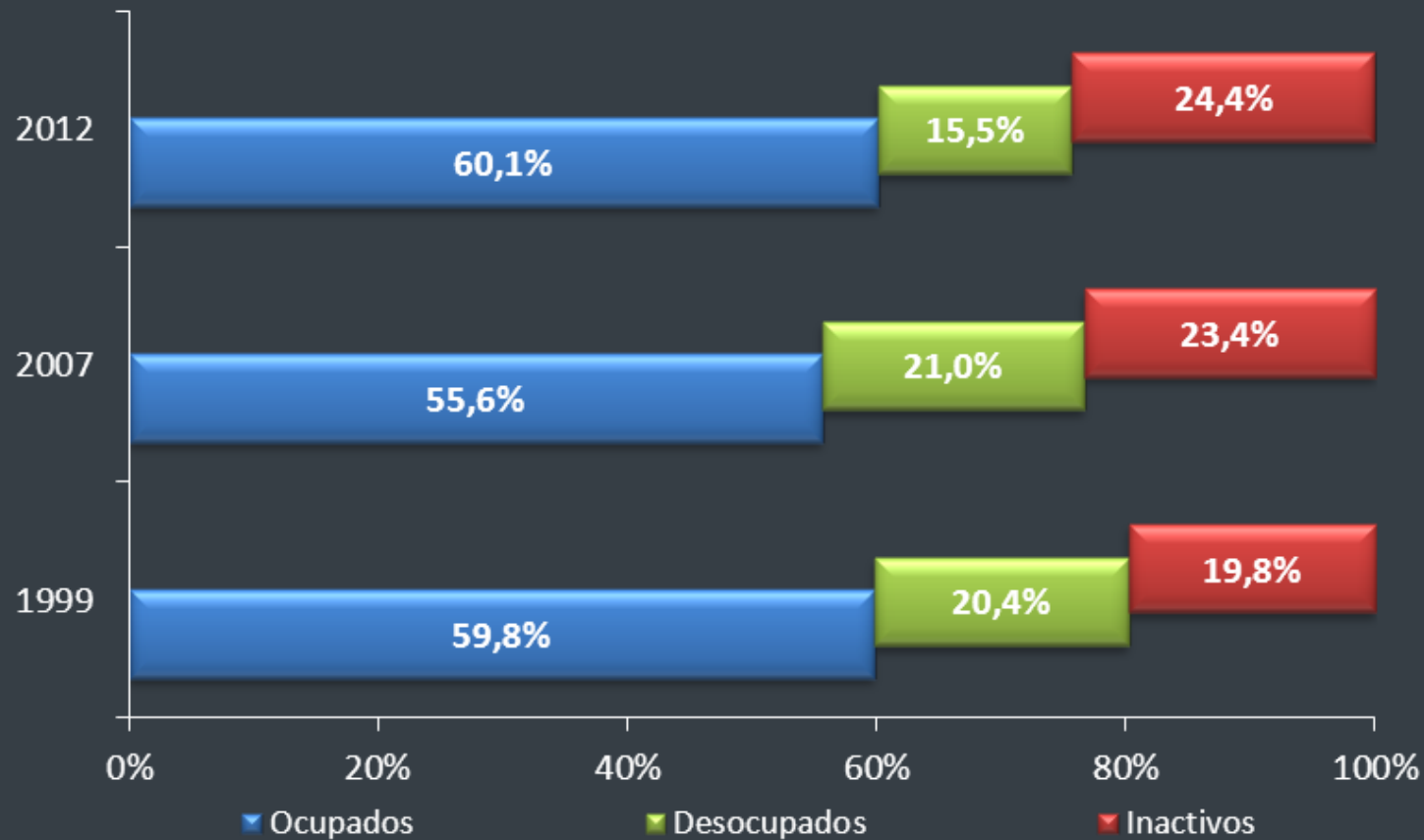


Nivel educativo	Máximo Padre-Madre
Sin instrucción	0,1%
Primaria completa o incompleta	9,6%
Educación Media Completa o Incompleta	43,7%
Educación Universitaria/Terciaria completa o incompleta	38,8%
Educación Univ. de Posgrado completa o incompleta	7,8%

✓ Aproximadamente el 54% de los estudiantes son primera generación de universitarios en su familia, lo que significa que ninguno de sus padres son o fueron estudiantes del nivel terciario.

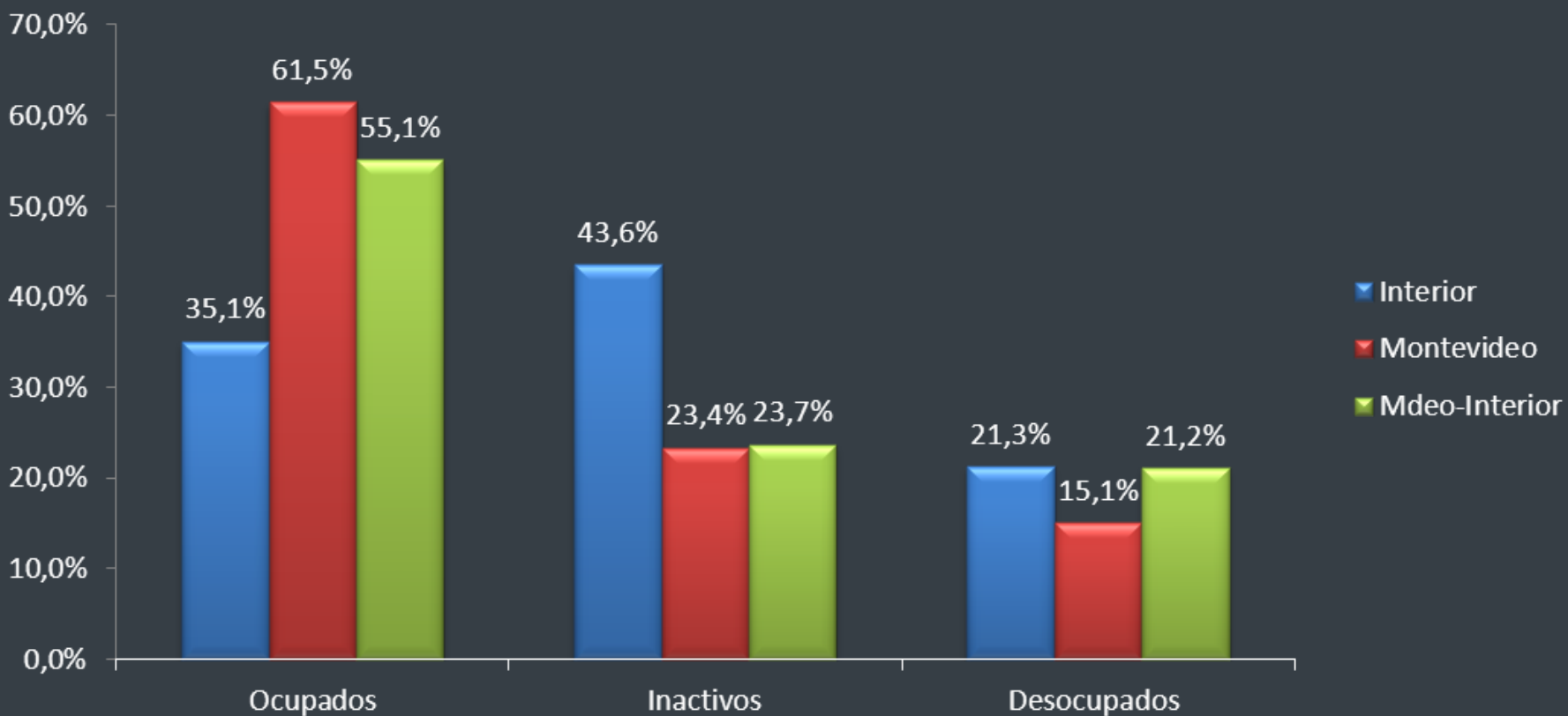


Los estudiantes y el trabajo





CONDICIÓN DE ACTIVIDAD SEGÚN SEDE DE ESTUDIO





HORAS TRABAJADAS

El 60 % de los estudiantes que trabajan lo hacen en promedio más de 30 horas semanales.

Horas semanales de trabajo	Sexo		Total
	Hombre	Mujer	
Menos de 10 h	8,1	9,1	8,7
Entre 10 y 20 h	9,7	11,4	10,8
Entre 21 y 30 h	17,9	22,0	20,5
Entre 31 y 40 h	30,9	32,5	31,9
Más de 40 h	33,4	25,0	28,1
Total	100	100	100

N=51.572



CANTIDAD DE MATERIAS APROBADAS

Condición actividad	Tramos de Máxima Cantidad de Materias Aprobadas					
	Ninguna	entre 1 y 10	entre 11 y 20	entre 21 y 30	entre 31 y 40	más de 40
Ocupados	68,1	57,2	64,7	72,7	75,7	81,3
Inactivos	17,4	26,2	20,1	14,0	10,9	7,2
Desocupados	14,5	16,6	15,3	13,3	13,4	11,5
Total	100	100	100	100	100	100

N=85.905

El porcentaje de ocupados crece a medida que se avanza en el tramo de materias aprobadas



LA CARRERA DE LOS ESTUDIANTES Y LA RELACIÓN CON SU TRABAJO

Tramos de materias aprobadas

relación trabajo carrera	0 materias aprobadas	De 1 a 10 materias aprobadas	De 11 a 20 materias aprobadas	De 21 a 30 materias aprobadas	De 31 a 40 materias aprobadas	Más de 40 materias aprobadas	Total
No está relacionada	66,2	51,7	37,4	26,3	19,1	9,6	42,9
Está poco relacionada	14,4	16,2	16,8	15,3	10,3	11,0	15,5
Está relacionada	9,4	13,3	16,1	18,1	15,2	18,2	14,5
Está muy relacionada	10,1	18,8	29,7	40,3	55,4	61,3	27,2
Total	100	100	100	100	100	100	100

N=82.356

A medida que aumenta la cantidad de materias aprobadas el porcentaje de estudiantes que desarrollan una actividad algo relacionada con su carrera también aumenta.



La formación de los estudiantes: trayectorias académicas

De un total de 85.905 estudiantes censados, el 72,2% cursó cuarto y quinto año de educación media en instituciones educativas públicas mientras que el 27,8 % lo hizo en privadas.

En relación con los estudiantes que cursaron sexto año de Educación Media se da un leve incremento de la matrícula pública, alcanzando aproximadamente el 75%.



INSCRIPCIÓN DE LOS ESTUDIANTES A CARRERAS

Cantidad de carreras	%
1	61,6
2	28
3	7,8
4	2
5 y más	0,6

Fuente: Censo Web 2012, Udelar

Los 85.905 estudiantes censados de la Udelar están inscriptos en 130.941 carreras, por lo que en promedio cada estudiante estaría inscripto en 1,5 carreras aproximadamente



ACTIVIDADES ACADÉMICAS DE LOS ESTUDIANTES





MATERIAS CURSADAS EN 2012 POR EDAD

Edad en Tramos	Cantidad de materias en tramos cursadas en 2012					Total
	1	2	3	4	5 y más	
Menores de 20 años	3,3	3,9	6,2	11,2	75,3	100
De 20 a 24 años	11,8	11	11,6	14,6	51	100
De 25 a 29 años	25	19,2	15,5	14	26,4	100
30 y más años	34,8	21,7	14,2	10,4	18,9	100
Total	17,7	13,8	12,2	13,2	43,1	100

N=77.806



ASISTENCIA A CLASES

Horas semanales que concurre a clases	%
Ninguna	5,7
1 a 10 h	47,8
11 a 20 h	33,3
Más de 20 h	13,2
Total	100

N=77.806

Aproximadamente 36.000 estudiantes matriculados asisten más de 11 horas semanales a clases



ASISTENCIA A CLASES

Región de estudio	Horas semanales de concurrencia a clase				Total
	0	1 a 10	11 a 20	Más de 20	
Interior	3,7	30,2	39,4	26,7	100
Montevideo	5,8	48,9	32,9	12,4	100
Total	5,7	47,8	33,3	13,2	100

N=77.806

Los estudiantes matriculados en el Interior dedican más horas de concurrencia a clases que los de Montevideo .



DEDICACIÓN DE LOS ESTUDIANTES AL ESTUDIO DURANTE DEL PERÍODO DE CLASES

Horas semanales que estudia extra-clase, durante el período de clases	%
Ninguna	5,7
1 a 10	68,0
11 a 20	18,6
Más de 20	7,7
Total	100

N=77.806



DEDICACIÓN DE LOS ESTUDIANTES AL ESTUDIO FUERA DEL PERÍODO DE CLASES

Edad en tramos	Horas semanales de estudio fuera del período de clases				Total
	0	1 a 10	11 a 20	Más de 20	
Menos de 20 años	8,2	33,7	26,6	31,5	100
De 20 a 24 años	20	31,3	21,4	27,2	100
De 25 a 29 años	32	32,5	18,5	17	100
30 años y más	35,2	35,2	17,7	11,9	100
Total	25,6	32,8	20,3	21,3	100

N=130.941



Los usos de los entornos virtuales de aprendizaje

Tenencia de usuario en el EVA	%
Sí	68,4
No	14,5
No conoce el EVA o No sabe	14,9
No corresponde, en su Carrera no se usa el EVA	2,2
Total	100

✓ Los estudiantes más jóvenes (hasta 24 años) son quienes tienen en mayor proporción usuario creado en el EVA.



USOS del EVA	%
Descargar material de la asignatura	94,9
Ver novedades de los cursos	87,3
Comunicarse con los docentes	60,0
Realizar pruebas, parciales o exámenes	48,4
Responder encuestas	41,1
Comunicarse con los compañeros	36,6
Publicar contenidos	30,3
Trabajar en equipo	28,8

N=58.770

Nota: múltiple respuesta de estudiantes con usuario registrado en EVA



El papel de las becas

- ✓ 9.246 estudiantes matriculados en la Udelar declararon que usufructuaban una beca al momento de censarse
- ✓ De los estudiantes que tienen beca, casi el 32 % son Generación 2012 y Generación 2011 casi un 22%

Institución	%
Fondo de Solidaridad	79,5
Servicio Central de Bienestar Universitario	18,8
Otras instituciones	16,9

N= 9.246

Nota: la respuesta es múltiple opción motivo por el cual los estudiantes pueden tener más de una beca



TIPO DE BECA

Tipos de beca	%
Beca Hospedaje	6,1
Beca Viajes interdepartamentales	16,2
Beca Alimentaria	15,8
Beca Económica	92,6

N= 9.246

Nota: la respuesta es múltiple opción motivo por el cual los estudiantes pueden tener más de un tipo de beca



INSTITUCIÓN QUE OTORGA LA BECA

Tipo de institución que otorga la beca	Año ingreso Udelar							Total
	1980-2006	2007	2008	2009	2010	2011	2012	
Fondo de Solidaridad	4,2	4,5	7,7	12,8	15,1	21,5	34,3	100
Bienestar Universitario	8,7	5,3	7,5	14,9	16,3	22,4	24,9	100
Otras Instituciones	7,1	5,3	6,8	11,4	18,0	21,2	30,1	100

N= 9.246



Otros datos

- ✓ 41.194 (31,5%) estudiantes matriculados declararon que asistían a clases de apoyo en forma privada, la gran mayoría (81,2%) afirmó hacerlo para la preparación de exámenes.
- ✓ 6.569 (7,6%) estudiantes participaron en actividades de movilidad estudiantil. Alrededor de la mitad lo había hecho en estancias cortas (de hasta 2 meses), mientras que la otra mitad había pasado varios meses en el exterior.
- ✓ 1.123 (1,3%) estudiantes consideran presentar alguna discapacidad total o parcial



A modo de síntesis:

- El 64% de los estudiantes de la Udelar son mujeres.
- La edad promedio de los estudiantes es 26 años.
- El 59% de los estudiantes nació en Montevideo y el 77% reside en Montevideo
- El 5% de los estudiantes vive en hogares estudiantiles o pensiones.
- El 88% de los estudiantes no tiene hijos.
- El 44% de los estudiantes vive con alguno de sus padres.
- El 87% de los estudiantes considera que su principal ascendencia racial es la blanca, el 2,7% la indígena y el 2,1% la afro o negra.
- El 16% de los estudiantes censados posee otros estudios universitarios y/o terciarios previos a la/s carrera/s por la cual se censó.



- El 76% de los estudiantes son económicamente activos: 60% ocupados, 24% inactivos y 15% desocupados.
- El 60% de los estudiantes que trabajan lo hacen en promedio más de 30 horas semanales.
- El 73% de los estudiantes realizaron algún tipo de actividad académica
- En promedio cada estudiante estaría inscripto en 1,5 carreras aprox.
- El 72% cursó cuarto y quinto año de educación media en instituciones públicas y para sexto año este porcentaje es el 75%.
- De los estudiantes que tienen beca, casi el 32 % son Generación 2012 y Generación 2011 casi un 22%
- El 54% de los estudiantes son primera generación de universitarios en su familia.



Muchas Gracias

Equipo Censo 2012