

SÍNTESIS ESTADÍSTICA POR SERVICIO UNIVERSITARIO

Diciembre 2016

**FACULTAD de CIENCIAS ECONÓMICAS y
de ADMINISTRACIÓN**

Universidad de la República



ESTUDIANTES

Ingresos de estudiantes a servicio por sexo - 2015

Servicio	Hombre	Mujer	Total	Porcentaje
Ciencias Económicas y de Administración (Montevideo)	1.358	1.791	3.149	90,6%
Ciencias Económicas y de Administración (Maldonado)	55	78	133	3,8%
Ciencias Económicas y de Administración (Rocha)	3	16	19	0,5%
Ciencias Económicas y de Administración (Tacuarembó)	29	74	103	3,0%
Ciencias Económicas y de Administración (Treinta y Tres)	24	41	65	1,9%
Ciencias Económicas y de Administración (Treinta y Tres - Tacuarembó)	0	1	1	0,0%
Ciencias Económicas y de Administración (Montevideo - Tacuarembó)	2	3	5	0,1%
Ciencias Económicas y de Administración (Montevideo - Maldonado)	1	2	3	0,1%
Total	1.472	2.006	3.478	100,0%
Porcentaje	42,3 %	57,7 %	100,0 %	

Generación de ingreso a Servicio: comprende a todos los estudiantes que ingresan por primera vez al servicio, en un año dado, a alguna carrera terciaria y/o de grado. Se considera cada carrera compartida y cada CIO como un Servicio aparte. (Resolución N° 15 del CDC, de fecha 23/10/12)

Fuente: Facultad de Ciencias Económicas y de Administración

Ingresos de estudiantes a carrera por sexo - 2015

Carreras	Hombre	Mujer	Total	Porcentaje
Contador Público (Plan 2012)	822	1.122	1.944	45,3 %
Licenciado en Administración (Plan 2012)	207	272	479	11,2 %
Licenciado en Economía (Plan 2012)	267	181	448	10,4 %
Técnico Universitario en Administración	370	725	1.095	25,5 %
Tecnólogo en Administración y Contabilidad (Plan 2012) (Treinta y Tres)	24	41	65	1,5 %
Tecnólogo en Administración y Contabilidad (Plan 2012) (Maldonado)	56	80	136	3,2 %
Tecnólogo en Administración y Contabilidad (Plan 2012) (Rocha)	3	16	19	0,4 %
Tecnólogo en Administración y Contabilidad (Plan 2012) (Treinta y Tres y Tacuarembó)	0	1	1	0,0 %
Tecnólogo en Administración y Contabilidad (Plan 2012) (Tacuarembó)	31	77	108	2,5 %
Total	1.780	2.515	4.295	100,0 %
Porcentaje	41,4 %	58,6 %	100,0 %	

Fuente: Facultad de Ciencias Económicas y de Administración

Generación de ingreso a Carrera: comprende a los estudiantes que ingresan por primera vez a una carrera terciaria y/o de grado, en un año dado. No se consideran los estudiantes que ingresan a la carrera a través de un CIO o de un ciclo básico común en años anteriores. No se incluyen los estudiantes con inscripción provisoria por previas, ni los de intercambio. Se incluyen los estudiantes de cortesía diplomática. (Res. N°15 del CDC de fecha 23/10/12)

Edad de los estudiantes que ingresan - 2015

Edad al ingreso	Hombre	Mujer	Total
Media	21,2	21,8	21,5
Mediana	19,0	19,0	19,0

Fuente: Sistema de Gestión de Bedelías - SGB

Porcentaje de ingresos de estudiantes según institución procedente y región - 2015

Región	Último año de Educación Media Superior		Total
	Institución Pública	Institución Privada	
Montevideo	29,1	20,8	49,9
Interior	45,2	4,2	49,4
Exterior	0,5	0,2	0,7
Total	74,8	25,2	100,0

Fuente: Formulario estadístico de ingreso 2015

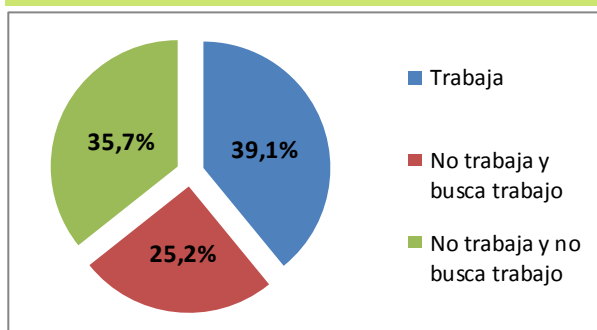
ESTUDIANTES

Estudiantes que ingresan según lugar de nacimiento - 2015

Lugar de Nacimiento	Porcentaje
Montevideo	60,0
Artigas	1,7
Canelones	5,6
Cerro Largo	1,8
Colonia	2,6
Durazno	1,3
Flores	0,6
Florida	2,0
Lavalleja	1,3
Maldonado	3,4
Paysandú	2,0
Río Negro	0,8
Rivera	2,5
Rocha	1,9
Salto	1,7
San José	1,6
Soriano	2,3
Tacuarembó	3,1
Treinta y Tres	1,7
Exterior	2,1
Total	100,0

Fuente: Formulario estadístico de ingreso 2015

Situación laboral de los estudiantes al momento del ingreso - 2015



Fuente: Formulario estadístico de ingreso 2015

Matrícula de Grado 2012

Carrera	Matrícula	Porcentaje
Facultad de Ciencias Económicas y de Administración		
Contador Público	10.156	44,3%
Lic. en Administración-Contador	2.791	12,2%
Lic. en Economía	2.671	11,7%
Lic. en Estadística	695	3,0%
Ciclo Básico	1.162	5,1%
Técnico en Adm. y Contabilidad	188	0,8%
Subtotal	17.663	77,0 %
Escuela de Administración		
Técnico Univ. en Administración	4.822	21,0%
Técnico en Adm. de Empresas	249	1,1%
Técnico en Adm. Pública	184	0,8%
Subtotal	5.255	23,0 %
Total	22.918	100,0%

Fuente: Censo de Estudiantes 2012

Matrícula: es el número total de inscripciones a carrera. Cada estudiante puede registrar múltiples inscripciones. Las 17.663 inscripciones de CCEE corresponden a 13.842 estudiantes, mientras que las 5.255 inscripciones de la EDA corresponden a 5.105 estudiantes.

Estudiante Activo 2015

Facultad de Ciencias Económicas y de Administración	23.989
---	--------

Estudiante Activo: Comprende a los estudiantes que registran alguna actividad de rendición de curso o examen en los años 2013 a 2014 en cualquier unidad curricular básica de al menos una carrera del Servicio, y a la generación de ingreso al Servicio del año 2015. Se incluyen en esta definición los niveles de formación y certificaciones contemplados en la Ordenanza de Grado.

Fuente: Sistema de Gestión Administrativa de la Enseñanza-SGAE, Dirección General de Planeamiento

EGRESADOS

Egresados por carrera y sexo - 2014

Carreras	Hombre	Mujer	Total	Porcentaje
Contador Público (Plan 1980)	3	1	4	0,4 %
Contador Público (Plan 1990)	2	11	13	1,4 %
Contador Público (Plan 2012)	197	356	553	59,7 %
Licenciado en Administración - Contador (Plan 1990)	3	4	7	0,8 %
Licenciado en Administración (Plan 2012)	18	24	42	4,5 %
Economista (Plan 1980)	1	0	1	0,1 %
Licenciado en Economía (Plan 1990)	1	2	3	0,3 %
Licenciado en Economía (Plan 2012)	48	53	101	10,9 %
Licenciado en Estadística opción Economía	1	1	2	0,2 %
Técnico en Administración de Empresas	3	3	6	0,6 %
Tecnólogo en Administración y Contabilidad - Plan 2000 (Maldonado)	0	4	4	0,4 %
Tecnólogo en Administración y Contabilidad - Plan 2000 (Tacuarembó)	1	2	3	0,3 %
Técnico Universitario en Administración - Plan 2000	58	128	186	20,1 %
Técnico Universitario en Administración (Colonia)	0	1	1	0,1 %
Total	336	590	926	100,0 %
Porcentaje	36,3 %	63,7 %	100,0 %	

Fuente: Facultad de Ciencias Económicas y de Administración

Edad de los egresados - 2014

Edad al egreso	Hombre	Mujer	Total
Media	28,8	28,2	28,4
Mediana	27,0	26,0	27,0

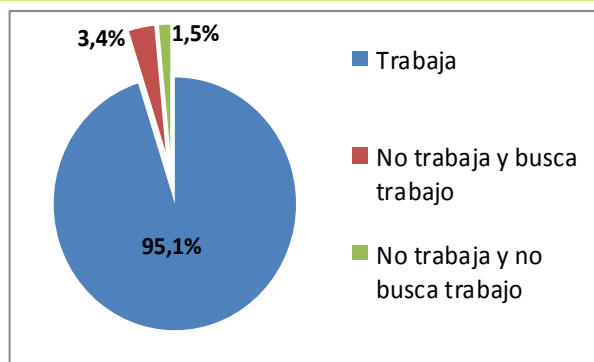
Fuente: Sistema de Gestión de Bedelías - SGB

Egresados según lugar de nacimiento - 2014

Lugar de Nacimiento	Porcentaje
Montevideo	65,9
Artigas	1,1
Canelones	3,8
Cerro Largo	1,1
Colonia	3,6
Durazno	0,7
Flores	1,0
Florida	1,9
Lavalleja	1,6
Maldonado	1,8
Paysandú	3,8
Río Negro	0,7
Rivera	1,9
Rocha	1,6
Salto	1,5
San José	1,2
Soriano	2,1
Tacuarembó	2,2
Treinta y Tres	0,7
Exterior	1,7
Total	100,0

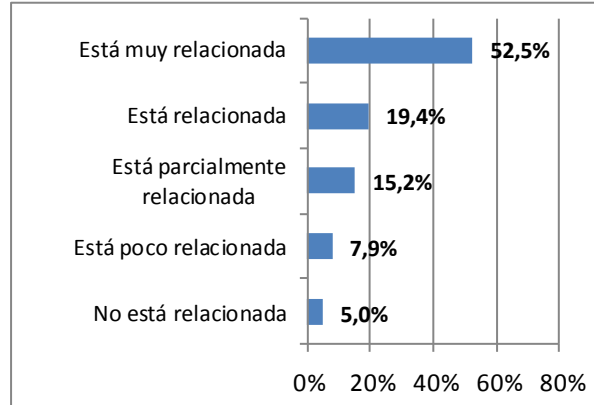
Fuente: Formulario estadístico de egreso 2014

Situación laboral de los egresados - 2014



Fuente: Formulario estadístico de egreso 2014

Relación entre la ocupación y la carrera de los egresados - 2014



Fuente: Formulario estadístico de egreso 2014

ESTUDIANTES DE POSGRADO

Ingresos de estudiantes por carrera y sexo - 2015

Carreras	Hombre	Mujer	Total	Porcentaje
Maestría en Economía	17	13	30	11,4 %
Maestría en Finanzas	11	10	21	8,0 %
Maestría en Gerencia y Administración (MBA)	12	20	32	12,1 %
Maestría en Tributación	0	1	1	0,4 %
Diploma en Especialización en Costos y Gestión Empresarial	8	9	17	6,4 %
Diploma de Gestión Financiera en Instituciones Públicas	1	14	15	5,7 %
Diploma de Posgrado en Sistemas de Información de las Organizaciones y Gestión de Empresas de Tecnologías de la Información	8	6	14	5,3 %
Posgrado de Especialización en Administración	12	20	32	12,1 %
Posgrado de Especialización en Auditoría	2	5	7	2,7 %
Posgrado de Especialización en Contabilidad	2	15	17	6,4 %
Posgrado de Especialización en Finanzas	9	7	16	6,1 %
Posgrado de Especialización en Marketing	9	7	16	6,1 %
Posgrado de Especialización en Tributación	14	32	46	17,4 %
Total	105	159	264	100,0 %
Porcentaje	39,8 %	60,2 %	100,0 %	

Fuente: Facultad de Ciencias Económicas y de Administración

Egresos de estudiantes por carrera y sexo - 2014

Carreras	Hombre	Mujer	Total	Porcentaje
Maestría en Economía	3	0	3	2,7 %
Maestría en Finanzas	1	1	2	1,8 %
Maestría en Gerencia y Administración (MBA)	6	3	9	8,0 %
Diploma de Especialización en Costos y Gestión Empresarial	3	5	8	7,1 %
Diploma de Posgrado en Economía	1	0	1	0,9 %
Diploma de Posgrado en Economía, Derecho y Gestión del Deporte	5	4	9	8,0 %
Diploma de Posgrado en Sistemas de Información de las Organizaciones y Gestión de Empresas de Tecnologías de la Información	7	9	16	14,2 %
Posgrado de Especialización en Administración	6	5	11	9,7 %
Posgrado de Especialización en Finanzas	10	16	26	22,9 %
Posgrado de Especialización en Marketing	6	11	17	15,0 %
Posgrado de Especialización en Tributaria	1	10	11	9,7 %
Total	49	64	113	100,0 %
Porcentaje	43,4 %	56,6 %	100,0 %	

Fuente: Facultad de Ciencias Económicas y de Administración

Matrícula de Posgrado 2012

Carrera de posgrado	Matrícula	Porcentaje
Maestría en Economía	67	16,5%
Maestría en Finanzas	39	9,6%
Maestría en Gerencia y Administración MBA	80	19,7%
Maestría en Marketing	11	2,7%
Diploma de Especialización en Costos y Gestión Empresarial	25	6,1%
Diploma de Posgrado en Gestión, Economía y Derecho en el Deporte	24	5,9%
Diploma de Posgrado en Transformación Organizacional	15	3,7%
Especialización en Administración	48	11,7%
Especialización en Finanzas	64	15,7%
Especialización en Marketing	34	8,4%
Total de inscripciones	407	100,0%

Fuente: Censo de Estudiantes 2012

Matrícula: es el número total de inscripciones a carrera. Cada estudiante puede registrar múltiples inscripciones. Las 407 inscripciones de CCEE corresponden a 381 estudiantes

CAPITAL HUMANO - DOCENTES

Cargos y horas docentes por grado - 2015

	Grado 1	Grado 2	Grado 3	Grado 4	Grado 5	Total
Cargos	438	259	154	77	56	984 (*)
Horas	5.056	3.823	3.100	1.624	1.338	14.941
Horas Promedio	11,5	14,8	20,1	21,1	23,9	15,2

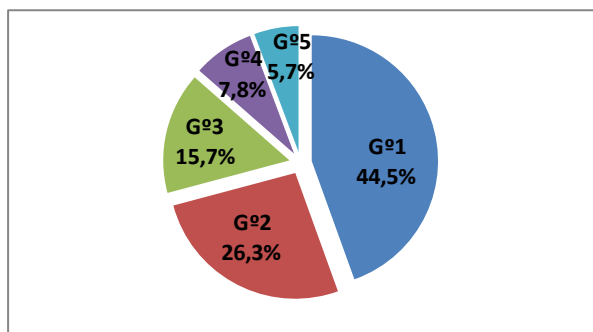
Fuente: Sistema Integral de Administración de Personal-SIAP - Padrón abril 2015

Docentes	375	232	144	68	51	870 (**)
----------	-----	-----	-----	----	----	-----------------

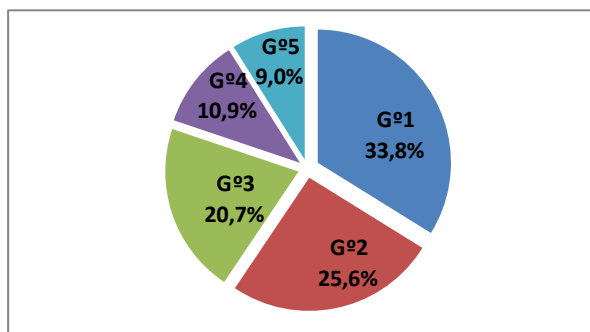
Fuente: Censo de Funcionarios 2015

Nota: (*) 984 cargos corresponden a 870 personas. Esto obedece a que algunos funcionarios docentes ocupan más de un cargo.
(**) No incluye docentes en carácter de Honorarios y Libre.

Cargos docentes por grado - 2015



Horas docentes por grado - 2015



Fuente: Sistema Integral de Administración de Personal-SIAP - Padrón abril 2015

Cargos docentes por grado según dedicación horaria semanal - 2015

Horas por tramos	Mayor grado docente en el Servicio					Total	Porcentaje
	Grado 1	Grado 2	Grado 3	Grado 4	Grado 5		
Hasta 10 hs	279	142	43	22	9	495	50,3 %
11 a 20 hs	99	68	55	32	26	280	28,5 %
21 a 30 hs	34	19	31	6	9	99	10,1 %
31 a 40 hs	22	18	9	7	4	60	6,1 %
Más de 40 hs	4	4	9	7	4	28	2,8 %
Dedicación Total	0	8	7	3	4	22	2,2 %
Total	438	259	154	77	56	984	100,0 %

Fuente: Sistema Integral de Administración de Personal-SIAP - Padrón abril 2015

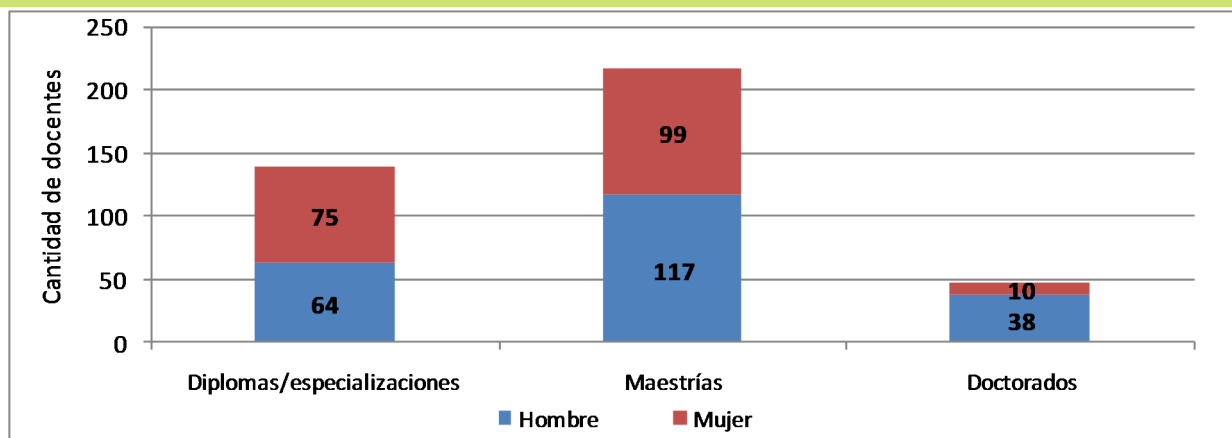
Docentes según máximo nivel educativo alcanzado por sexo - 2015

Máximo nivel educativo alcanzado	Hombre	Mujer	Total	Porcentaje
Educación Media Superior Incompleta	1	0	1	0,1%
Educación Media Superior Completa	2	0	2	0,2%
Educación Terciaria No Universitaria Incompleta	0	0	0	0,0%
Educación Terciaria No Universitaria Completa	4	7	11	1,3%
Educación Universitaria de Grado Incompleta	30	27	57	6,6%
Educación Universitaria de Grado Completa	152	117	269	31,0%
Educación Universitaria de Posgrado Incompleta	87	57	144	16,6%
Educación Universitaria de Posgrado Completa	208	177	385	44,2%
Total	484	385	869	100,0%

Fuente: Censo de Funcionarios 2015

CAPITAL HUMANO - DOCENTES

Docentes según tipo de posgrado por sexo - 2015



Fuente: Censo de Funcionarios 2015

Docentes por grado mayor según edad - 2015

Tramos etarios	Grado 1	Grado 2	Grado 3	Grado 4	Grado 5	Total	Porcentaje
Menos de 30 años	113	4	0	0	0	117	13,4%
30 a 39 años	166	99	29	2	2	298	34,3%
40 a 49 años	67	68	41	17	9	202	23,2%
50 a 59 años	26	48	59	33	22	188	21,6%
60 años y más	3	13	15	16	18	65	7,5%
Total	375	232	144	68	51	870	100,0%

Fuente: Censo de Funcionarios 2015

Nota: No incluye docentes en carácter de Honorarios y Libre.

Docentes por sexo según grado mayor - 2015

	Hombre	Mujer	Total	Porcentaje
Grado 1	202	173	375	43,0%
Grado 2	125	107	232	26,7%
Grado 3	86	58	144	16,6%
Grado 4	36	32	68	7,8%
Grado 5	36	15	51	5,9%
Total	485	385	870	100,0%
Porcentaje	55,7%	44,3%	100,0%	

Fuente: Censo de Funcionarios 2015

Nota: No incluye docentes en carácter de Honorarios y Libre.

Porcentaje de horas docentes por grado según función - 2015

Horas	Grado 1	Grado 2	Grado 3	Grado 4	Grado 5	Total
Enseñanza	63,0	59,6	51,7	52,2	43,3	56,5
Investigación	16,2	21,7	19,1	18,3	18,5	18,7
Extensión	7,3	4,2	4,3	4,0	1,6	4,9
Gestión	13,5	14,5	24,9	25,5	36,6	19,9
Total	100,0	100,0	100,0	100,0	100,0	100,0

Fuente: Censo de Funcionarios 2015

Nota: No incluye docentes en carácter de Honorarios y Libre.

CAPITAL HUMANO - FUNCIONARIOS TÉCNICOS, ADMINISTRATIVOS Y DE SERVICIO

Cargos y Horas Técnicos, Administrativos y de Servicio (TAS) por escalafón - 2015

Escalafón	Cargos	Porcentaje	Horas	Porcentaje
A - Profesional	9	5,3 %	368	5,0 %
B - Técnico	2	1,2 %	88	1,2 %
C - Administrativo	99	57,8 %	4.204	57,5 %
D - Especializado	8	4,7 %	336	4,6 %
E - Oficios	28	16,4 %	1.204	16,5 %
F - Servicios Generales	25	14,6 %	1.112	15,2 %
R - Renovación Pte. Conocimiento	0	0,0 %	0	0,0 %
Total	171	100,0 %	7.312	100,0 %

Fuente: Sistema Integral de Administración de Personal-SIAP - Padrón abril 2015

Porcentaje de Técnicos, Administrativos y de Servicio (TAS) por sexo según nivel de formación - 2015

Nivel educativo	Hombre	Mujer	Total
Educación Primaria incompleta	0,0	0,0	0,0
Educación Primaria completa	4,9	1,1	3,0
Educación Media Básica (1° a 3°) incompleta	7,4	0,0	3,6
Educación Media Básica (1° a 3°) completa	8,6	1,1	4,7
Educación Media Superior (4° a 6°) incompleta	14,8	11,4	13,0
Educación Media Superior (4° a 6°) completa	13,6	11,4	12,4
Educación Terciaria No Universitaria incompleta	3,7	4,5	4,1
Educación Terciaria No Universitaria completa	4,9	4,5	4,7
Educación Universitaria de Grado incompleta	30,9	37,5	34,3
Educación Universitaria de Grado completa	7,4	26,1	17,2
Educación Universitaria de Posgrado incompleta	3,7	2,3	3,0
Educación Universitaria de Posgrado completa	0,0	0,0	0,0
Total	100,0	100,0	100,0

Fuente: Censo de Funcionarios 2015

Capacitación de Técnicos, Administrativos y de Servicio (TAS) - 2015

N° Total de asistentes a cursos	74
---------------------------------	----

Fuente: Instituto de Capacitación y Formación (ICF)

EJECUCIÓN PRESUPUESTAL

Retribuciones Personales	Gastos de funcionamiento	Inversiones	Ejecución 2015
383.697.647	26.131.342	22.431.594	432.260.583
89%	6%	5%	100%

Precios corrientes - Financiación 1.1 - Rentas Generales y 1.2. Fondos de libre disponibilidad

Fuente: Dirección General de Administración Financiera - DGAF

INFRAESTRUCTURA

Área edilicia 2015

Total	16.543 m²
--------------	-----------------------------

Fuente: Dirección General de Arquitectura - DGA

Equipamiento 2015

N° de aparatos de video/DVD que se utilizan para la enseñanza o el aprendizaje	1
N° de aparatos de proyección digital (por ejemplo cañones) se utilizan para la enseñanza o el aprendizaje	68
N° de computadoras usadas únicamente con fines pedagógicos	53
N° de computadoras usadas únicamente con fines administrativos	129
N° de computadoras multiuso (pedagógico - administrativo)	0

Fuente: Facultad de Ciencias Económicas y de Administración

OFERTA ACADÉMICA - 2015

Carreras de Grado	Se dicta en	Plan de estudio	Duración en años	Créditos/ Horas	Código CINE(1)
Contador Público	Montevideo	2012	4	360 Cr.	665
Licenciado en Administración	Montevideo	2012	4	360 Cr.	665
Licenciado en Economía	Montevideo	2012	4	360 Cr.	665
Licenciado en Estadística (CC) Perfiles: Actuarial, Bioestadístico, Económico, Tecnológico	Montevideo	2014	4	360 Cr.	665
Carreras Técnicas y Tecnológicas					
Tecnólogo en Administración y Contabilidad Menciones: Agroindustrial, Comunicación Organizacional	Tacuarembó	2012	2,5	225 Cr.	554
Menciones: Gestión Ambiental, Turismo	Maldonado, Rocha, Treinta y Tres				
Técnico en Administración	Montevideo	2014	2,5	225 Cr.	554
Técnico en Gestión Universitaria (CC)	Montevideo, Salto, Paysandú	2009	2,5	1.350	554
Carreras de Posgrado					
Maestría en Contabilidad y Auditoría	Montevideo	2014	2	160 Cr.	767
Maestría en Economía	Montevideo	2005	2,5	150 Cr.	767
Maestría en Economía, Derecho y Gestión del Deporte (CC) (Título expedido únicamente por la Universidad de Limoges)	Montevideo	2010	1,5	1.320/93 Cr.	767
Maestría en Economía y Gestión del Turismo Sustentable (CC)	Montevideo	2007	2	120 Cr.	767
Maestría en Finanzas	Montevideo	2005	2	139 Cr.	767
Maestría en Gerencia y Administración (MBA-Master in Business Administration)	Montevideo	2005	2	175 Cr.	767
Maestría en Marketing	Montevideo	2007	2	140 Cr.	767
Maestría en Políticas y Gestión Pública (CC)	Montevideo	2008	2	136 Cr.	767
Maestría en Tributación: Opciones: Administración Tributaria, Planificación y Gestión Tributaria, Fiscalidad Internacional	Montevideo	2012	3	100 Cr.	767
Diploma en Economía y Gestión del Turismo Sustentable (CC)	Montevideo	2007	1	60 Cr.	767
Diploma de Especialización en Costos y Gestión Empresarial	Montevideo	2010	1	72 Cr.	767
Diploma de Posgrado en Economía	Montevideo	2000	1	66 Cr.	767
Diploma de Posgrado en Economía, Derecho y Gestión del Deporte	Montevideo	2010	1,5	93 Cr.	767
Diploma de Posgrado en Gestión Financiera en Instituciones Públicas	Montevideo	2014	1	68 Cr.	767
Diploma de Posgrado en Gestión de Servicios de Salud (CC)	Montevideo	2004	1	1.280/85 Cr.	767
Diploma de Posgrado en Sistemas de Información de las Organizaciones y Gestión de Empresas de Tecnologías de la Información	Montevideo	2012	1	81 Cr.	767
Diploma de Posgrado en Transformación Organizacional (CC)	Montevideo	2011	1,5	65 Cr.	767
Posgrado de Especialización en Administración	Montevideo	2005	1	84 Cr.	767
Posgrado de Especialización en Auditoría	Montevideo	2014	1	80 Cr.	767
Posgrado de Especialización en Contabilidad	Montevideo	2014	1	80 Cr.	767
Posgrado de Especialización en Finanzas	Montevideo	2005	1	87 Cr.	767
Posgrado de Especialización en Marketing (Se dicta en forma conjunta con el Instituto Argentino de Profesores Universitarios de Costos - IAPUCO)	Montevideo	2005	1	85 Cr.	767
Posgrado de Especialización en Tributación	Montevideo	2012	2	60 Cr.	767

Fuente: Facultad de Ciencias Económicas y de Administración.

Notas: (CC) - Carrera Compartida

(1) Código CINE: Clasificación Internacional Normalizada de la Educación

Los códigos corresponden a: Nivel 5: Educación terciaria de ciclo corto, Nivel 6: Educación terciaria de grado, Nivel 7: Maestría, especialización o equivalente.

EDUCACIÓN PERMANENTE

Cursos y participantes - 2015

Cursos	Nº de cursos	Participantes
Presenciales	26	571
A distancia	20	492
Otras actividades	0	0
Total	46	1.063

Fuente: Educación Permanente



UNIVERSIDAD
DE LA REPÚBLICA
URUGUAY

Universidad de la República - Uruguay

Producción y elaboración de contenidos:

Dirección General de Planeamiento

<http://planeamiento.udelar.edu.uy>

Correo: dgplan@oce.edu.uy