

# SÍNTESIS ESTADÍSTICA POR SERVICIO UNIVERSITARIO

Diciembre 2016

**FACULTAD de QUÍMICA**

Universidad de la República



## ESTUDIANTES

## Ingresos de estudiantes a servicio por sexo - 2015

Servicio	Hombre	Mujer	Total	Porcentaje	Generación de ingreso a Servicio: comprende a todos los estudiantes que ingresan por primera vez al servicio, en un año dado, a alguna carrera terciaria y/o de grado. Se considera cada carrera compartida y cada CIO como un Servicio aparte. (Resolución N° 15 del CDC, de fecha 23/10/12)
Química (Montevideo)	90	207	297	84,2%	
Química (Paysandú)	11	29	40	11,3%	
Química (Salto)	1	15	16	4,5%	
<b>Total</b>	<b>102</b>	<b>251</b>	<b>353</b>	<b>100,0%</b>	
<b>Porcentaje</b>	<b>28,9%</b>	<b>71,1%</b>	<b>100,0%</b>		

Fuente: Facultad de Química

## Ingresos de estudiantes a carrera por sexo - 2015

Carreras	Hombre	Mujer	Total	Porcentaje
Bioquímico Clínico	23	62	85	20,6 %
Bioquímico Clínico (Salto)	0	7	7	1,7 %
Químico	19	31	50	12,1 %
Químico (Salto)	0	5	5	1,2 %
Químico Farmacéutico	43	106	149	36,1 %
Químico Farmacéutico (Salto)	1	3	4	1,0 %
Tecnólogo Químico (1)	20	53	73	17,7 %
Tecnólogo Químico (Paysandú) (1)	11	29	40	9,7 %
<b>Total</b>	<b>117</b>	<b>296</b>	<b>413</b>	<b>100,0 %</b>
<b>Porcentaje</b>	<b>28,3 %</b>	<b>71,7 %</b>	<b>100,0 %</b>	

Fuente: Facultad de Química

Nota: (1) Carrera compartida con Consejo de Educación Técnico Profesional - CETP

**Generación de Ingreso a Carrera:** comprende a los estudiantes que ingresan por primera vez a una carrera terciaria y/o de grado, en un año dado. No se consideran los estudiantes que ingresan a la carrera a través de un CIO o de un ciclo básico común en años anteriores. No se incluyen los estudiantes con inscripción provisoria por previas, ni los de intercambio. Se incluyen los estudiantes de cortesía diplomática. (Res. N°15 del CDC de fecha 23/10/12)

## Edad de los estudiantes que ingresan - 2015

Edad al ingreso	Hombre	Mujer	Total
Media	19,9	20,0	20,0
Mediana	19,0	19,0	19,0

Fuente: Sistema de Gestión de Bedelías - SGB

## Porcentaje de ingresos de estudiantes según institución procedente y región - 2015

Región	Último año de Educación Media Superior		Total
	Institución Pública	Institución Privada	
Montevideo	24,7	18,7	43,4
Interior	51,5	4,5	56,0
Exterior	0,6	0,0	0,6
<b>Total</b>	<b>76,8</b>	<b>23,2</b>	<b>100,0</b>

Fuente: Formulario estadístico de ingreso 2015

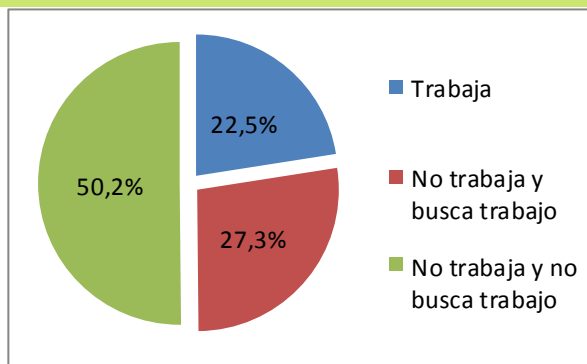
## ESTUDIANTES

### Estudiantes que ingresan según lugar de nacimiento - 2015

Lugar de Nacimiento	Porcentaje
Montevideo	57,1
Artigas	1,8
Canelones	3,9
Cerro Largo	0,3
Colonia	2,7
Durazno	1,2
Flores	0,6
Florida	2,1
Lavalleja	1,5
Maldonado	1,5
Paysandú	11,7
Río Negro	3,9
Rivera	0,9
Rocha	0,9
Salto	4,5
San José	1,5
Soriano	1,5
Tacuarembó	1,2
Treinta y Tres	0,3
Exterior	0,9
<b>Total</b>	<b>100,0</b>

Fuente: Formulario estadístico de ingreso 2015

### Situación laboral de los estudiantes al momento del ingreso - 2015



Fuente: Formulario estadístico de ingreso 2015

### Matrícula de Grado 2012

Carrera	Matrícula	Porcentaje
Bioquímico Clínico	1.051	<b>27,3%</b>
Licenciatura en Química	33	<b>0,9%</b>
Magíster en Química	1	<b>0,0%</b>
Químico	658	<b>17,1%</b>
Químico Farmacéutico	1.857	<b>48,4%</b>
Tecnólogo Químico	240	<b>6,3%</b>
<b>Total</b>	<b>3.840</b>	<b>100,0%</b>

Fuente: Censo de Estudiantes 2012

**Matrícula:** es el número total de inscripciones a carrera. Cada estudiante puede registrar múltiples inscripciones. Las 3.840 inscripciones corresponden a 3.156 estudiantes.

### Estudiante Activo 2015

Facultad de Química	3.154
---------------------	-------

**Estudiante Activo:** Comprende a los estudiantes que registran alguna actividad de rendición de curso o examen en los años 2013 a 2014 en cualquier unidad curricular básica de al menos una carrera del Servicio, y a la generación de ingreso al Servicio del año 2015. Se incluyen en esta definición los niveles de formación y certificaciones contemplados en la Ordenanza de Grado.

Fuente: Sistema de Gestión de Bedelías -SGAE, Dirección General de Planeamiento

## EGRESADOS

### Egresados por carrera y sexo - 2014

Carreras	Hombre	Mujer	Total	Porcentaje
Bioquímico Clínico	2	14	16	12,1 %
Licenciado en Química	5	5	10	7,6 %
Químico (Plan 2000)	6	10	16	12,1 %
Químico Farmacéutico (Plan 1980)	1	5	6	4,5 %
Químico Farmacéutico (Plan 2000)	14	50	64	48,5 %
Tecnólogo Químico (1)	5	15	20	15,2 %
<b>Total</b>	<b>33</b>	<b>99</b>	<b>132</b>	<b>100,0 %</b>
<b>Porcentaje</b>	<b>25,0 %</b>	<b>75,0 %</b>	<b>100,0 %</b>	

Fuente: Facultad de Química

Nota: (1) Carrera compartida con el Consejo de Educación Técnico Profesional - CETP

### Edad de los egresados - 2014

Edad al egreso	Hombre	Mujer	Total
Media	28,6	27,7	27,9
Mediana	28,0	26,0	27,0

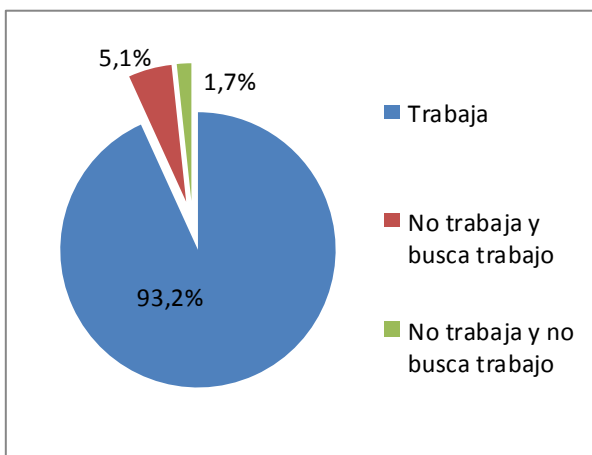
Fuente: Sistema de Gestión de Bedelías - SGB

### Egresados según lugar de nacimiento - 2014

Lugar de Nacimiento	Porcentaje
Montevideo	69,0
Canelones	1,7
Cerro Largo	0,9
Colonia	2,6
Durazno	1,7
Flores	0,9
Florida	4,3
Lavalleja	3,4
Maldonado	0,9
Paysandú	1,7
Río Negro	1,7
Rivera	1,7
Rocha	1,7
Salto	2,6
San José	0,9
Soriano	1,7
Tacuarembó	0,9
Exterior	1,7
<b>Total</b>	<b>100,0</b>

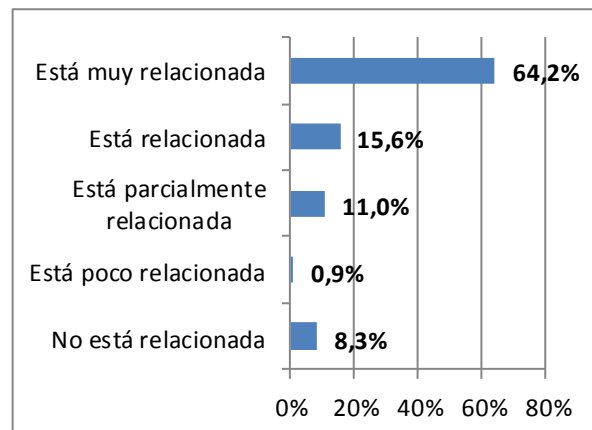
Fuente: Formulario estadístico de egreso 2014

### Situación laboral de los egresados - 2014



Fuente: Formulario estadístico de egreso 2014

### Relación entre la ocupación y la carrera de los egresados - 2014



Fuente: Formulario estadístico de egreso 2014

## ESTUDIANTES DE POSGRADO

### Ingresos de estudiantes por carrera y sexo - 2015

Carreras	Hombre	Mujer	Total	Porcentaje
Doctorado en Química Educación	0	1	1	1,9 %
Doctorado en Química	10	26	36	66,6 %
Maestría en Química	0	4	4	7,4 %
Diploma de Especialización en Farmacia Hospitalaria	1	10	11	20,4 %
Diploma de Especialización en Farmacia Industrial	0	2	2	3,7 %
<b>Total</b>	<b>11</b>	<b>43</b>	<b>54</b>	<b>100,0 %</b>
<b>Porcentaje</b>	<b>20,4 %</b>	<b>79,6 %</b>	<b>100,0 %</b>	

Fuente: Facultad de Química

### Egresos de estudiantes por carrera y sexo - 2014

Carreras	Hombre	Mujer	Total	Porcentaje
Doctorado en Química (Plan 2004)	4	6	10	52,6 %
Maestría en Química (Plan 2004)	2	7	9	47,4 %
<b>Total</b>	<b>6</b>	<b>13</b>	<b>19</b>	<b>100,0 %</b>
<b>Porcentaje</b>	<b>31,6 %</b>	<b>68,4 %</b>	<b>100,0 %</b>	

Fuente: Facultad de Química

### Matrícula de Posgrado 2012

Carrera de posgrado	Matrícula	Porcentaje
Doctorado en Química	136	80,5%
Doctorado en Química Orientación Educación en Química	2	1,2%
Maestría en Química Orientación Educación en Química	4	2,4%
Maestría en Química	19	11,2%
Especialización en Farmacia Hospitalaria	8	4,7%
<b>Total inscripciones</b>	<b>169</b>	<b>100,0%</b>

Fuente: Censo de Estudiantes 2012

**Matrícula:** es el número total de inscripciones a carrera. Cada estudiante puede registrar múltiples inscripciones.

## CAPITAL HUMANO - DOCENTES

### Cargos y horas docentes por grado - 2015

	Grado 1	Grado 2	Grado 3	Grado 4	Grado 5	Total
<b>Cargos</b>	156	126	74	33	30	<b>419 (*)</b>
<b>Horas</b>	3.756	3.628	2.611	1.165	1.057	<b>12.217</b>
<b>Horas Promedio</b>	24,1	28,8	35,3	35,3	35,2	<b>29,2</b>

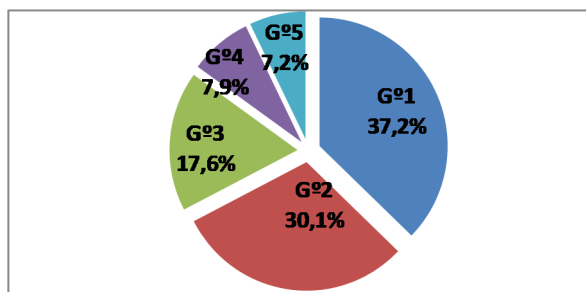
Fuente: Sistema Integral de Administración de Personal-SIAP - Padrón abril 2015

Docentes	143	111	73	38	32	<b>397 (**)</b>
----------	-----	-----	----	----	----	-----------------

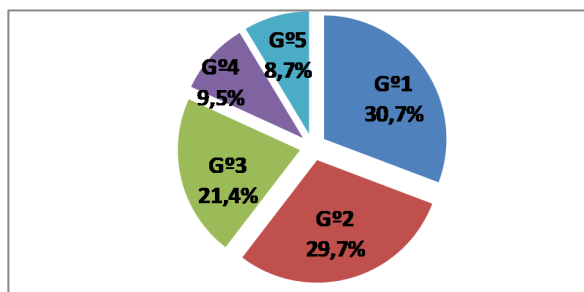
Fuente: Censo de Funcionarios 2015

Nota: (\*) 419 cargos corresponden a 397 personas. Esto obedece a que algunos funcionarios docentes ocupan más de un cargo.  
(\*\*) No incluye docentes en carácter de Honorarios y Libres.

### Cargos docentes por grado - 2015



### Horas docentes por grado - 2015



Fuente: Sistema Integral de Administración de Personal-SIAP - Padrón abril 2015

### Cargos docentes por grado según dedicación horaria semanal - 2015

Horas por tramos	Mayor grado docente en el Servicio					Total	Porcentaje
	Grado 1	Grado 2	Grado 3	Grado 4	Grado 5		
Hasta 10 hs	16	9	2	2	0	29	6,9 %
11 a 20 hs	71	30	8	3	4	116	27,7 %
21 a 30 hs	38	34	4	2	2	80	19,1 %
31 a 40 hs	31	30	19	4	6	90	21,5 %
Más de 40 hs	0	0	0	0	0	0	0,0 %
Dedicación Total	0	23	41	22	18	104	24,8 %
<b>Total</b>	<b>156</b>	<b>126</b>	<b>74</b>	<b>33</b>	<b>30</b>	<b>419</b>	<b>100,0 %</b>

Fuente: Sistema Integral de Administración de Personal-SIAP - Padrón abril 2015

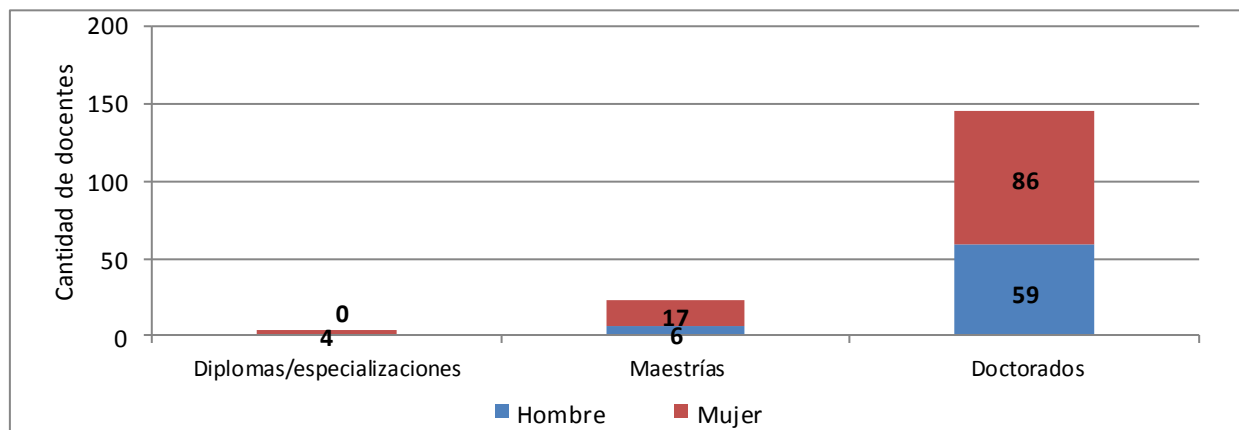
### Docentes según máximo nivel educativo alcanzado por sexo - 2015

Máximo nivel educativo alcanzado	Hombre	Mujer	Total	Porcentaje
Educación Media Superior Incompleta	0	0	0	0%
Educación Media Superior Completa	0	0	0	0%
Educación Terciaria No Universitaria Incompleta	3	1	4	1,0%
Educación Terciaria No Universitaria Completa	2	2	4	1,0%
Educación Universitaria de Grado Incompleta	22	46	68	17,0%
Educación Universitaria de Grado Completa	28	56	84	20,9%
Educación Universitaria de Posgrado Incompleta	27	44	71	17,7%
Educación Universitaria de Posgrado Completa	63	107	170	42,4%
<b>Total</b>	<b>145</b>	<b>256</b>	<b>401</b>	<b>100,0%</b>

Fuente: Censo de Funcionarios 2015

## CAPITAL HUMANO - DOCENTES

### Docentes según tipo de posgrado por sexo - 2015



Fuente: Censo de Funcionarios 2015

### Docentes por grado mayor según edad - 2015

Tramos etarios	Grado 1	Grado 2	Grado 3	Grado 4	Grado 5	Total	Porcentaje
Menos de 30 años	101	20	0	0	1	122	30,8%
30 a 39 años	35	51	10	1	2	99	24,9%
40 a 49 años	4	20	31	11	2	68	17,1%
50 a 59 años	3	19	26	20	17	85	21,4%
60 años y más	0	1	6	6	10	23	5,8%
<b>Total</b>	<b>143</b>	<b>111</b>	<b>73</b>	<b>38</b>	<b>32</b>	<b>397</b>	<b>100,0%</b>

Fuente: Censo de Funcionarios 2015

Nota: No incluye docentes en carácter de Honorarios y Libres.

### Docentes por sexo según grado mayor - 2015

	Hombre	Mujer	Total	Porcentaje
Grado 1	36	107	143	35,9%
Grado 2	43	68	111	28,0%
Grado 3	27	46	73	18,4%
Grado 4	19	19	38	9,6%
Grado 5	16	16	32	8,1%
<b>Total</b>	<b>141</b>	<b>256</b>	<b>397</b>	<b>100,0%</b>
<b>Porcentaje</b>	<b>35,5%</b>	<b>64,5%</b>	<b>100,0%</b>	

Fuente: Censo de Funcionarios 2015

Nota: No incluye docentes en carácter de Honorarios y Libres.

### Porcentaje de horas docentes destinadas por función - 2015

Horas	Grado 1	Grado 2	Grado 3	Grado 4	Grado 5	Total
Enseñanza	15,5	36,4	33,9	30,0	21,2	27,5
Investigación	62,1	38,5	41,5	40,2	32,6	45,7
Extensión	5,9	9,0	8,7	9,3	11,0	8,2
Gestión	16,5	16,1	15,9	20,5	35,2	18,6
<b>Total</b>	<b>100,0</b>	<b>100,0</b>	<b>100,0</b>	<b>100,0</b>	<b>100,0</b>	<b>100,0</b>

Fuente: Censo de Funcionarios 2015

Nota: No incluye docentes en carácter de Honorarios y Libres.

## CAPITAL HUMANO - FUNCIONARIOS TÉCNICOS, ADMINISTRATIVOS Y DE SERVICIO

### Cargos y Horas Técnicos, Administrativos y de Servicio (TAS) por escalafón - 2015

Escalafón	Cargos	Porcentaje	Horas	Porcentaje
A - Profesional	7	9,0 %	268	8,2 %
B - Técnico	2	2,6 %	80	2,4 %
C - Administrativo	41	52,5 %	1.672	50,9 %
D - Especializado	0	0,0 %	0	0,0 %
E - Oficinas	17	21,8 %	768	23,4 %
F - Servicios Generales	10	12,8 %	456	13,9 %
R - Renovación Pte. Conocimiento	1	1,3 %	40	1,2 %
<b>Total</b>	<b>78</b>	<b>100,0 %</b>	<b>3.284</b>	<b>100,0 %</b>

Fuente: Sistema Integral de Administración de Personal-SIAP - Padrón abril 2015

### Porcentaje de Técnicos, Administrativos y de Servicio (TAS) por sexo según nivel de formación - 2015

Nivel educativo	Hombre	Mujer	Total
Educación Primaria incompleta	3,6	0,0	1,3
Educación Primaria completa	14,3	2,0	6,4
Educación Media Básica (1° a 3°) incompleta	10,7	2,0	5,1
Educación Media Básica (1° a 3°) completa	3,6	6,0	5,1
Educación Media Superior (4° a 6°) incompleta	17,8	16,0	16,7
Educación Media Superior (4° a 6°) completa	17,9	8,0	11,5
Educación Terciaria No Universitaria incompleta	0,0	4,0	2,6
Educación Terciaria No Universitaria completa	7,1	6,0	6,4
Educación Universitaria de Grado incompleta	14,3	26,0	21,8
Educación Universitaria de Grado completa	10,7	26,0	20,5
Educación Universitaria de Posgrado incompleta	0,0	4,0	2,6
Educación Universitaria de Posgrado completa	0,0	0,0	0,0
<b>Total</b>	<b>100,0</b>	<b>100,0</b>	<b>100,0</b>

Fuente: Censo de Funcionarios 2015

### Capacitación de Técnicos, Administrativos y de Servicio (TAS) - 2015

Nº Total de asistentes a cursos	18
---------------------------------	----

Fuente: Instituto de Capacitación y Formación - ICF

### EJECUCIÓN PRESUPUESTAL

Retribuciones Personales	Gastos de funcionamiento	Inversiones	Ejecución 2015
351.465.246	45.738.163	25.382.762	422.586.171
83,2 %	10,8 %	6,0 %	100,0 %

Precios corrientes - Financiación 1.1 - Rentas Generales y 1.2. Fondos de libre disponibilidad

Fuente: Dirección General de Administración Financiera - DGAF

### INFRAESTRUCTURA

#### Área edilicia 2015

**Total** 26.277 m<sup>2</sup>

Fuente: Dirección General de Arquitectura - DGA

#### Equipamiento 2015

Nº de aparatos de video/DVD que se utilizan para la enseñanza o el aprendizaje	3
Nº de aparatos de proyección digital (por ejemplo cañones) se utilizan para la enseñanza o el aprendizaje	20
Nº de computadoras usadas únicamente con fines pedagógicos	80
Nº de computadoras usadas únicamente con fines administrativos	100
Nº de computadoras multiuso (pedagógico - administrativo)	225

Fuente: Facultad de Química



## OFERTA ACADÉMICA - 2015

Carreras de Grado	Se dicta en	Plan de estudio	Duración en años	Créditos / Horas	Código CINE (1)
Bioquímico Clínico	Montevideo, Salto	2000	5	420 Cr.	666
Licenciado en Química	Montevideo	2000	4	320 Cr.	665
Químico Orientación: Materiales, Agrícola y Medioambiente y Calidad	Montevideo, Salto	2000	5	420 Cr.	666
Químico Orientación: Agrícola y Medioambiente a partir del tercer semestre	Paysandú				
Químico Farmacéutico	Montevideo, Salto	2000	5	420 Cr.	666
Ingeniero Alimentario (CC)	Montevideo, Salto	2003	5	450 Cr.	666
Ingeniero Forestal (CC)	Tacuarembó	2013	5	450 Cr.	666
Ingeniero Químico (CC)	Montevideo, Salto	2000	5	450 Cr.	666
<b>Carreras Técnicas y Tecnológicas</b>					
Tecnólogo Químico (CC) - CETP	Montevideo, Paysandú	2001	2	190 Cr.	554
Tecnólogo Cárnico (CC) - CETP	Tacuarembó	2008	3	262 Cr.	554
<b>Títulos Intermedios</b>					
Bachiller en Ciencias Químicas	Montevideo	2000	3	230 Cr.	554
<b>Títulos pre-universitario</b>					
Auxiliar de Farmacia Hospitalaria	Montevideo	2009	2	400	554
<b>Carreras de Posgrado</b>					
Doctorado en Química	Montevideo	2004	3 mínimo	260 Cr.	864
Doctorado en Química - orientación Educación en Química	Montevideo	2004	3 mínimo	260 Cr.	864
Maestría en Bioinformática (CC)	Montevideo	2008	2	160 Cr.	767
Maestría en Ciencia y Tecnología de los Alimentos (CC)	Montevideo	2009	2	100 Cr.	767
Maestría en Química	Montevideo	2004	2 mínimo	160 Cr.	767
Maestría en Química - orientación Educación en Química	Montevideo	2004	2 mínimo	160 Cr.	767
Diploma de Especialización en Bioinformática (CC)	Montevideo	2010	1	60 Cr.	767
Diploma de Especialización en Farmacia Hospitalaria	Montevideo	2004	1 mínimo	61 Cr.	767
Diploma de Especialización en Farmacia Industrial	Montevideo	2012	1 mínimo	60 Cr.	767

**Fuente:** Facultad de Química

**Notas:** (CC) - Carrera Compartida

CETP - Consejo de Educación Técnico Profesional

(1) Código CINE: Clasificación Internacional Normalizada de la Educación

Los códigos corresponden a:

Nivel 5: Educación terciaria de ciclo corto

Nivel 6: Educación terciaria de grado

Nivel 7: Maestría, especialización o equivalente

Nivel 8: Nivel de doctorado o equivalente

## EDUCACIÓN PERMANENTE

### Cursos y participantes - 2015

Cursos	Nº de cursos	Participantes
Presenciales	27	845
A distancia	16	291
Otras actividades	4	102
<b>Total</b>	<b>47</b>	<b>1.238</b>

**Fuente:** Educación Permanente



UNIVERSIDAD  
DE LA REPÚBLICA  
URUGUAY

Universidad de la República - Uruguay

Producción y elaboración de contenidos:

Dirección General de Planeamiento

<http://planeamiento.udelar.edu.uy>

Correo: [dgplan@oce.edu.uy](mailto:dgplan@oce.edu.uy)