

SÍNTESIS ESTADÍSTICA POR SERVICIO UNIVERSITARIO

Diciembre 2016

FACULTAD de CIENCIAS SOCIALES

Universidad de la República



ESTUDIANTES

Ingresos de estudiantes a servicio por sexo - 2015

Servicio	Hombre	Mujer	Total	Porcentaje	
Ciencias Sociales (Montevideo)	294	834	1.128	88,2 %	Generación de ingreso a Servicio: comprende a todos los estudiantes que ingresan por primera vez al servicio, en un año dado, a alguna carrera terciaria y/o de grado. Se considera cada carrera compartida y cada CIO como un Servicio aparte. (Resolución N° 15 del CDC, de fecha 23/10/12)
Ciencias Sociales (Salto)	21	88	109	8,5 %	
Ciencias Sociales (Tacuarembó)	12	27	39	3,0 %	
Ciencias Sociales (Montevideo - Tacuarembó)	0	2	2	0,2 %	
Ciencias Sociales (Salto - Tacuarembó)	0	1	1	0,1 %	
Total	327	952	1.279	100,0 %	
Porcentaje	25,6 %	74,4 %	100,0 %		

Fuente: Facultad de Ciencias Sociales

Ingresos de estudiantes a carrera por sexo - 2015

Carreras	Hombre	Mujer	Total	Porcentaje
Ciclo Inicial en Ciencias Sociales	294	836	1.130	88,1 %
Ciclo Inicial en Ciencias Sociales (Salto)	21	89	110	8,6 %
Técnico en Desarrollo Regional Sustentable (Tacuarembó)	12	30	42	3,3 %
Total	327	955	1.282	100,0%
Porcentaje	25,5 %	74,5 %	100,0 %	

Fuente: Facultad de Ciencias Sociales

Generación de Ingreso a Carrera: comprende a los estudiantes que ingresan por primera vez a una carrera terciaria y/o de grado, en un año dado. No se consideran los estudiantes que ingresan a la carrera a través de un CIO o de un ciclo básico común en años anteriores. No se incluyen los estudiantes con inscripción provisoria por previas, ni los de intercambio. Se incluyen los estudiantes de cortesía diplomática. (Res. N°15 del CDC de fecha 23/10/12)

Edad de los estudiantes que ingresan - 2015

Edad al ingreso	Hombre	Mujer	Total
Media	24,2	23,3	23,5
Mediana	21,0	20,0	20,0

Fuente: Sistema de Gestión de Bedelías - SGB

Porcentaje de ingresos de estudiantes según institución procedente y región - 2015

Región	Último año de Educación Media Superior		Total
	Institución Pública	Institución Privada	
Montevideo	29,2	14,1	43,3
Interior	52,8	2,4	55,2
Exterior	0,6	0,9	1,5
Total	82,6	17,4	100,0

Fuente: Formulario Estadístico de Ingreso 2015

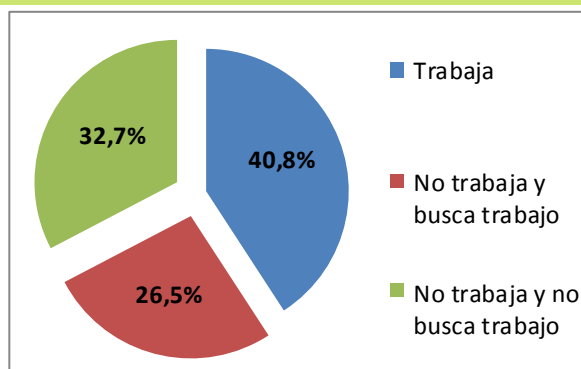
ESTUDIANTES

Estudiantes que ingresan según lugar de nacimiento - 2015

Lugar de Nacimiento	Porcentaje
Montevideo	51,8
Artigas	2,7
Canelones	4,6
Cerro Largo	3,9
Colonia	2,8
Durazno	1,8
Flores	0,3
Florida	2,1
Lavalleja	1,0
Maldonado	1,7
Paysandú	2,9
Río Negro	1,3
Rivera	3,5
Rocha	2,1
Salto	5,1
San José	1,8
Soriano	2,7
Tacuarembó	3,1
Treinta y Tres	2,1
Exterior	2,7
Total	100,0

Fuente: Formulario Estadístico de Ingreso 2015

Situación laboral de los estudiantes al momento del ingreso - 2015



Fuente: Formulario Estadístico de Ingreso 2015

Matrícula de Grado 2012

Carrera	Matrícula	Porcentaje
Licenciatura en Ciencia Política	699	10,6%
Licenciatura en Ciencias Sociales	254	3,9%
Licenciatura en Desarrollo	178	2,7%
Licenciatura en Sociología	974	14,8%
Licenciatura en Trabajo Social	2.014	30,6%
Asistente Social Universitario	1	0,0%
Estudios Iniciales en CCSS	2.464	37,4%
Total	6.584	100,0%

Fuente: Censo de Estudiantes 2012

Matrícula: es el número total de inscripciones a carrera. Cada estudiante puede registrar múltiples inscripciones.

Las 6.584 inscripciones corresponden a 5.061 estudiantes.

Estudiante Activo 2015

Facultad de Ciencias Sociales	5,495
-------------------------------	-------

Estudiante Activo: Comprende a los estudiantes que registran alguna actividad de rendición de curso o examen en los años 2013 a 2014 en cualquier unidad curricular básica de al menos una carrera del Servicio, y a la generación de ingreso al Servicio del año 2015. Se incluyen en esta definición los niveles de formación y certificaciones contemplados en la Ordenanza de Grado.

Fuente: Sistema de Gestión de Bedelías - SGB, Dirección General de Planeamiento

EGRESADOS

Egresados por carrera y sexo - 2014

Carreras	Hombre	Mujer	Total	Porcentaje
Licenciado en Ciencia Política	13	15	28	11,5 %
Licenciado en Ciencias Sociales (Salto)	2	3	5	2,1 %
Licenciado en Desarrollo	4	9	13	5,3 %
Licenciado en Sociología	20	30	50	20,6 %
Licenciado en Trabajo Social	16	103	119	49,0 %
Licenciado en Trabajo Social (Salto)	3	25	28	11,5 %
Total	58	185	243	100,0 %
Porcentaje	23,9 %	76,1 %	100,0 %	

Fuente: Facultad de Ciencias Sociales

Edad de los egresados - 2014

Edad al egreso	Hombre	Mujer	Total
Media	30,5	28,2	28,8
Mediana	27,0	26,0	26,0

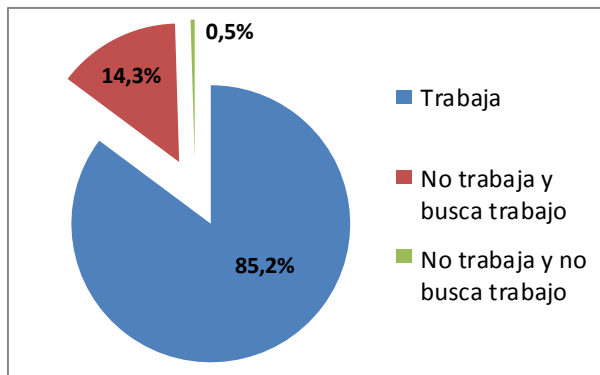
Fuente: Sistema de Gestión de Bedelías - SGB

Egresados según lugar de nacimiento - 2014

Lugar de Nacimiento	Porcentaje
Montevideo	45,4
Artigas	6,2
Canelones	3,8
Cerro Largo	1,4
Colonia	4,3
Durazno	0,5
Flores	1,4
Florida	3,8
Lavalleja	1,0
Maldonado	0,5
Paysandú	4,3
Río Negro	1,9
Rivera	1,0
Rocha	0,5
Salto	8,6
San José	4,8
Soriano	2,9
Tacuarembó	2,9
Treinta y Tres	1,0
Exterior	3,8
Total	100,0

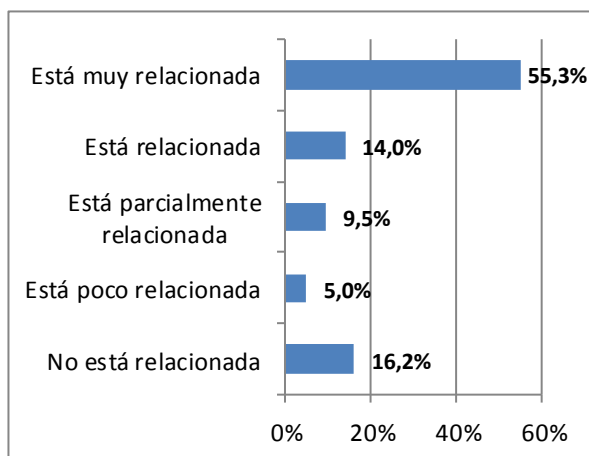
Fuente: Formulario estadístico de egreso 2014

Situación laboral de los egresados - 2014



Fuente: Formulario estadístico de egreso 2014

Relación entre la ocupación y la carrera de los egresados - 2014



Fuente: Formulario estadístico de egreso 2014

ESTUDIANTES DE POSGRADO

Ingresos de estudiantes por carrera y sexo - 2015

Carreras	Hombre	Mujer	Total	Porcentaje
Doctorado en Ciencia Política	1	0	1	0,7 %
Doctorado en Ciencias Sociales con Especialización en Estudios de Población	1	2	3	2,0 %
Doctorado en Ciencias Sociales con Especialización en Historia Económica	0	1	1	0,7 %
Doctorado en Ciencias Sociales con Especialización en Trabajo Social	3	1	4	2,6 %
Maestría Bimodal en Estudios Contemporáneos de América Latina	12	9	21	13,9 %
Maestría en Demografía y Estudios de Población	7	16	23	15,1 %
Maestría en Economía Internacional	10	11	21	13,9 %
Maestría en Sociología	1	0	1	0,7 %
Diploma en Análisis de Información Sociodemográfica Aplicado a la Gestión	5	13	18	11,9 %
Diploma en Economía con Especialización	0	1	1	0,7 %
Diploma en Economía para no Economistas	10	12	22	14,6 %
Diploma en Economía y Gestión Bancaria	1	15	16	10,6 %
Diploma Jóvenes, Juventud y Políticas Públicas	5	14	19	12,6 %
Total	56	95	151	100,0 %
Porcentaje	37,1 %	62,9 %	100,0 %	

Fuente: Facultad de Ciencias Sociales

Egresos de estudiantes por carrera y sexo - 2014

Carreras	Hombre	Mujer	Total	Porcentaje
Doctorado en Ciencia Política	1	0	1	0,8 %
Doctorado en Ciencias Sociales con especialización en Trabajo Social	3	1	4	3,2 %
Doctorado en Economía	1	1	2	1,6 %
Doctorado en Sociología	0	1	1	0,8 %
Maestría Bimodal en Estudios Contemporáneos de América Latina	1	1	2	1,6 %
Maestría en Ciencia Política	1	0	1	0,8 %
Maestría en Demografía y Estudios de Población	1	2	3	2,4 %
Maestría en Economía Internacional	4	3	7	5,6 %
Maestría en Historia Económica	1	1	2	1,6 %
Maestría en Sociología	5	4	9	7,1 %
Maestría en Trabajo Social	1	4	5	4,0 %
Diploma en Análisis de Información Sociodemográfica Aplicada a la Gestión	1	0	1	0,8 %
Diploma en Ciencia Política	4	3	7	5,6 %
Diploma en Economía y Gestión Bancaria	10	22	32	25,2 %
Diploma en Economía para No Economistas	2	1	3	2,4 %
Diploma de Especialización en Estudios Internacionales, Sistema Internacional e Integración	4	8	12	9,5 %
Diploma de Especialización en Políticas Sociales	1	5	6	4,8 %
Diploma en Género y Políticas Públicas	3	17	20	15,8 %
Diploma en Historia Económica	3	2	5	4,0 %
Diploma en Investigación Social Aplicada a Estudios de Mercado, Publicidad y Opinión Pública	1	0	1	0,8 %
Diploma Jóvenes, Juventud y Políticas Públicas	1	1	2	1,6 %
Total	49	77	126	100,0 %
Porcentaje	38,9 %	61,1 %	100,0 %	

Fuente: Facultad de Ciencias Sociales

ESTUDIANTES DE POSGRADO

Matrícula de Posgrado 2012

Carrera de posgrado	Matrícula	Porcentaje
Maestría en Trabajo Social	43	5,6%
Maestría en Sociología	69	8,9%
Maestría en Historia Económica	49	6,3%
Maestría en Economía Internacional	108	13,9%
Maestría en Demografía y Estudios de Población	29	3,7%
Maestría en Ciencia Política	73	9,4%
Maestría Bimodal en Estudios Contemporáneos de América Latina	12	1,6%
Doctorado en Ciencias Sociales	55	7,1%
Diploma en Políticas Sociales	2	0,3%
Diploma en Jóvenes, Juventud y Políticas Públicas	22	2,8%
Diploma en Investigación Social Aplicada a Estudios de Mercado, Publicidad y Opinión Pública	27	3,5%
Diploma en Género y Políticas Públicas	60	7,7%
Diploma en Estudios Internacionales	36	4,7%
Diploma en Economía y Gestión Bancaria	33	4,3%
Diploma en Economía para no Economistas	67	8,7%
Diploma en Economía	1	0,1%
Diploma en Econometría	1	0,1%
Diploma en Análisis de Información Sociodemográfica Aplicada a la Gestión	56	7,2%
Diploma de Especialización en Intervención Familiar	32	4,1%
Total inscripciones	775	100,0%

Fuente: Censo de Estudiantes 2012

Matrícula: es el número total de inscripciones a carrera. Cada estudiante puede registrar múltiples inscripciones. Las 775 inscripciones corresponden a 686 estudiantes.

CAPITAL HUMANO - DOCENTES

Cargos y horas docentes por grado - 2015

	Grado 1	Grado 2	Grado 3	Grado 4	Grado 5	Total
Cargos	58	169	88	40	40	395 (*)
Horas	1.006	3.524	2.315	1.253	1.226	9.324
Horas Promedio	17,3	20,9	26,3	31,3	30,7	23,6

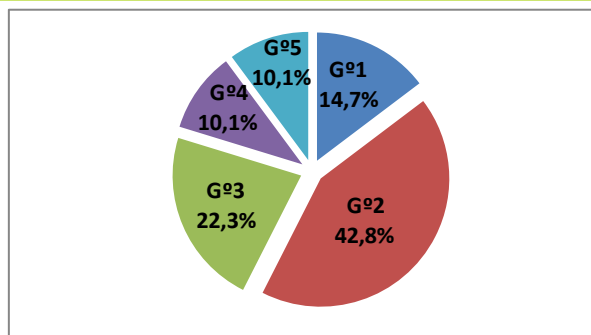
Fuente: Sistema Integral de Administración de Personal-SIAP - Padrón abril 2015

Docentes	52	141	82	35	40	350
----------	----	-----	----	----	----	-----

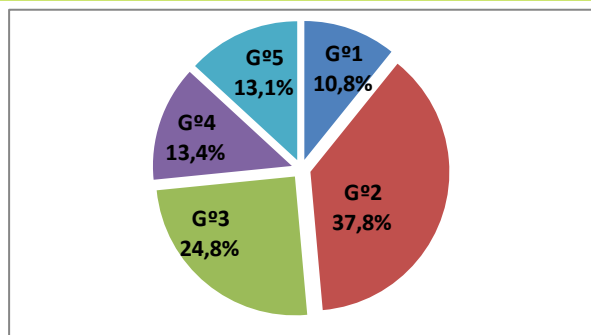
Fuente: Censo de Funcionarios 2015

Nota: (*) 395 cargos corresponden a 350 personas. Esto obedece a que algunos funcionarios docentes ocupan más de un cargo.

Cargos docentes por grado - 2015



Horas docentes por grado - 2015



Fuente: Sistema Integral de Administración de Personal-SIAP - Padrón abril 2015

Cargos docentes por grado según dedicación horaria semanal - 2015

Horas por tramos	Mayor grado docente en el Servicio					Total	Porcentaje
	Grado 1	Grado 2	Grado 3	Grado 4	Grado 5		
Hasta 10 hs	18	35	15	7	3	78	19,7 %
11 a 20 hs	28	79	26	5	13	151	38,3%
21 a 30 hs	4	22	12	1	2	41	10,4 %
31 a 40 hs	7	13	8	2	2	32	8,1 %
Más de 40 hs	1	3	2	0	0	6	1,5 %
Dedicación Total	0	17	25	25	20	87	22,0 %
Total	58	169	88	40	40	395	100,0 %

Fuente: Sistema Integral de Administración de Personal-SIAP - Padrón abril 2015

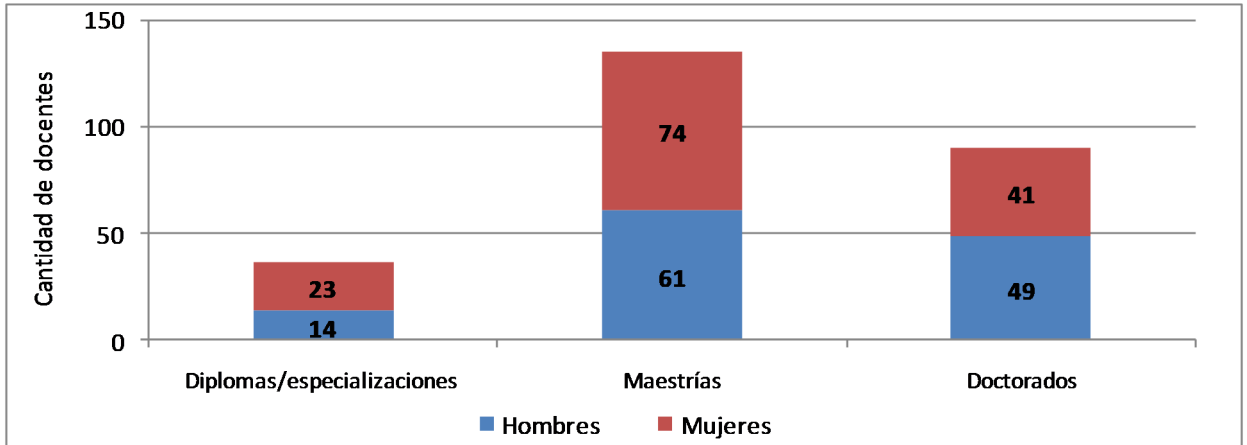
Docentes según máximo nivel educativo alcanzado por sexo - 2015

Máximo nivel educativo alcanzado	Hombre	Mujer	Total	Porcentaje
Educación Media Superior Incompleta	0	0	0	0,0%
Educación Media Superior Completa	0	0	0	0,0%
Educación Terciaria No Universitaria Incompleta	1	0	1	0,3%
Educación Terciaria No Universitaria Completa	3	3	6	1,7%
Educación Universitaria de Grado Incompleta	3	3	6	1,7%
Educación Universitaria de Grado Completa	10	15	25	7,1%
Educación Universitaria de Posgrado Incompleta	27	39	66	18,9%
Educación Universitaria de Posgrado Completa	118	128	246	70,3%
Total	162	188	350	100,0%

Fuente: Censo de Funcionarios 2015

CAPITAL HUMANO - DOCENTES

Docentes según tipo de posgrado por sexo - 2015



Fuente: Censo de Funcionarios 2015

Docentes por grado según edad - 2015

Tramos etarios	Grado 1	Grado 2	Grado 3	Grado 4	Grado 5	Total	Porcentaje
Menos de 30 años	24	3	0	0	2	29	8,3%
30 a 39 años	27	90	13	0	3	133	37,9%
40 a 49 años	1	28	31	9	3	72	20,6%
50 a 59 años	0	15	27	18	18	78	22,3%
60 años y más	0	5	11	8	14	38	10,9%
Total	52	141	82	35	40	350	100,0%

Fuente: Censo de Funcionarios 2015

Docentes por sexo según grado mayor - 2015

	Hombre	Mujer	Total	Porcentaje
Grado 1	26	26	52	14,9%
Grado 2	59	82	141	40,3%
Grado 3	35	47	82	23,4%
Grado 4	17	18	35	10,0%
Grado 5	25	15	40	11,4%
Total	162	188	350	100,0%
Porcentaje	46,3%	53,7%	100,0%	

Fuente: Censo de Funcionarios 2015

Porcentaje de horas docentes destinadas por función - 2015

Horas	Grado 1	Grado 2	Grado 3	Grado 4	Grado 5	Total
Enseñanza	34,1	57,7	42,1	32,5	28,4	43,3
Investigación	28,3	28,4	38,0	47,3	38,0	34,8
Extensión	4,8	3,2	5,0	6,0	7,5	4,9
Gestión	32,8	10,7	14,9	14,2	26,1	17,0
Total	100,0	100,0	100,0	100,0	100,0	100,0

Fuente: Censo de Funcionarios 2015

CAPITAL HUMANO - FUNCIONARIOS TÉCNICOS, ADMINISTRATIVOS Y DE SERVICIO

Cargos y Horas Técnicos, Administrativos y de Servicio (TAS) por escalafón - 2015

Escalafón	Cargos	Porcentaje	Horas	Porcentaje
A - Profesional	13	13,4 %	488	12,4 %
B - Técnico	0	0,0 %	0	0,0 %
C - Administrativo	56	57,8 %	2.188	55,9 %
D - Especializado	0	0,0 %	0	0,0 %
E - Oficios	17	17,5 %	776	19,8 %
F - Servicios Generales	11	11,3 %	468	11,9 %
R - Renovación Pte. Conocimiento	0	0,0 %	0	0,0 %
Total	97	100,0 %	3.920	100,0 %

Fuente: Sistema Integral de Administración de Personal-SIAP - Padrón abril 2015

Porcentaje de Técnicos, Administrativos y de Servicio (TAS) por sexo según nivel de formación - 2015

Nivel educativo	Hombre	Mujer	Total
Educación Primaria incompleta	0,0	0,0	0,0
Educación Primaria completa	3,4	0,0	1,1
Educación Media Básica (1° a 3°) incompleta	13,8	0,0	4,3
Educación Media Básica (1° a 3°) completa	0,0	1,6	1,1
Educación Media Superior (4° a 6°) incompleta	24,2	12,5	16,1
Educación Media Superior (4° a 6°) completa	0,0	10,9	7,5
Educación Terciaria No Universitaria incompleta	0,0	4,7	3,2
Educación Terciaria No Universitaria completa	3,4	9,4	7,5
Educación Universitaria de Grado incompleta	31,1	25,0	26,9
Educación Universitaria de Grado completa	13,8	32,8	26,9
Educación Universitaria de Posgrado incompleta	10,3	3,1	5,4
Educación Universitaria de Posgrado completa	0,0	0,0	0,0
Total	100,0	100,0	100,0

Fuente: Censo de Funcionarios 2015

Capacitación de Técnicos, Administrativos y de Servicio (TAS) - 2015

Nº Total de asistentes a cursos	47
---------------------------------	----

Fuente: Instituto de Capacitación y Formación (ICF)

EJECUCIÓN PRESUPUESTAL

Retribuciones Personales	Gastos de funcionamiento	Inversiones	Ejecución 2015
304.699.206	31.463.830	5.120.337	341.283.373
89%	9%	2%	100%

Precios corrientes - Financiación 1.1 - Rentas Generales y 1.2. Fondos de libre disponibilidad

Fuente: Dirección General de Administración Financiera - DGAF

INFRAESTRUCTURA

Área edilicia 2015

Total 10.024 m²

Fuente: Dirección General de Arquitectura - DGA

Equipamiento 2015

Nº de aparatos de video/DVD que se utilizan para la enseñanza o el aprendizaje	2
Nº de aparatos de proyección digital (por ejemplo cañones) se utilizan para la enseñanza o el aprendizaje	29
Nº de computadoras usadas únicamente con fines pedagógicos	67
Nº de computadoras usadas únicamente con fines administrativos	0
Nº de computadoras multiuso (pedagógico - administrativo)	0

Fuente: Facultad de Ciencias Sociales

OFERTA ACADÉMICA - 2015

Carreras de Grado	Se dicta en	Plan de estudio	Duración en años	Créditos / Horas	Código CINE (1)
Ciclo Inicial en Ciencias Sociales	Montevideo, Salto	2009		120 Cr.	
Licenciado en Ciencia Política	Montevideo, Salto parcial	2009	4	360 Cr.	665
Licenciado en Ciencias Sociales	Salto	2009	4	360 Cr.	665
Licenciado en Desarrollo	Montevideo	2009	4	360 Cr.	665
Licenciado en Sociología	Montevideo, Salto parcial	2009	4	360 Cr.	665
Licenciado en Trabajo Social	Montevideo	2009	4	360 Cr.	665
Licenciado en Trabajo Social	Salto	2002	4	360 Cr.	665
Carreras Técnicas y Tecnológicas					
Técnico en Desarrollo Regional Sustentable (Tacuarembó)	Tacuarembó	2013	3	270 Cr.	554
Carreras de Posgrado					
Doctorado en Ciencia Política	Montevideo	2003	3	190 / 178 Cr.	864
Doctorado en Economía	Montevideo	2003	3	190 / 178 Cr.	864
Doctorado en Sociología	Montevideo	2003	3	190 / 178 Cr.	864
Doctorado en Ciencias Sociales con especialización en Estudios de Población	Montevideo	2003	3	190 / 178 Cr.	864
Doctorado en Ciencias Sociales con especialización en Historia Económica	Montevideo	2003	3	190 / 178 Cr.	864
Doctorado en Ciencias Sociales con especialización en Trabajo Social	Montevideo	2003	3	190 / 178 Cr.	864
Maestría Bimodal de Estudios Contemporáneos de América Latina	Montevideo	2010	2	120 Cr.	767
Maestría en Ciencia Política	Montevideo	1997	2	525 / 155 Cr.	767
Maestría en Demografía y Estudios en Población	Montevideo	2010	2	535/157 Cr	767
Maestría en Derechos de Infancia y Políticas Públicas (CC)	Montevideo	2006	2	100 Cr.	767
Maestría en Economía y Gestión del Turismo Sustentable (CC)	Montevideo	2007	2	120 Cr.	767
Maestría en Economía Internacional	Montevideo	2003	2	520 / 144 Cr.	767
Maestría en Historia Económica	Montevideo	1997	2	510 / 150 Cr.	767
Maestría en Historia Política	Montevideo	2013	2	525 / 145 Cr.	767
Maestría en Manejo Costero Integrado del Cono Sur (CC)	Montevideo, Maldonado, Rocha	2006	2	110 Cr.	767
Maestría en Políticas y Gestión Pública (CC)	Montevideo	2008	2	136 Cr.	767
Maestría en Sociología	Montevideo	1997	2	500 / 140 Cr.	767
Maestría en Trabajo Social	Montevideo	2001	2	500 / 140 Cr.	767

OFERTA ACADÉMICA - 2015

Carreras de Posgrado (continuación)	Se dicta en	Plan de estudio	Duración en años	Créditos / Horas	Código CINE (1)
Diploma en Afrodescendencia y Políticas Públicas	Montevideo	2013	1	200 / 60 Cr.	767
Diploma en Análisis de Información Sociodemográfica Aplicado a la Gestión	Montevideo	2000	1	290 / 76 Cr.	767
Diploma en Carnaval y Patrimonio	Montevideo	2013	1	240 / 68 Cr.	767
Diploma en Ciencia Política (título intermedio)	Montevideo	1997	1	270 / 64 Cr.	767
Diploma en Economía con Especialización en: Econometría, Ec. Bancaria y Financiera, Globalización Comercial, Productiva y Financiera, Macroeconomía y Regulación Económica	Montevideo	2003	2	260-320 / 60-64 Cr.	767
Diploma en Economía y Gestión Bancaria	Montevideo	2004	1	256 / 60 Cr.	767
Diploma en Economía y Gestión del Turismo Sustentable (CC)	Montevideo	2007	1	60 Cr.	767
Diploma en Economía para no Economistas	Montevideo	2003	1	306 / 60 Cr.	767
Diploma de Especialización en Intervención Familiar	Montevideo	1997	1	330 / 66 Cr.	767
Diploma de Especialización en Políticas Sociales	Montevideo	1995	1	310 / 68 Cr.	767
Diploma en Género y Políticas Públicas	Montevideo	2010	1	200 / 60 Cr.	767
Diploma en Historia Económica (título intermedio)	Montevideo	1997	1	310 / 62 Cr.	767
Diploma en Historia Política (título intermedio)	Montevideo	2013	1	210 / 62 Cr.	767
Diploma en Investigación Social aplicada a Estudios de Mercado, Publicidad y Opinión Pública	Montevideo	2000	1	200 / 60 Cr.	767
Diploma Jóvenes, Juventud y Políticas Públicas	Montevideo	2011	1	200 / 60 Cr.	767
Diploma en Políticas de Drogas, Regulación y Control	Montevideo	2014	1	250 / 65Cr.	767
Diploma de Posgrado en Estudios Internacionales	Montevideo	1997	1	255 / 71 Cr.	767
Diploma de Posgrado en Transformación Organizacional (CC)	Montevideo	2011	1,5	65 Cr.	767

Fuente: Facultad de Ciencias Sociales

Notas: (CC) Carrera Compartida

(1) Código CINE: Clasificación Internacional Normalizada de la Educación

Los códigos corresponden a:

Nivel 5: Educación terciaria de ciclo corto

Nivel 6: Educación terciaria de grado

Nivel 7: Maestría, especialización o equivalente

Nivel 8: Nivel de doctorado o equivalente

EDUCACIÓN PERMANENTE

Cursos y participantes - 2015

Cursos	Nº de cursos	Participantes
Presenciales	13	196
A distancia	0	0
Otras actividades	12	241
Total	25	437

Fuente: Educación Permanente



UNIVERSIDAD
DE LA REPÚBLICA
URUGUAY

Universidad de la República - Uruguay

Producción y elaboración de contenidos:

Dirección General de Planeamiento

<http://planeamiento.udelar.edu.uy>

Correo: dgplan@oce.edu.uy