

SÍNTESIS ESTADÍSTICA POR SERVICIO UNIVERSITARIO

Diciembre 2018

FACULTAD de CIENCIAS SOCIALES

Universidad de la República



ESTUDIANTES

Ingresos de estudiantes a servicio por sexo - 2017

Servicio	Hombre	Mujer	Total	Porcentaje
Ciencias Sociales (Montevideo)	316	853	1.169	90,8%
Ciencias Sociales (Salto)	17	81	98	7,6%
Ciencias Sociales (Tacuarembó)	6	14	20	1,6%
Total	339	948	1.287	100,0%
Porcentaje	26,3%	73,7%	100,0%	

Fuente: Sistema de Gestión Administrativa de la Enseñanza - SGAE

Generación de ingreso a Servicio: comprende a todos los estudiantes que ingresan por primera vez al servicio, en un año dado, a alguna carrera terciaria y/o de grado. Se considera cada carrera compartida y cada CIO como un servicio aparte. (Resolución N° 15 del CDC, de fecha 23/10/12)

Ingresos de estudiantes a carrera por sexo - 2017

Carreras	Hombre	Mujer	Total	Porcentaje
Ciclo Inicial en Ciencias Sociales	319	868	1.187	90,8%
Ciclo Inicial en Ciencias Sociales (Salto)	17	81	98	7,5%
Técnico en Desarrollo Regional Sustentable (Tacuarembó)	8	14	22	1,7%
Total	344	963	1.307	100,0%
Porcentaje	26,3%	73,7%	100,0%	

Fuente: Sistema de Gestión Administrativa de la Enseñanza - SGAE

Generación de ingreso a Carrera: comprende a los estudiantes que ingresan por primera vez a una carrera terciaria y/o de grado, en un año dado. No se consideran los estudiantes que ingresan a la carrera a través de un CIO o de un ciclo básico común en años anteriores. No se incluyen los estudiantes con inscripción provisoria por previas, ni los de intercambio. Se incluyen los estudiantes de cortesía diplomática. (Resolución N°15 del CDC de fecha 23/10/12)

Edad de los estudiantes que ingresan - 2017

Edad al ingreso	Hombre	Mujer	Total
Media	24,7	23,3	23,6
Mediana	21,0	20,0	20,0

Fuente: Sistema de Gestión Administrativa de la Enseñanza - SGAE

Estudiante Activo 2017

Facultad de Ciencias Sociales	5.793	Estudiante Activo: Comprende a los estudiantes que registran alguna actividad de rendición de curso o examen en los años 2015 a 2016 en cualquier unidad curricular básica de al menos una carrera del Servicio, y a la generación de ingreso al Servicio del año 2017. Se incluyen en esta definición los niveles de formación y certificaciones contemplados en la Ordenanza de Grado.
-------------------------------	-------	---

Fuente: Sistema de Gestión de Bedelías - SGB

EGRESADOS

Egresados por carrera y sexo - 2016

Carreras	Hombre	Mujer	Total	Porcentaje
Licenciado en Ciencia Política	21	27	48	18,5%
Licenciado en Ciencias Sociales (Salto)	0	1	1	0,4%
Licenciado en Desarrollo	9	8	17	6,5%
Licenciado en Sociología	8	24	32	12,3%
Licenciado en Trabajo Social	11	124	135	51,9%
Licenciado en Trabajo Social (Salto)	5	22	27	10,4%
Total	54	206	260	100,0%
Porcentaje	20,8%	79,2%	100,0%	

Fuente: Sistema de Gestión Administrativa de la Enseñanza - SGAE

Edad de los egresados - 2016

Edad al egreso	Hombre	Mujer	Total
Media	29,9	29,6	29,7
Mediana	27,0	28,0	28,0

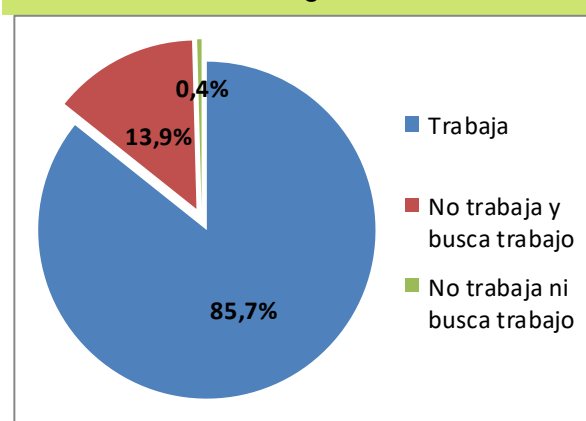
Fuente: Sistema de Gestión Administrativa de la Enseñanza - SGAE

Egresados según lugar de nacimiento - 2016

Lugar de Nacimiento	Porcentaje
Montevideo	46,2
Artigas	4,6
Canelones	5,0
Cerro Largo	1,7
Colonia	2,1
Durazno	2,1
Flores	1,7
Florida	1,7
Lavalleja	0,8
Maldonado	3,4
Paysandú	4,2
Río Negro	2,1
Rivera	2,6
Rocha	2,6
Salto	5,9
San José	2,9
Soriano	4,6
Tacuarembó	2,5
Treinta y Tres	0,8
Exterior	2,5
Total	100,0

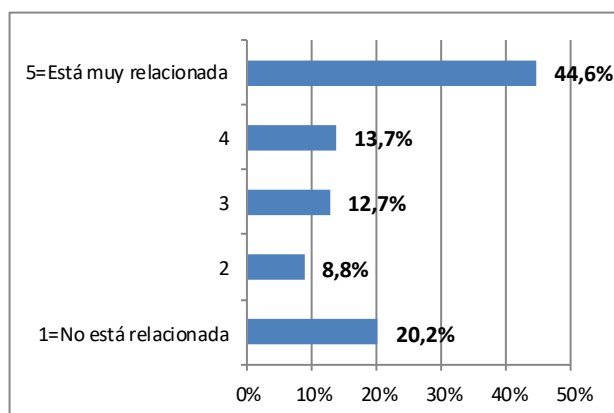
Fuente: Formulario estadístico de egreso 2016

Situación laboral de los egresados - 2016



Fuente: Formulario estadístico de egreso 2016

Relación entre la ocupación y la carrera de los egresados - 2016



Fuente: Formulario estadístico de egreso 2016

ESTUDIANTES DE POSGRADO

Ingresos de estudiantes por carrera y sexo - 2017

Carreras	Hombre	Mujer	Total	Porcentaje
Doctorado en Ciencia Política	2	2	4	1,5%
Doctorado en Ciencias Sociales	2	4	6	2,2%
Maestría Bimodal en Estudios Contemporáneos de América Latina	2	1	3	1,1%
Maestría en Ciencia Política	0	1	1	0,4%
Maestría en Economía Internacional	11	7	18	6,6%
Maestría en Penalidad Juvenil	5	35	40	14,6%
Maestría en Políticas Públicas	9	25	34	12,4%
Maestría en Sociología	0	1	1	0,4%
Diploma en Economía para no Economistas	9	8	17	6,2%
Diploma en Economía y Gestión Bancaria	17	26	43	15,6%
Diploma en Género y Políticas Públicas	1	23	24	8,7%
Diploma Jóvenes, Juventud y Políticas Públicas	3	12	15	5,5%
Diploma en Políticas de Droga, Regulación y Control	11	22	33	12,0%
Diploma en Políticas Sociales	9	26	35	12,8%
Total	81	193	274	100,0%
Porcentaje	29,6%	70,4%	100,0%	

Fuente: Sistema de Gestión Administrativa de la Enseñanza - SGAE

Egresos de estudiantes por carrera y sexo - 2016

Carreras	Hombre	Mujer	Total	Porcentaje
Doctorado en Ciencia Política	1	0	1	0,9%
Doctorado en Ciencias Sociales - Historia Económica	0	1	1	0,9%
Doctorado en Ciencias Sociales - Trabajo Social	1	0	1	0,9%
Doctorado en Sociología	1	1	2	1,7%
Maestría Bimodal en Estudios Contemporáneos de América Latina	1	0	1	0,9%
Maestría en Ciencia Política	4	1	5	4,3%
Maestría en Demografía y Estudios de Población	2	1	3	2,6%
Maestría en Economía Internacional	4	4	8	6,8%
Maestría en Historia Económica	0	2	2	1,7%
Maestría en Sociología	1	2	3	2,6%
Diploma en Afrodescendencia y Políticas Públicas	0	1	1	0,9%
Diploma de Carnaval y Patrimonio	2	4	6	5,2%
Diploma en Estudios Internacionales	3	8	11	9,5%
Diploma en Intervención Familiar	0	11	11	9,5%
Diploma en Ciencia Política	3	1	4	3,4%
Diploma en Economía para No Economistas	2	3	5	4,3%
Diploma en Economía y Gestión Bancaria	2	18	20	17,2%
Diploma en Género y Políticas Públicas	2	4	6	5,2%
Diploma en Historia Económica	1	4	5	4,3%
Diploma en Historia Política	4	1	5	4,3%
Diploma Jóvenes, Juventud y Políticas Públicas	1	6	7	6,0%
Diploma en Políticas de Drogas, Regulación y Control	3	5	8	6,9%
Total	38	78	116	100,0%
Porcentaje	32,8%	67,2%	100,0%	

Fuente: Sistema de Gestión Administrativa de la Enseñanza - SGAE

CAPITAL HUMANO - DOCENTES

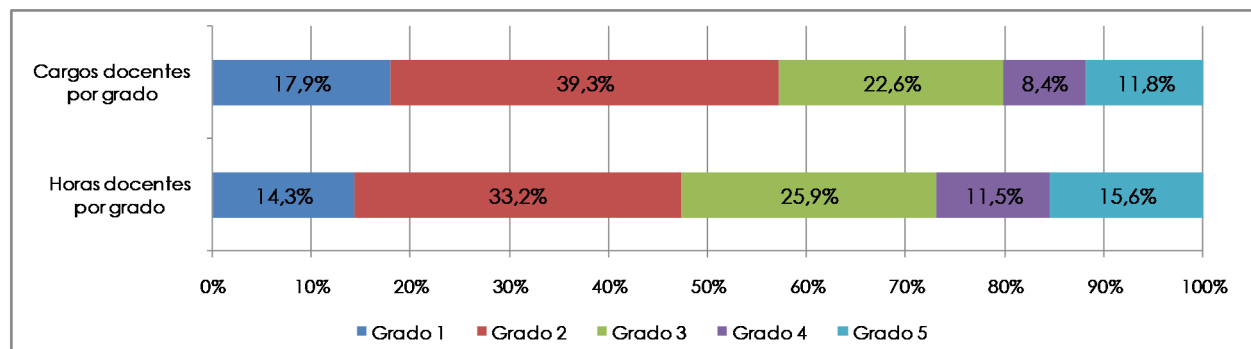
Cargos y horas docentes por grado - 2017

	G°1	G°2	G°3	G°4	G°5	Total
Cargos	73	160	92	34	48	407
Horas	1.402	3.254	2.494	1.127	1.528	9.805
Horas Promedio	19,2	20,3	27,1	33,1	31,8	24,1

Docentes	64	150	90	33	47	384
-----------------	----	-----	----	----	----	------------

Fuente: Sistema Integral de Administración de Personal-SIAP - Padrón abril 2017

Nota: No incluye docentes en carácter de Honorarios y Libres



Fuente: Sistema Integral de Administración de Personal-SIAP - Padrón abril 2017

Cargos docentes por grado según dedicación horaria semanal - 2017

Horas por tramos	Grado docente					Total	Porcentaje
	Grado 1	Grado 2	Grado 3	Grado 4	Grado 5		
Hasta 10 hs	23	38	17	5	4	87	21,4%
11 a 20 hs	27	63	25	2	9	126	31,0%
21 a 30 hs	13	32	9	2	6	62	15,2%
31 a 40 hs	7	11	7	3	5	33	8,1%
Más de 40 hs	3	2	3	0	0	8	2,0%
Dedicación Total	0	14	31	22	24	91	22,4%
Total	73	160	92	34	48	407	100%

Fuente: Sistema Integral de Administración de Personal-SIAP - Padrón abril 2017

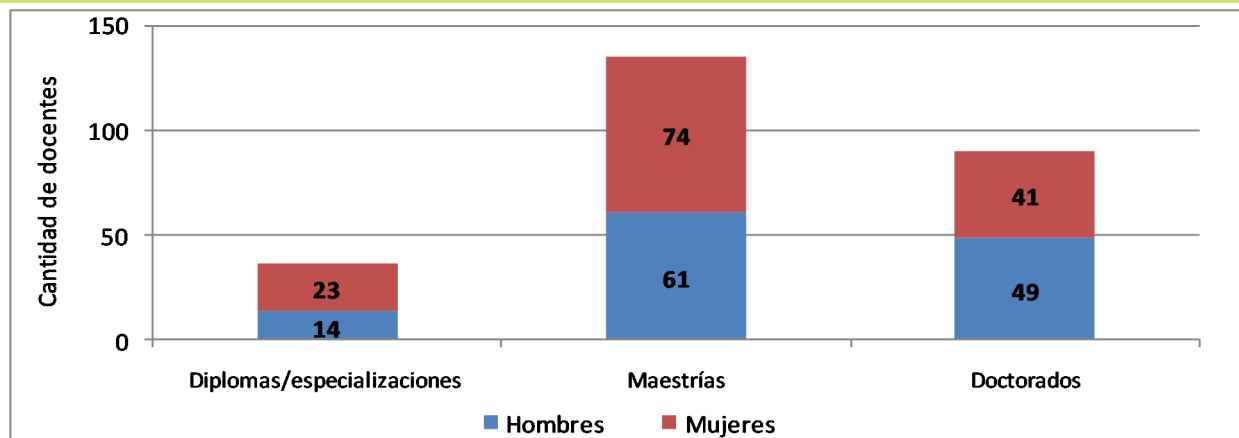
Docentes según máximo nivel educativo alcanzado por sexo - 2015

Máximo nivel educativo alcanzado	Hombre	Mujer	Total	Porcentaje
Educación Media Superior Incompleta	0	0	0	0,0%
Educación Media Superior Completa	0	0	0	0,0%
Educación Terciaria No Universitaria Incompleta	1	0	1	0,3%
Educación Terciaria No Universitaria Completa	3	3	6	1,7%
Educación Universitaria de Grado Incompleta	3	3	6	1,7%
Educación Universitaria de Grado Completa	10	15	25	7,1%
Educación Universitaria de Posgrado Incompleta	27	39	66	18,9%
Educación Universitaria de Posgrado Completa	118	128	246	70,3%
Total	162	188	350	100,0%

Fuente: Censo de Funcionarios 2015

CAPITAL HUMANO - DOCENTES

Docentes según tipo de posgrado por sexo - 2015



Fuente: Censo de Funcionarios 2015

Docentes por grado mayor según edad - 2015

Tramos etarios	Grado 1	Grado 2	Grado 3	Grado 4	Grado 5	Total	Porcentaje
Menos de 30 años	24	3	0	0	2	29	8,3%
30 a 39 años	27	90	13	0	3	133	37,9%
40 a 49 años	1	28	31	9	3	72	20,6%
50 a 59 años	0	15	27	18	18	78	22,3%
60 años y más	0	5	11	8	14	38	10,9%
Total	52	141	82	35	40	350	100,0%

Fuente: Censo de Funcionarios 2015

Docentes por sexo según grado mayor - 2015

	Hombre	Mujer	Total	Porcentaje
Grado 1	26	26	52	14,9%
Grado 2	59	82	141	40,3%
Grado 3	35	47	82	23,4%
Grado 4	17	18	35	10,0%
Grado 5	25	15	40	11,4%
Total	162	188	350	100,0%
Porcentaje	46,3%	53,7%	100,0%	

Fuente: Censo de Funcionarios 2015

Porcentaje de horas docentes destinadas por función - 2015

Horas	Grado 1	Grado 2	Grado 3	Grado 4	Grado 5	Total
Enseñanza	34,1	57,7	42,1	32,5	28,4	43,3
Investigación	28,3	28,4	38,0	47,3	38,0	34,8
Extensión	4,8	3,2	5,0	6,0	7,5	4,9
Gestión	32,8	10,7	14,9	14,2	26,1	17,0
Total	100,0	100,0	100,0	100,0	100,0	100,0

Fuente: Censo de Funcionarios 2015

CAPITAL HUMANO - FUNCIONARIOS TÉCNICOS, ADMINISTRATIVOS y de SERVICIO

Cargos y Horas Técnicos, Administrativos y de Servicio (TAS) por escalafón - 2017

Escalafón	Cargos	Porcentaje	Horas	Porcentaje
A - Profesional	12	12,1%	476	11,5%
B - Técnico	0	0,0%	0	0,0%
C - Administrativo	55	55,6%	2.246	54,4%
D - Especializado	1	1,0%	30	0,7%
E - Oficios	19	19,2%	864	20,9%
F - Servicios Generales	11	11,1%	478	11,6%
R - Renovación Pte. Conocimiento	1	1,0%	36	0,9%
Total	99	100,0%	4.130	100,0%

Fuente: Sistema Integral de Administración de Personal-SIAP - Padrón abril 2017

Porcentaje de Técnicos, Administrativos y de Servicio (TAS) por sexo según nivel de formación - 2015

Nivel educativo	Hombre	Mujer	Total
Educación Primaria incompleta	0,0	0,0	0,0
Educación Primaria completa	3,4	0,0	1,1
Educación Media Básica (1° a 3°) incompleta	13,8	0,0	4,3
Educación Media Básica (1° a 3°) completa	0,0	1,6	1,1
Educación Media Superior (4° a 6°) incompleta	24,2	12,5	16,1
Educación Media Superior (4° a 6°) completa	0,0	10,9	7,5
Educación Terciaria No Universitaria incompleta	0,0	4,7	3,2
Educación Terciaria No Universitaria completa	3,4	9,4	7,5
Educación Universitaria de Grado incompleta	31,1	25,0	26,9
Educación Universitaria de Grado completa	13,8	32,8	26,9
Educación Universitaria de Posgrado incompleta	10,3	3,1	5,4
Educación Universitaria de Posgrado completa	0,0	0,0	0,0
Total	100,0	100,0	100,0

Fuente: Censo de Funcionarios 2015

Capacitación de Técnicos, Administrativos y de Servicio (TAS) - 2017

N° Total de asistentes a cursos	40
---------------------------------	----

Fuente: Instituto de Capacitación y Formación (ICF)

EJECUCIÓN PRESUPUESTAL

Retribuciones Personales	Gastos de funcionamiento	Inversiones	Ejecución 2017
401.762.889	41.495.337	8.291.983	451.550.209
89%	9%	2%	100%

Precios corrientes - Financiación 1.1 - Rentas Generales y 1.2. Fondos de libre disponibilidad

Fuente: Dirección General de Administración Financiera - DGAF

INFRAESTRUCTURA

Área edilicia 2017

Total	10.024 m²
--------------	-----------------------------

Fuente: Dirección General de Arquitectura - DGA

OFERTA ACADÉMICA - 2017

Carreras de Grado	Se dicta en	Plan de estudio	Duración en años	Créditos / Horas	Código CINE (1)
Ciclo Inicial en Ciencias Sociales	Montevideo, Salto	2009		120 Cr.	
Licenciado en Ciencia Política	Montevideo, Salto parcial	2009	4	360 Cr.	665
Licenciado en Ciencias Sociales	Salto	2009	4	360 Cr.	665
Licenciado en Desarrollo	Montevideo	2009	4	360 Cr.	665
Licenciado en Sociología	Montevideo, Salto parcial	2009	4	360 Cr.	665
Licenciado en Trabajo Social	Montevideo, Salto	2009	4	360 Cr.	665
Carreras Técnicas y Tecnológicas					
Técnico en Desarrollo Regional Sustentable (Tacuarembó)	Tacuarembó	2013	3	270 Cr.	554
Carreras de Posgrado					
Doctorado en Ciencia Política	Montevideo	2003	3	190 / 178 Cr.	864
Doctorado en Economía	Montevideo	2003	3	190 / 178 Cr.	864
Doctorado en Sociología	Montevideo	2003	3	190 / 178 Cr.	864
Doctorado en Ciencias Sociales con especialización en Estudios de Población	Montevideo	2003	3	190 / 178 Cr.	864
Doctorado en Ciencias Sociales con especialización en Historia Económica	Montevideo	2003	3	190 / 178 Cr.	864
Doctorado en Ciencias Sociales con especialización en Trabajo Social	Montevideo	2003	3	190 / 178 Cr.	864
Maestría Bimodal de Estudios Contemporáneos de América Latina	Montevideo	2010	2	120 Cr.	767
Maestría en Ciencia Política	Montevideo	1997	2	525 / 155 Cr.	767
Maestría en Demografía y Estudios en Población	Montevideo	2010	2	535/157 Cr	767
Maestría en Derechos de Infancia y Políticas Públicas (CC)	Montevideo	2006	2	100 Cr.	767
Maestría en Economía y Gestión del Turismo Sustentable (CC)(2)	Montevideo	2007	2	120 Cr.	767
Maestría en Economía Internacional	Montevideo	2003	2	520 / 144 Cr.	767
Maestría en Historia Económica	Montevideo	1997	2	510 / 150 Cr.	767
Maestría en Historia Política	Montevideo	2013	2	525 / 145 Cr.	767
Maestría en Manejo Costero Integrado del Cono Sur (CC) (3)	Montevideo, Maldonado	2006	2	110 Cr.	767
Maestría en Políticas y Gestión Pública (CC) (2)	Montevideo	2008	2	136 Cr.	767
Maestría en Políticas Públicas	Montevideo	2017	2	120 Cr.	767
Maestría en Sociología	Montevideo	1997	2	500 / 140 Cr.	767
Maestría en Sociología y Métodos Avanzados de Investigación	Montevideo, Salto	2016	2	143 Cr.	767
Maestría en Trabajo Social	Montevideo	2001	2	500 / 140 Cr.	767

(continúa)

OFERTA ACADÉMICA - 2017

Carreras de Posgrado (continuación)	Se dicta en	Plan de estudio	Duración en años	Créditos / Horas	Código CINE (1)
Diploma en Afrodescendencia y Políticas Públicas (2)	Montevideo	2013	1	200 / 60 Cr.	767
Diploma en Análisis Sociodemográfico	Montevideo	2000	1	290 / 76 Cr.	767
Diploma en Carnaval y Patrimonio (2)	Montevideo	2013	1	240 / 68 Cr.	767
Diploma en Ciencia Política (título intermedio)	Montevideo	1997	1	270 / 64 Cr.	767
Diploma en Economía con Especialización en: Econometría, Ec. Bancaria y Financiera, Globalización Comercial, Productiva y Financiera, Macroeconomía y Regulación Económica	Montevideo	2003	2	260-320 / 60-64 Cr.	767
Diploma en Economía y Gestión Bancaria	Montevideo	2004	1	256 / 60 Cr.	767
Diploma en Economía y Gestión del Turismo Sustentable (CC) (2)	Montevideo	2007	1	60 Cr.	767
Diploma en Economía para no Economistas	Montevideo	2003	1	306 / 60 Cr.	767
Diploma en Intervención Familiar	Montevideo	1997	1	330 / 66 Cr.	767
Diploma en Políticas Sociales	Montevideo	1995	1	310 / 68 Cr.	767
Diploma en Estudios Urbanos e Intervenciones Territoriales	Montevideo	2015	1,5	245 / 64 Cr.	767
Diploma en Género y Políticas Públicas	Montevideo	2010	1	200 / 60 Cr.	767
Diploma en Gestión Cultural (CC)	Montevideo	2011	1	80 Cr.	767
Diploma en Historia Económica (título intermedio)	Montevideo	1997	1	310 / 62 Cr.	767
Diploma en Historia Política (título intermedio)	Montevideo	2013	1	210 / 62 Cr.	767
Diploma en Investigación Social aplicada a Estudios de Mercado, Publicidad y Opinión Pública (2)	Montevideo	2000	1	200 / 60 Cr.	767
Diploma Jóvenes, Juventud y Políticas Públicas	Montevideo	2011	1	200 / 60 Cr.	767
Diploma en Penalidad Juvenil	Montevideo	2017	1	67 Cr.	767
Diploma en Políticas de Drogas, Regulación y Control	Montevideo	2014	1	250 / 65Cr.	767
Diploma en Políticas Públicas (título intermedio)	Montevideo	2017	1	60 Cr.	767
Diploma en Estudios Internacionales	Montevideo	1997	1	255 / 71 Cr.	767
Diploma de Posgrado en Transformación Organizacional (CC)	Montevideo	2011	1,5	65 Cr.	767

Fuente: Facultad de Ciencias Sociales

Notas: (CC) Carrera Compartida

(1) Código CINE: Clasificación Internacional Normalizada de la Educación

Los códigos corresponden a:

Nivel 5: Educación terciaria de ciclo corto

Nivel 6: Educación terciaria de grado

Nivel 7: Maestría, especialización o equivalente

Nivel 8: Nivel de doctorado o equivalente

(2) Oferta no vigente para 2017

(3) No se abrieron inscripciones para 2017. La próxima edición será en 2019.

EDUCACIÓN PERMANENTE

Cursos y participantes - 2017

Cursos	Nº de cursos	Participantes
Presenciales	36	488
A distancia	0	0
Otras actividades	2	38
Total	38	526

Fuente: Educación Permanente



UNIVERSIDAD
DE LA REPÚBLICA
URUGUAY

Universidad de la República - Uruguay

Producción y elaboración de contenidos:

Dirección General de Planeamiento

<http://gestion.udelar.edu.uy/planeamiento/>

Correo: dgplan@oce.edu.uy