

# SÍNTESIS ESTADÍSTICA POR SERVICIO UNIVERSITARIO

Diciembre 2018

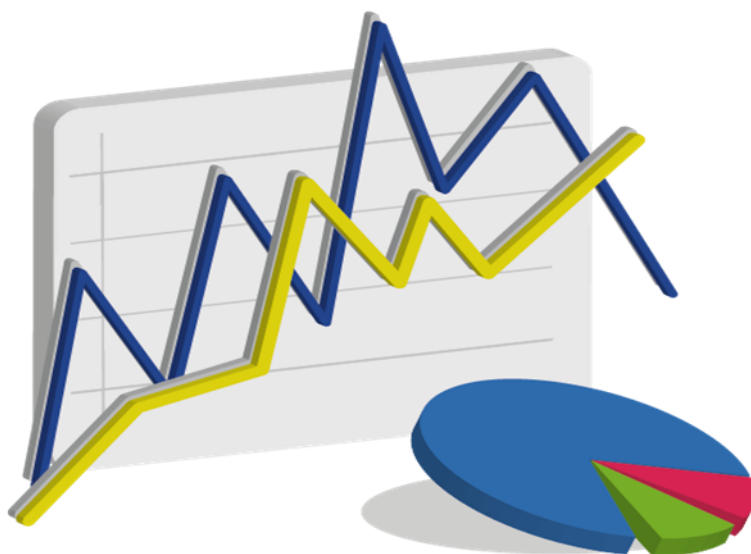
**FACULTAD de MEDICINA**

**Escuela de PARTERAS**

**Escuela UNIVERSITARIA de TECNOLOGÍA MÉDICA**

**Escuela de GRADUADOS**

Universidad de la República



## ESTUDIANTES

### Ingresos de estudiantes a servicio por sexo - 2017

Servicio	Hombre	Mujer	Total	Porcentaje
Facultad de Medicina (Montevideo)	618	1.343	1.961	59,2 %
Escuela de Parteras (Montevideo)	40	329	369	11,1 %
Escuela de Parteras (Entre Ríos - Paysandú)	0	72	72	2,2 %
Escuela Universitaria de Tecnología Médica - EUTM (Montevideo)	144	541	685	20,7 %
Escuela Universitaria de Tecnología Médica - EUTM (Paysandú)	53	144	197	6,0 %
Escuela Universitaria de Tecnología Médica - EUTM (Rocha)	6	19	25	0,8 %
<b>Total</b>	<b>861</b>	<b>2.448</b>	<b>3.309</b>	<b>100,0 %</b>
<b>Porcentaje</b>	<b>26,0 %</b>	<b>74,0 %</b>	<b>100,0 %</b>	

Fuente: Sistema de Gestión Administrativa de la Enseñanza - SGAE y Escuela de Parteras

**Generación de ingreso a Servicio:** comprende a todos los estudiantes que ingresan por primera vez al servicio, en un año dado, a alguna carrera terciaria y/o de grado. Se considera cada carrera compartida y cada CIO como un servicio aparte. (Resolución N° 15 del CDC, de fecha 23/10/12)

### Ingresos de estudiantes a carrera por sexo - 2017

Servicio / Carrera	Hombre	Mujer	Total	Porcentaje
<b>Facultad de Medicina</b>				
Doctor en Medicina	618	1.343	1.961	56,2 %
<b>Escuela de Parteras</b>				
Obstetra - Partera	40	329	369	10,6 %
Licenciado en Obstetricia (Paysandú - Entre Ríos)	0	72	72	2,1 %

Fuente: Sistema de Gestión Administrativa de la Enseñanza - SGAE y Escuela de Parteras

**Generación de Ingreso a Carrera:** comprende a los estudiantes que ingresan por primera vez a una carrera terciaria y/o de grado, en un año dado. No se consideran los estudiantes que ingresan a la carrera a través de un CIO o de un ciclo básico común en años anteriores. No se incluyen los estudiantes con inscripción provisoria por previas, ni los de intercambio. Se incluyen los estudiantes de cortesía diplomática. (Resolución N°15 del CDC de fecha 23/10/12)

## ESTUDIANTES

## Ingresos de estudiantes a carrera por sexo - 2017 (continuación)

Servicio / Carrera	Hombre	Mujer	Total	Porcentaje
<b>Escuela Universitaria de Tecnología Médica</b>				
Licenciado en Fisioterapia	34	58	92	2,6 %
Licenciado en Fisioterapia (Paysandú)	17	34	51	1,5 %
Licenciado en Fonoaudiología	4	36	40	1,1 %
Licenciado en Imagenología	30	61	91	2,6 %
Licenciado en Imagenología (Paysandú)	12	32	44	1,3 %
Licenciado en Instrumentación Quirúrgica	4	44	48	1,4 %
Licenciado en Instrumentación Quirúrgica (Paysandú)	7	8	15	0,4 %
Licenciado en Laboratorio Clínico	16	77	93	2,6 %
Licenciado en Laboratorio Clínico (Paysandú)	1	18	19	0,5 %
Licenciado en Neumocardiología	5	37	42	1,2 %
Licenciado en Neurofisiología Clínica	8	24	32	0,9 %
Licenciado en Oftalmología	6	34	40	1,1 %
Licenciado en Psicomotricidad	2	46	48	1,4 %
Licenciado en Psicomotricidad (Paysandú)	1	33	34	1,0 %
Licenciado en Registros Médicos	12	35	47	1,3 %
Licenciado en Terapia Ocupacional	2	18	20	0,6 %
Técnico en Anatomía Patológica	6	28	34	1,0 %
Técnico en Anatomía Patológica (Paysandú)	3	7	10	0,3 %
Técnico en Hemoterapia	9	32	41	1,2 %
Técnico en Hemoterapia (Paysandú)	5	20	25	0,7 %
Técnico en Hemoterapia (Rocha)	6	19	25	0,7 %
Técnico en Podología	1	37	38	1,1 %
Técnico en Podología (Paysandú)	2	18	20	0,6 %
Técnico en Radioisótopos	5	25	30	0,8 %
Tecnólogo en Cosmetología Médica	0	38	38	1,1 %
Tecnólogo en Radioterapia	7	23	30	0,9 %
Tecnólogo en Salud Ocupacional	3	9	12	0,3 %
Tecnólogo en Salud Ocupacional (Paysandú)	12	19	31	0,9 %
<b>Total</b>	<b>878</b>	<b>2.614</b>	<b>3.492</b>	<b>100,0 %</b>
<b>Porcentaje</b>	<b>25,1 %</b>	<b>74,9 %</b>	<b>100,0 %</b>	

Fuente: Sistema de Gestión Administrativa de la Enseñanza - SGAE y Escuela de Parteras

**Generación de Ingreso a Carrera:** comprende a los estudiantes que ingresan por primera vez a una carrera terciaria y/o de grado, en un año dado. No se consideran los estudiantes que ingresan a la carrera a través de un CIO o de un ciclo básico común en años anteriores. No se incluyen los estudiantes con inscripción provisoria por previas, ni los de intercambio. Se incluyen los estudiantes de cortesía diplomática. (Resolución. N°15 del CDC de fecha 23/10/12)

## Edad de los estudiantes que ingresan - 2017

Edad al ingreso	Hombre	Mujer	Total
Media	20,6	21,3	21,1
Mediana	19,0	19,0	19,0

Fuente: Sistema de Gestión Administrativa de la Enseñanza -SGAE

## Estudiante Activo 2017

Facultad de Medicina	11.362	<b>Estudiante Activo:</b> Comprende a los estudiantes que registran alguna actividad de rendición de curso o examen en los años 2015 a 2016 en cualquier unidad curricular básica de al menos una carrera del Servicio, y a la generación de ingreso al Servicio del año 2017. Se incluyen en esta definición los niveles de formación y certificaciones contemplados en la Ordenanza de Grado.
Escuela de Parteras	1.804	
Escuela Universitaria de Tecnología Médica	5.738	

Fuente: Sistema de Gestión de Bedelías - SGB

## EGRESADOS

## Egresados por carrera y sexo - 2016

Servicio/Carrera	Hombre	Mujer	Total	Porcentaje
<b>Facultad de Medicina</b>				
Doctor en Medicina	198	490	<b>688</b>	<b>62,1 %</b>
Doctor en Medicina (Paysandú)	1	2	<b>3</b>	<b>0,2 %</b>
Doctor en Medicina (Salto)	0	3	<b>3</b>	<b>0,2 %</b>
<b>Escuela de Parteras</b>				
Obstetra - Partera	0	36	<b>36</b>	<b>3,2 %</b>
Licenciado en Obstetricia (Paysandú - Entre Ríos)	0	24	<b>24</b>	<b>2,1 %</b>
<b>Escuela Universitaria de Tecnología Médica</b>				
Licenciado en Fisioterapia	6	12	<b>18</b>	<b>1,6 %</b>
Licenciado en Fisioterapia (Paysandú)	2	5	<b>7</b>	<b>0,7 %</b>
Licenciado en Fonoaudiología	2	17	<b>19</b>	<b>1,7 %</b>
Licenciado en Imagenología	36	35	<b>71</b>	<b>6,4 %</b>
Licenciado en Imagenología (Paysandú)	7	10	<b>17</b>	<b>1,5 %</b>
Licenciado en Instrumentación Quirúrgica	0	18	<b>18</b>	<b>1,6 %</b>
Licenciado en Instrumentación Quirúrgica (Paysandú)	2	0	<b>2</b>	<b>0,2 %</b>
Licenciado en Laboratorio Clínico	7	25	<b>32</b>	<b>2,9 %</b>
Licenciado en Laboratorio Clínico (Paysandú)	0	8	<b>8</b>	<b>0,7 %</b>
Licenciado en Neumocardiología	2	3	<b>5</b>	<b>0,5 %</b>
Licenciado en Neurofisiología Clínica	0	6	<b>6</b>	<b>0,6 %</b>
Licenciado en Oftalmología	0	4	<b>4</b>	<b>0,4 %</b>
Licenciado en Psicomotricidad	1	35	<b>36</b>	<b>3,2 %</b>
Licenciado en Psicomotricidad (Paysandú)	0	6	<b>6</b>	<b>0,6 %</b>
Licenciado en Registros Médicos	0	6	<b>6</b>	<b>0,6 %</b>
Licenciado en Terapia Ocupacional	1	11	<b>12</b>	<b>1,1 %</b>
Técnico en Anatomía Patológica	1	10	<b>11</b>	<b>1,0 %</b>
Técnico en Anatomía Patológica (Paysandú)	0	7	<b>7</b>	<b>0,7 %</b>
Técnico en Hemoterapia	0	5	<b>5</b>	<b>0,5 %</b>
Técnico en Hemoterapia (Paysandú)	0	9	<b>9</b>	<b>0,8 %</b>
Técnico en Podología	0	6	<b>6</b>	<b>0,6 %</b>
Técnico en Podología (Paysandú)	2	8	<b>10</b>	<b>0,9 %</b>
Técnico en Radioisótopos	1	3	<b>4</b>	<b>0,4 %</b>
Tecnólogo en Cosmetología Médica	0	24	<b>24</b>	<b>2,1 %</b>
Tecnólogo en Radioterapia	0	3	<b>3</b>	<b>0,2 %</b>
Tecnólogo en Salud Ocupacional (Paysandú)	2	4	<b>6</b>	<b>0,6 %</b>
Instrumentación Quirúrgica	0	1	<b>1</b>	<b>0,1 %</b>
<b>Total</b>	<b>271</b>	<b>836</b>	<b>1.107</b>	<b>100,0 %</b>
<b>Porcentaje</b>	<b>24,5 %</b>	<b>75,5 %</b>	<b>100,0 %</b>	

Fuente: Sistema de Gestión Administrativa de la Enseñanza - SGAE y Escuela de Parteras

## EGRESADOS

## Edad de los egresados - 2016

Edad al egreso	Hombre	Mujer	Total
Media	28,1	27,3	<b>27,5</b>
Mediana	27,0	26,0	<b>27,0</b>

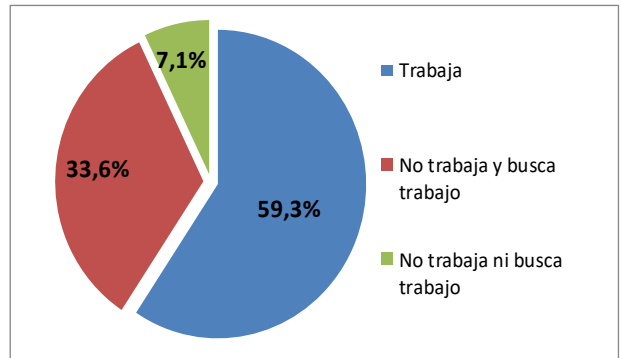
Fuente: Sistema de Gestión Administrativa de la Enseñanza - SGAE

## Egresados según lugar de nacimiento - 2016

Lugar de Nacimiento	Porcentaje
Montevideo	53,0
Artigas	3,0
Canelones	3,1
Cerro Largo	1,8
Colonia	3,7
Durazno	1,6
Flores	0,9
Florida	1,9
Lavalleja	1,4
Maldonado	1,2
Paysandú	3,7
Río Negro	1,9
Rivera	3,7
Rocha	1,9
Salto	5,7
San José	2,0
Soriano	3,1
Tacuarembó	2,4
Treinta y Tres	1,3
Exterior	2,7
<b>Total</b>	<b>100,0</b>

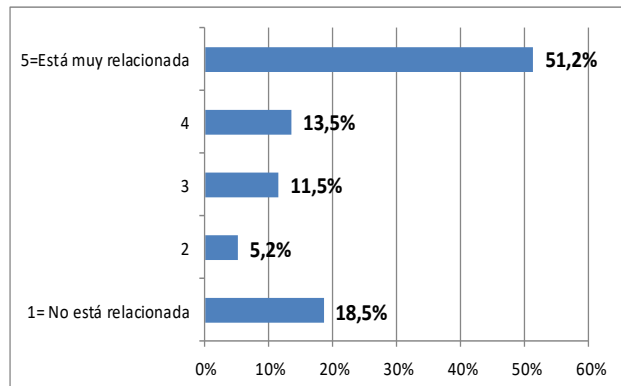
Fuente: Formulario estadístico de egreso 2016

## Situación laboral de los egresados - 2016



Fuente: Formulario estadístico de egreso 2016

## Relación entre la ocupación y la carrera de los egresados - 2016



Fuente: Formulario estadístico de egreso 2016

## ESTUDIANTES DE POSGRADO

### Ingresos de estudiantes por carrera y sexo - 2017

Carreras	Hombre	Mujer	Total	Porcentaje
Doctorado en Ciencias Médicas (PROINBIO)	1	3	4	0,4 %
Maestría en Ciencias Médicas (PROINBIO)	16	23	39	3,7 %
Especialización en Adm. en Servicio de la Salud	2	1	3	0,3 %
Especialización en Alergología	0	4	4	0,4 %
Especialización en Anatomía Patológica	2	3	5	0,5 %
Especialización en Anestesiología	13	4	17	1,6 %
Especialización en Cardiología	7	12	19	1,8 %
Especialización en Cirugía Cardíaca	1	0	1	0,1 %
Especialización en Cirugía General	3	10	13	1,3 %
Especialización en Cirugía Pediátrica	2	0	2	0,2 %
Especialización en Cirugía Pediátrica (1)	1	0	1	0,1 %
Especialización en Cirugía Plástica, Reparadora y Estética	0	1	1	0,1 %
Especialización en Cirugía Vascular Periférica	1	1	2	0,2 %
Especialización en Dermatología Médico Quirúrgica	1	11	12	1,2 %
Especialización en Dermatología Médico Quirúrgica (1)	0	1	1	0,1 %
Especialización en Endocrinología y Metabolismo	1	8	9	0,9 %
Especialización en Enfermedades Infecciosas	1	0	1	0,1 %
Especialización en Enfermedades Infecciosas (1)	1	0	1	0,1 %
Especialización en Emergentología Pediátrica	0	1	1	0,1 %
Especialización en Gastroenterología	5	6	11	1,1 %
Especialización en Geriátrica	0	7	7	0,7 %
Especialización en Gerontopsicomotricidad	0	3	3	0,3 %
Especialización en Ginecotocología	1	23	24	2,3 %
Especialización en Hematología	2	3	5	0,5 %
Especialización en Hemoterapia y Medicina Transfusional	1	3	4	0,4 %
Especialización en Hemoterapia y Medicina Transfusional (1)	0	1	1	0,1 %
Especialización en Imagenología	6	10	16	1,6 %
Especialización en Imagenología (1)	0	1	1	0,1 %
Especialización en Laboratorio de Patología Clínica	1	5	6	0,6 %
Especialización en Medicina del Deporte	3	3	6	0,6 %
Especialización en Medicina Familiar y Comunitaria	6	15	21	1,9 %
Especialización en Medicina Familiar y Comunitaria (1)	1	1	2	0,2 %
Especialización en Medicina Intensiva	8	13	21	1,9 %
Especialización en Medicina Interna	9	29	38	3,6 %
Especialización en Medicina Interna (1)	0	2	2	0,2 %
Especialización en Medicina Legal (1)	0	2	2	0,2 %

continúa

## ESTUDIANTES DE POSGRADO

### Ingresos de estudiantes por carrera y sexo - 2017 (continuación)

Carreras	Hombre	Mujer	Total	Porcentaje
Especialización en Medicina Nuclear	1	0	1	0,1 %
Especialización en Nefrología	5	10	15	1,5 %
Especialización en Nefrología Pediátrica	0	4	4	0,4 %
Especialización en Neonatología	4	20	24	2,3 %
Especialización en Neonatología (1)	0	3	3	0,3 %
Especialización en Neumología	3	6	9	0,9 %
Especialización en Neumología Pediátrica (2)	0	1	1	0,1 %
Especialización en Neurocirugía	0	1	1	0,1 %
Especialización en Neurología	5	3	8	0,8 %
Especialización en Neuropediatría	1	2	3	0,3 %
Especialización en Oftalmología	4	11	15	1,5 %
Especialización en Oncología Médica	1	9	10	1,0 %
Especialización en Oncología Radioterápica	0	3	3	0,3 %
Especialización en Otorrinolaringología	3	3	6	0,6 %
Especialización en Pediatría	16	58	74	7,1 %
Especialización en Psiquiatría	1	10	11	1,1 %
Especialización en Psiquiatría Pediátrica	2	11	13	1,3 %
Especialización en Rehabilitación y Medicina Física	3	4	7	0,7 %
Especialización en Rehabilitación y Medicina Física (1)	0	1	1	0,1 %
Especialización en Reumatología	3	2	5	0,5 %
Especialización en Oncología (1)	0	2	2	0,2 %
Especialización en Salud Ocupacional	4	10	14	1,4 %
Especialización en Terapia Intensiva Pediátrica	1	4	5	0,5 %
Especialización en Toxicología Clínica	1	1	2	0,2 %
Especialización en Traumatología y Ortopedia	6	2	8	0,8 %
Especialización en Urología	2	2	4	0,4 %
Diploma en Anatomía Patológica Pediátrica	0	1	1	0,1 %
Diploma en Bases Inmunogenéticas de los Trasplantes	1	1	2	0,2 %
Diploma en Coordinación de Trasplantes	0	5	5	0,5 %
Diploma de Cuidados Paleativos de Adultos	3	26	29	2,8 %
Diploma de Diabetología	7	22	29	2,8 %
Diploma de Diabetología (2)	17	90	107	10,0 %
Diploma en Emergentología	0	6	6	0,6 %
Diploma en Emergentología (2)	53	54	107	10,0 %
Diploma en Emergentología (1)	11	10	21	1,9 %
Diploma en Endoscopia Digestiva	4	4	8	0,8 %

continúa

## ESTUDIANTES DE POSGRADO

### Ingresos de estudiantes por carrera y sexo - 2017 (continuación)

Carreras	Hombre	Mujer	Total	Porcentaje
Diploma en Endoscopia Digestiva Pediátrica	0	1	1	0,1 %
Diploma en Endoscopia Digestiva Pediátrica (2)	1	2	3	0,3 %
Diploma de Estabilización y Traslado Pediátrico y Neonatal (2)	13	29	42	4,0 %
Diploma en Genética Médica Opción Adulto	0	1	1	0,1 %
Diploma en Genética Médica Opción Peditría	0	1	1	0,1 %
Diploma en Hepatología del Adulto (2)	5	8	13	1,3 %
Diploma en Medicina Sexual	10	28	38	3,6 %
Diploma en Medicina Sexual (2)	5	4	9	0,9 %
Diploma en Neurodesarrollo	1	7	8	0,8 %
Diploma en Neurofisiología Clínica	1	1	2	0,2 %
Diploma en Psicoterapia en Servicios de Salud	6	32	38	3,6 %
Diploma en Psicoterapia en Servicios de Salud (1)	0	2	2	0,2 %
Diploma en Salud Pública	5	16	21	1,9 %
Diploma en Salud Pública (2)	1	0	1	0,1 %
Diploma en Salud Pública (1)	0	1	1	0,1 %
<b>Total</b>	<b>306</b>	<b>745</b>	<b>1.051</b>	<b>100,0 %</b>
<b>Porcentaje</b>	<b>29,1 %</b>	<b>70,9 %</b>	<b>100,0 %</b>	

**Notas:** PROINBIO: Programa de Investigación Biomédica

(1) Ingresos por Competencia Notoria.

(2) Ingresos por Actuación Documentada

**Fuente:** Sistema de Gestión Administrativa de la Enseñanza - SGAE y Facultad de Medicina

### Egresos de estudiantes por carrera y sexo - 2016

Carreras	Hombre	Mujer	Total	Porcentaje
Doctorado en Ciencias Médicas (PROINBIO)	1	1	2	0,5 %
Maestría en Ciencias Médicas (PROINBIO)	4	4	8	1,9 %
Especialización en Administración de Servicios de Salud	0	4	4	0,9 %
Especialización en Anatomía Patológica	0	3	3	0,7 %
Especialización en Anestesiología	10	13	23	5,6 %
Especialización en Cardiología	7	10	17	4,1 %
Especialización en Cardiología Pediátrica	0	2	2	0,5 %
Especialización en Cirugía Cardíaca	1	0	1	0,3 %
Especialización en Cirugía General	3	2	5	1,2 %
Especialización en Cirugía Pediátrica	1	0	1	0,3 %
Especialización en Cirugía Plástica, Reparadora y Estética	0	3	3	0,7 %
Especialización en Cirugía Torácica (1)	1	0	1	0,3 %
Especialización en Cirugía Vasculat Periférica	1	0	1	0,3 %
Especialización en Dermatología Médico-Quirúrgica	2	11	13	3,2 %
Especialización en Emergentología Pediátrica (2)	1	0	1	0,2 %
Especialización en Endocrinología y Metabolismo	5	11	16	3,9 %

continúa



## ESTUDIANTES DE POSGRADO

## Egresos de estudiantes por carrera y sexo - 2016 (continuación)

Carreras	Hombre	Mujer	Total	Porcentaje
Especialización en Epidemiología	1	0	1	0,3 %
Especialización en Epidemiología (1)	1	0	1	0,3 %
Especialización en Farmacología y Terapéutica (1)	0	1	1	0,3 %
Especialización en Gastroenterología	3	2	5	1,2 %
Especialización en Gastroenterología, Hepatología y Nutrición Pediátrica	1	0	1	0,3 %
Especialización en Geriátrica	0	2	2	0,5 %
Especialización en Ginecotocología	7	14	21	5,1 %
Especialización en Hematología	0	4	4	0,9 %
Especialización en Hemoterapia y Medicina Transfusional	1	0	1	0,3 %
Especialización en Hemoterapia y Medicina Transfusional (1)	1	0	1	0,3 %
Especialización en Imagenología	4	5	9	2,2 %
Especialización en Laboratorio de Patología Clínica	1	1	2	0,5 %
Especialización en Medicina del Deporte	2	0	2	0,5 %
Especialización en Medicina Familiar y Comunitaria	0	3	3	0,7 %
Especialización en Medicina Familiar y Comunitaria (1)	1	0	1	0,3 %
Especialización en Medicina Intensiva	8	8	16	3,9 %
Especialización en Medicina Interna	2	13	15	3,7 %
Especialización en Medicina Nuclear	2	0	2	0,5 %
Especialización en Microbiología	0	1	1	0,3 %
Especialización en Nefrología	1	8	9	2,2 %
Especialización en Nefrología (1)	0	3	3	0,7 %
Especialización en Neonatología	2	10	12	2,9 %
Especialización en Neonatología (1)	1	5	6	1,4 %
Especialización en Neumología	1	3	4	0,9 %
Especialización en Neumología (1)	2	1	3	0,7 %
Especialización en Neurocirugía	2	0	2	0,5 %
Especialización en Neurología	1	0	1	0,3 %
Especialización en Neurología (1)	1	0	1	0,3 %
Especialización en Neuropediatría	0	1	1	0,3 %
Especialización en Oftalmología	6	8	14	3,4 %
Especialización en Oncología Médica	0	3	3	0,7 %
Especialización en Oncología Radioterápica	0	1	1	0,3 %
Especialización en Otorrinolaringología	4	2	6	1,4 %
Especialización en Pediatría	16	66	82	20,0 %
Especialización en Psiquiatría	0	1	1	0,3 %
Especialización en Rehabilitación y Medicina Física (1)	1	0	1	0,3 %

continúa

## ESTUDIANTES DE POSGRADO

## Egresos de estudiantes por carrera y sexo - 2016 (continuación)

Carreras	Hombre	Mujer	Total	Porcentaje
Especialización en Rehabilitación y Medicina Física	1	3	4	0,9 %
Especialización en Reumatología	0	1	1	0,3 %
Especialización en Salud Ocupacional	0	1	1	0,3 %
Especialización en Terapia Intensiva Pediátrica	1	5	6	1,4 %
Especialización en Traumatología y Ortopedia	4	0	4	0,9 %
Especialización en Urología	4	2	6	1,4 %
Diploma en Bases Inmunogenéticas de los Transplantes	1	1	2	0,5 %
Diploma en Cuidados Paliativos del Adulto	1	1	2	0,5 %
Diploma en Endoscopia Digestiva	2	0	2	0,5 %
Diploma de Estabilización y Traslado Pediátrico y Neonatal (2)	3	3	6	1,4 %
Diploma en Genética Médica Opción Adultos (2)	0	1	1	0,3 %
Diploma en Genética Médica Opción Pediatría (2)	1	0	1	0,3 %
Diploma en Hepatología del Adulto (2)	0	3	3	0,7 %
Diploma en Medicina Sexual (2)	1	2	3	0,7 %
Diploma en Neurodesarrollo	0	1	1	0,3 %
Diploma en Psicoterapia en Servicios de Salud	1	0	1	0,3 %
Diploma en Psicoterapia en Servicios de Salud (1)	0	4	4	0,9 %
Diploma en Salud Pública	1	10	11	2,7 %
Diploma en Trasplantes de Progenitores Hematopoyéticos	1	9	10	2,4 %
<b>Total</b>	<b>132</b>	<b>277</b>	<b>409</b>	<b>100,0 %</b>
<b>Porcentaje</b>	<b>32,3 %</b>	<b>67,7 %</b>	<b>100,0 %</b>	

**Notas:** PROINBIO: Programa de Investigación Biomédica

(1) Egresos por Competencia Notoria

(2) Egresos por Actuación Documentada

**Fuente:** Sistema de Gestión Administrativa de la Enseñanza - SGAE y Facultad de Medicina

## CAPITAL HUMANO - DOCENTES

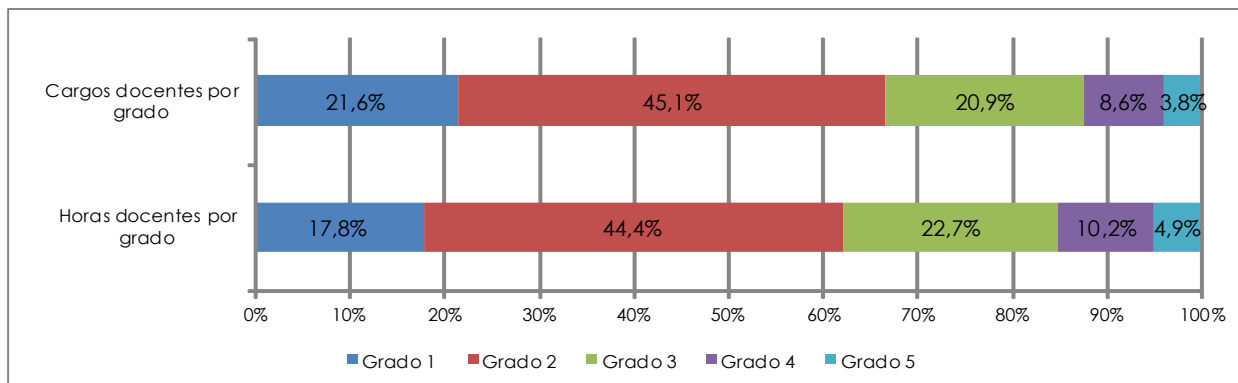
### Cargos y horas docentes por grado - 2017

	Grado 1	Grado 2	Grado 3	Grado 4	Grado 5	Total
<b>Cargos</b>	299	625	289	119	53	<b>1.385</b>
<b>Horas</b>	5.691	14.149	7.227	3.261	1.561	<b>31.889</b>
<b>Horas Promedio</b>	19,0	22,6	25,0	27,4	29,5	<b>23,0</b>

Docentes	279	607	278	116	52	1.332
----------	-----	-----	-----	-----	----	-------

Fuente: Sistema Integral de Administración de Personal-SIAP - Padrón abril 2017

Nota: No incluye docentes en carácter de Honorarios y Libres



Fuente: Sistema Integral de Administración de Personal-SIAP - Padrón abril 2017

### Cargos docentes por grado según dedicación horaria semanal - 2017

Horas por tramos	Grado docente					Total	Porcentaje
	Grado 1	Grado 2	Grado 3	Grado 4	Grado 5		
Hasta 10 hs	46	36	16	2	0	100	7,2 %
11 a 20 hs	213	320	108	32	10	683	49,3 %
21 a 30 hs	30	191	95	48	23	387	27,9 %
31 a 40 hs	10	61	27	13	8	119	8,6 %
Más de 40 hs	0	4	3	2	1	10	0,7 %
Dedicación Total	0	13	40	22	11	86	6,2 %
<b>Total</b>	<b>299</b>	<b>625</b>	<b>289</b>	<b>119</b>	<b>53</b>	<b>1.385</b>	<b>100 %</b>

Fuente: Sistema Integral de Administración de Personal-SIAP - Padrón abril 2017

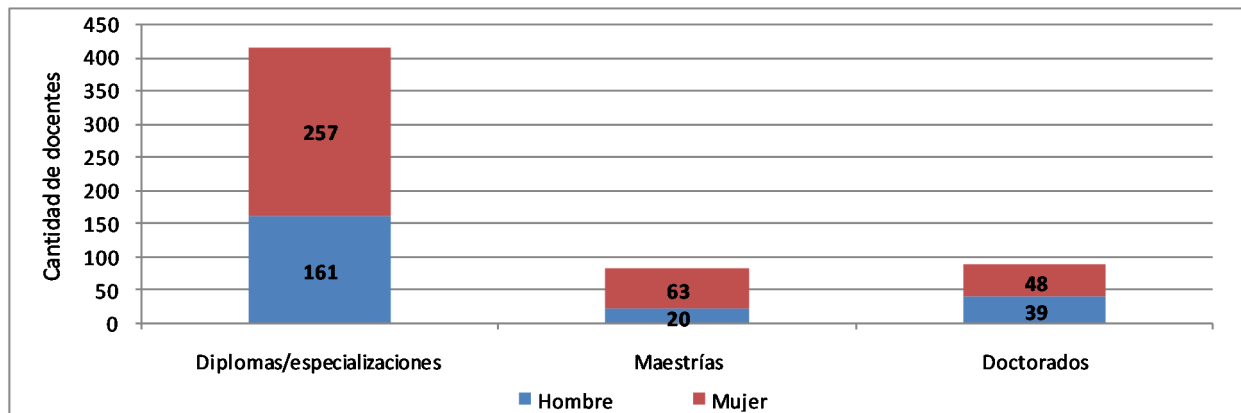
### Docentes según máximo nivel educativo alcanzado por sexo - 2015

Máximo nivel educativo alcanzado	Hombre	Mujer	Total	Porcentaje
Educación Media Superior Incompleta	0	0	0	0,0 %
Educación Media Superior Completa	2	5	7	0,6 %
Educación Terciaria No Universitaria Incompleta	1	1	2	0,2 %
Educación Terciaria No Universitaria Completa	4	4	8	0,7 %
Educación Universitaria de Grado Incompleta	58	77	135	11,5 %
Educación Universitaria de Grado Completa	72	221	293	25,0 %
Educación Universitaria de Posgrado Incompleta	51	103	154	13,2 %
Educación Universitaria de Posgrado Completa	215	357	572	48,8 %
<b>Total</b>	<b>403</b>	<b>768</b>	<b>1.171</b>	<b>100,0 %</b>

Fuente: Censo de Funcionarios 2015

## CAPITAL HUMANO - DOCENTES

### Docentes según tipo de posgrado por sexo - 2015



Fuente: Censo de Funcionarios 2015

### Docentes por grado mayor según edad - 2015

Tramos etarios	Grado 1	Grado 2	Grado 3	Grado 4	Grado 5	Total	Porcentaje
Menos de 30 años	162	57	1	0	0	220	18,8 %
30 a 39 años	67	299	48	4	0	418	35,7 %
40 a 49 años	15	91	118	24	3	251	21,4 %
50 a 59 años	10	64	61	66	23	224	19,1 %
60 años y más	3	7	15	13	20	58	5,0 %
<b>Total</b>	<b>257</b>	<b>518</b>	<b>243</b>	<b>107</b>	<b>46</b>	<b>1.171</b>	<b>100,0 %</b>

Fuente: Censo de Funcionarios 2015

### Docentes por sexo según grado mayor - 2015

	Hombre	Mujer	Total	Porcentaje
Grado 1	91	166	257	21,9 %
Grado 2	136	382	518	44,3 %
Grado 3	88	155	243	20,8 %
Grado 4	59	48	107	9,1 %
Grado 5	30	16	46	3,9 %
<b>Total</b>	<b>404</b>	<b>767</b>	<b>1.171</b>	<b>100,0 %</b>
<b>Porcentaje</b>	<b>34,5 %</b>	<b>65,5 %</b>	<b>100,0 %</b>	

Fuente: Censo de Funcionarios 2015

### Porcentaje de horas docentes destinadas por función - 2015

Horas	Grado 1	Grado 2	Grado 3	Grado 4	Grado 5	Total
Enseñanza	54,5	57,3	44,6	38,9	26,6	50,4
Investigación	25,2	20,2	26,2	29,0	24,2	23,8
Extensión	8,0	9,4	9,5	9,8	18,3	9,2
Gestión	12,3	13,1	19,7	22,3	30,9	16,6
<b>Total</b>	<b>100,0</b>	<b>100,0</b>	<b>100,0</b>	<b>100,0</b>	<b>100,0</b>	<b>100,0</b>

Fuente: Censo de Funcionarios 2015

## CAPITAL HUMANO - FUNCIONARIOS TÉCNICOS, ADMINISTRATIVOS Y DE SERVICIO

### Cargos y Horas Técnicos, Administrativos y de Servicio (TAS) por escalafón - 2017

Escalafón	Cargos	Porcentaje	Horas	Porcentaje
A - Profesional	26	7,9 %	1.026	7,5 %
B - Técnico	16	4,9 %	622	4,6 %
C - Administrativo	162	49,4 %	6.726	49,4 %
D - Especializado	15	4,6 %	580	4,3 %
E - Oficios	37	11,3 %	1.696	12,5 %
F - Servicios Generales	71	21,6 %	2.922	21,5 %
R - Renovación Pte. Conocimiento	1	0,3 %	30	0,2 %
<b>Total</b>	<b>328</b>	<b>100,0 %</b>	<b>13.602</b>	<b>100,0 %</b>

Fuente: Sistema Integral de Administración de Personal-SIAP - Padrón abril 2017

### Porcentaje de Técnicos, Administrativos y de Servicio (TAS) por sexo según nivel de formación - 2015

Nivel educativo	Hombre	Mujer	Total
Educación Primaria incompleta	1,0	0,0	0,3
Educación Primaria completa	10,4	2,8	5,2
Educación Media Básica (1° a 3°) incompleta	12,5	2,4	5,5
Educación Media Básica (1° a 3°) completa	15,7	3,8	7,5
Educación Media Superior (4° a 6°) incompleta	12,5	16,1	15,0
Educación Media Superior (4° a 6°) completa	7,3	16,6	13,7
Educación Terciaria No Universitaria incompleta	5,2	2,4	3,3
Educación Terciaria No Universitaria completa	5,2	7,1	6,5
Educación Universitaria de Grado incompleta	19,8	19,4	19,5
Educación Universitaria de Grado completa	9,4	25,7	20,5
Educación Universitaria de Posgrado incompleta	0,0	0,9	0,7
Educación Universitaria de Posgrado completa	1,0	2,8	2,3
<b>Total</b>	<b>100,0</b>	<b>100,0</b>	<b>100,0</b>

Fuente: Censo de Funcionarios 2015

### Capacitación de Técnicos, Administrativos y de Servicio (TAS) - 2017

Nº Total de asistentes a cursos	126
---------------------------------	-----

Fuente: Instituto de Capacitación y Formación - ICF

### EJECUCIÓN PRESUPUESTAL

Retribuciones Personales	Gastos de funcionamiento	Inversiones	Ejecución 2017
816.810.687	45.541.347	27.562.870	889.914.904
92%	5%	3%	100%

Precios corrientes - Financiación 1.1 - Rentas Generales y 1.2. Fondos de libre disponibilidad

Fuente: Dirección General de Administración Financiera - DGAF

### INFRAESTRUCTURA

#### Área edilicia 2017

<b>Total</b>	<b>34.418 m<sup>2</sup></b>
--------------	-----------------------------

Fuente: Dirección General de Arquitectura - DGA

## OFERTA ACADÉMICA - 2016

## Facultad de Medicina

Carrera de Grado	Se dicta en	Plan de estudio	Duración en años	Créditos / Horas	Código CINE (1)
Doctor en Medicina	Montevideo, Salto	2008	7	8.040 / 741 Cr.	666
Licenciado en Biología Humana (CC)	Montevideo, Salto, Rivera, Tacuarembó, Paysandú	2004	4	360 Cr.	665
Licenciado en Física Médica (CC)	Montevideo	2010	4	324 Cr.	665
Título Intermedio					
Técnico en Promoción de Salud y Prevención de Enfermedades	Montevideo	2008	4	410 Cr.	661

## Escuela de Graduados

Carreras de Posgrado					
Doctorado en Ciencias Médicas (PROINBIO)	Montevideo	S/D	3	s/d	864
Maestría en Ciencias Médicas (PROINBIO)	Montevideo	s/d	2	24 Cr.	767
Maestría en Derechos de Infancia y Políticas Públicas (CC)	Montevideo	2006	2	100 Cr.	767
Especialización en Administración de Servicios de Salud	Montevideo	2014	3	3.456 / 460 Cr.	767
Especialización en Alergología	Montevideo	2012	3	4.320 / 576 Cr.	767
Especialización en Anatomía Patológica	Montevideo	2003	3	6.912 / 921 Cr.	767
Especialización en Anestesiología	Montevideo	2002	4	7.680 / 1.024 Cr.	767
Especialización en Angiología y Cirugía Vascul ar	Montevideo	2016	5	10.560 / 1.408 Cr.	767
Especialización en Cardiología	Montevideo	2003	3	3.267 / 435 Cr.	767
Especialización en Cardiología Pediátrica	Montevideo	2003	2	2.300 / 307 Cr.	767
Especialización en Cirugía Cardíaca	Montevideo	2003	4	4.608 / 614 Cr.	767
Especialización en Cirugía General	Montevideo	2002	4	8.448 / 1.126 Cr.	767
Especialización en Cirugía Pediátrica	Montevideo	2012	4	9.216 / 1.229 Cr.	767
Especialización en Cirugía Plástica, Reparadora y Estética	Montevideo	2003	3	6.336 / 845 Cr.	767
Especialización en Cirugía Torácica	Montevideo	2002	3	4.896 / 652 Cr.	767
Especialización en Cirugía Vascul ar Periférica	Montevideo	2009	5	10.560 / 1.480 Cr.	767
Especialización en Dermatología Médico Quirúrgica	Montevideo	2009	3	4.592 / 612 Cr.	767
Especialización en Emergentología Pediátrica	Montevideo	2013	2	3.456 / 460 Cr.	767
Especialización en Endocrinología y Metabolismo	Montevideo	2003	3	3.300 / 440 Cr.	767
Especialización en Enfermedades Infecciosas	Montevideo	2003	3	3.456 / 460 Cr.	767
Especialización en Epidemiología	Montevideo	2003	3	3.267 / 435 Cr.	767
Especialización en Farmacología y Terapéutica	Montevideo	2003	3	3.300 / 440 Cr.	767
Especialización en Gastroenterología	Montevideo	2003	3	3.456 / 461 Cr.	767
Especialización en Gastroenterología, Hepatología y Nutrición Pediátrica	Montevideo	2003	2	1.440/384 Cr.	767
Especialización en Geriatría	Montevideo	2003	3	3.456 / 461 Cr.	767
Especialización en Gerontopsicomotricidad	Montevideo	2010	1,5	1.500 / 100 Cr.	767
Especialización en Ginecotocología	Montevideo	2003	3	6.336 / 845 Cr.	767
Especialización en Hematología	Montevideo	2005	3	3.456 / 461 Cr.	767
Especialización en Hemoterapia y Medicina Transfusional	Montevideo	2003	3	5.040 / 672 Cr.	767

## OFERTA ACADÉMICA - 2016

## Escuela de Graduados (continuación)

Carrera de Posgrado	Se dicta en	Plan de estudio	Duración en años	Créditos / Horas	Código CINE (1)
Especialización en Imagenología	Montevideo	2003	4	6.400 / 853 Cr.	767
Especialización en Laboratorio de Patología Clínica	Montevideo	2003	3	5.760 / 768 Cr.	767
Especialización en Medicina del Deporte	Montevideo	2003	3	3.300 / 440 Cr.	767
Especialización en Medicina Familiar y Comunitaria	Montevideo	2003	3	5.184 / 691 Cr.	767
Especialización en Medicina Intensiva	Montevideo	2009	3	3.456 / 518 Cr.	767
Especialización en Medicina Interna	Montevideo	2003	4	4.608 / 614 Cr.	767
Especialización en Medicina Legal	Montevideo	2003	3	3.456 / 461 Cr.	767
Especialización en Medicina Nuclear	Montevideo	2003	3	3.456 / 461 Cr.	767
Especialización en Microbiología	Montevideo	2003	3	6.336 / 845 Cr.	767
Especialización en Nefrología	Montevideo	2003	3	5.376 / 716 Cr.	767
Especialización en Nefrología Pediátrica	Montevideo	2014	2	2.880 / 384 Cr.	767
Especialización en Neonatología	Montevideo	2012	3	6.912 / 921 Cr.	767
Especialización en Neumología	Montevideo	2003	3	3.456 / 460 Cr.	767
Especialización en Neumología Pediátrica	Montevideo	2008	2	2.304 / 307 Cr.	767
Especialización en Neurocirugía	Montevideo	2003	6	12.672 / 1.690 Cr.	767
Especialización en Neurología	Montevideo	2002	4	8.448 / 1.126 Cr.	767
Especialización en Neuropediatría	Montevideo	2003	3	5.184 / 691 Cr.	767
Especialización en Oftalmología	Montevideo	2003	3	4.320 / 576 Cr.	767
Especialización en Oncología Médica	Montevideo	2003	4	5.760 / 768 Cr.	767
Especialización en Oncología Radioterápica	Montevideo	2003	4	4.608 / 614 Cr.	767
Especialización en Otorrinolaringología	Montevideo	2003	3	3.960 / 528 Cr.	767
Especialización en Parasitología y Micología Médica	Montevideo	2003	3	3.400 / 453 Cr.	767
Especialización en Pediatría	Montevideo	2003	3	5.184 / 699 Cr.	767
Especialización en Psiquiatría	Montevideo	2014	3	6.336 / 845 Cr.	767
Especialización en Psiquiatría Pediátrica	Montevideo	2003	4	4.608 / 614 Cr.	767
Especialización en Rehabilitación y Medicina Física	Montevideo	2003	3	3.456 / 461 Cr.	767
Especialización en Reumatología	Montevideo	2003	3	3.300 / 440 Cr.	767
Especialización en Salud Ocupacional	Montevideo	2003	3	3.456 / 460 Cr.	767
Especialización en Terapia Intensiva Pediátrica	Montevideo	2003	2	2.780 / 370 Cr.	767
Especialización en Toxicología Clínica	Montevideo	2003	3	3.300 / 440 Cr.	767
Especialización en Traumatología y Ortopedia	Montevideo	2002	4	8.448 / 1.126 Cr.	767
Especialización en Urología	Montevideo	2003	4	8.432 / 1.124 Cr.	767

continúa

## OFERTA ACADÉMICA - 2017

## Escuela de Graduados (continuación)

Carreras de Posgrado	Se dicta en	Plan de estudio	Duración en años	Créditos / Horas	Código CINE (1)
Diploma en Anatomía Patológica Pediátrica	Montevideo	2016	2	2.352 / 313 Cr.	767
Diploma en Banco de Múltiples para Trasplante	Montevideo	2007	1	804 / 107 Cr.	767
Diploma en Bases Inmunogenéticas de Trasplantes	Montevideo	2009	1	804 / 107 Cr.	767
Diploma en Coordinación de Trasplantes	Montevideo	2008	1	927 / 124 Cr.	767
Diploma en Cuidados Paliativos del Adulto	Montevideo	2008	2	900 hs.	767
Diploma en Diabetología	Montevideo, Salto	2016	2	1.044 / 115 Cr.	767
Diploma en Ecografía Gineco-Obstétrica	Montevideo	2012	2	900 / 120 Cr.	767
Diploma en Emergentología	Montevideo	2013	1	2.304 / 307 Cr.	767
Diploma en Endoscopia Digestiva	Montevideo	2006	1,5	230 Cr.	767
Diploma en Genética Médica - opción adultos	Montevideo	2008	1,5	637,5 / 85 Cr.	767
Diploma en Genética Médica - opción pediatría	Montevideo	2008	1,5	637,5 / 85 Cr.	767
Diploma en Hepatología del Adulto	Montevideo	2016	1,5	1.110 / 148 Cr.	767
Diploma en Infectología Pediátrica	Montevideo	2003	15 meses	900 / s/inf.	767
Diploma en Medicina Sexual	Montevideo	2016	2	900 / 80 Cr.	767
Diploma en Neurodesarrollo	Montevideo	2009	1	300 / 40 Cr.	767
Diploma en Neurofisiología Clínica Opción Electrodiagnóstico Opción Electroencefalografía Opción Potenciales Evocados	Montevideo	2014	2	600 / 80 Cr.	767
Diploma de Posgrado en Gestión de Servicios de Salud (CC)	Montevideo	2004	1	1.280 / 85 Cr.	767
Diploma en Psicoterapia en Servicios de Salud Opción Psicoterapia Cognitivo Conductual Opción Psicoterapia Psicoanalítica Opción Psicoterapia Sistémica Opción Psicoterapia Psicodrama Opción Psicoterapia IPPAO— Intervenciones Psicoterapéuticas en personas con afecciones orgánicas	Montevideo	2008	3	636 / 85 Cr.	767
Diploma en Salud Pública	Montevideo	2012	1	900 / 120 Cr.	767
Diploma en Trasplantes de Progenitores Hematopoyéticos	Montevideo	2007	1,5	4.368 / 291 Cr.	767
Diploma en Urología Pediátrica	Montevideo	2006	2	1.920 / 256 Cr.	767



## OFERTA ACADÉMICA - 2017

### Escuela de Parteras

Carreras de Grado	Se dicta en	Plan de estudio	Duración en años	Créditos / Horas	Código CINE (1)
Obstetra - Partera	Montevideo	1996	4	5.450	665
Licenciado en Obstetricia (carrera binacional)	Paysandú, Entre Ríos-Argentina	2004	4	4.180	665

### Escuela Universitaria de Tecnología Médica-EUTM

Carreras de Grado					
Licenciado en Fisioterapia	Montevideo, Paysandú	2006	4	4.050	665
Licenciado en Fonoaudiología	Montevideo	2006	4	4.665	665
Licenciado en Imagenología	Montevideo, Paysandú	2006	4	4.070	665
Licenciado en Instrumentación Quirúrgica	Montevideo, Paysandú	2006	4	4.932	665
Licenciado en Laboratorio Clínico	Montevideo, Paysandú	2006	4	3.880	665
Licenciado en Neumocardiología	Montevideo	2006	4	3.418	665
Licenciado en Neurofisiología Clínica	Montevideo	2006	4	3.674	665
Licenciado en Oftalmología	Montevideo	2006	4	3.733	665
Licenciado en Psicomotricidad	Montevideo, Paysandú	2006	4	3.688	665
Licenciado en Registros Médicos	Montevideo	2006	4	4.030	665
Licenciado en Terapia Ocupacional	Montevideo	2006	4	290 Cr.	665
Carreras Técnicas y Tecnológicas					
Técnico en Anatomía Patológica	Montevideo, Paysandú	2006	3	1.196	554
Técnico en Hemoterapia	Montevideo, Paysandú, Rocha	2006	3	2.840	554
Técnico en Podología	Montevideo, Paysandú	2006	3	2.450	554
Técnico en Radioisótopos	Montevideo	2006	3	2.740	554
Tecnólogo en Cosmetología Médica	Montevideo	2006	3	3.550	554
Tecnólogo en Radioterapia	Montevideo	2006	3	3.025	554
Tecnólogo en Salud Ocupacional	Paysandú	2006	3	3.069	554
Títulos Intermedios					
Tecnólogo en Registros Médicos	Montevideo	2006	3	2.980	554

**Fuente:** Facultad de Medicina, Escuela de Graduados, Escuela de Parteras y Escuela Universitaria de Tecnología Médica-EUTM

**Notas:** S/D: Sin dato  
(CC) - Carrera Compartida

PROINBIO - Programa para la Investigación Biomédica

(1) Código CINE: Clasificación Internacional Normalizada de la Educación

Los códigos corresponden a:

Nivel 5: Educación terciaria de ciclo corto

Nivel 6: Educación terciaria de grado

Nivel 7: Maestría, especialización o equivalente

Nivel 8: Nivel de doctorado o equivalente



UNIVERSIDAD  
DE LA REPÚBLICA  
URUGUAY

Universidad de la República - Uruguay

Producción y elaboración de contenidos:

Dirección General de Planeamiento

<http://gestion.udelar.edu.uy/planeamiento/>

Correo: [dgplan@oce.edu.uy](mailto:dgplan@oce.edu.uy)