



UNIVERSIDAD  
DE LA REPÚBLICA  
URUGUAY



---

# **Informe**

## **Estructura docente de las Unidades de Extensión**

### **2014-2018**

#### Partida Red de Extensión

---

Área de Promoción de la Extensión y las Actividades en el Medio  
Servicio Central de Extensión y Actividades en el Medio

**Informe para la Comisión Sectorial de Extensión y Actividades en el Medio**

Monte video, 6 de junio 2019

---

Elaborado por: APEAM / María Noel González

---

#### **Ficha Técnica:**

La información utilizada para la confección del presente informe fue aportada por las Unidades de Extensión de los servicios universitarios integrantes de la Red de Extensión a través de los formularios de evaluación de los Planes de Trabajo presentados anualmente en el período 2014 a 2018. En términos presupuestales en estos formularios los servicios informan exclusivamente sobre el destino de la denominada "Partida de la Red de Extensión" que se abreviara en el texto como CSEAM PR.

#### ***Unidades de Información por servicio***

Las unidades de información y procesamiento de esta están definidas por Unidad que recibe partida de la Red de Extensión que traspasa CSEAM.

En este sentido, no existe una relación unívoca entre servicio universitario o sede regional y unidad de extensión, pudiendo entonces aparecer más de una Unidad en un servicio o Cenur (Facultad de Arquitectura, Urbanismo y Diseño, Facultad de Información y Comunicación, Cenur Litoral Norte) o a la inversa las Unidades de Extensión de Rivera y Tacuarembó que reciben una única partida común, informan como Región Noreste.

Por otra parte la Unidad de Extensión de Facultad de Medicina en la actualidad integra las anteriores unidades de la Escuela Universitaria de Tecnología Médica y Escuela de Parteras. Debido a que recibe una partida de acuerdo a la organización institucional que tenía en el inicio de la Red de Extensión, informa por cada uno de los tres servicios y así se presenta.

También está en los espacios considerados el Programa APEX que recibe partida por la Red de Extensión de CSEAM.

#### ***Contabilización de docentes de Unidades de Extensión***

Se excluyeron del procesamiento los docentes informados como integrantes de Unidades de Extensión que lo hacen desde su rol de Asistentes Académicos.

#### ***Período considerado***

El período considerado se sustenta en el período en que se comienza a contar con información con los mismos criterios de consulta y posibilidades de procesamiento habilitados por la optimización del formulario electrónico de consulta.

#### ***Unidad de Extensión***

En esta categoría quedan incluidas las unidades, áreas o reparticiones que tienen el cometido específico de desarrollar, promover y/o gestionar la Extensión o la Integralidad en los distintos servicios o sedes regionales. En algunos servicios estos espacios tienen denominaciones conexas o son espacios institucionales más amplios que gestionan otras áreas además de la Extensión (investigación, difusión, comunicación o cooperación, por ejemplo).

La cantidad de Unidades que presentaron estos formularios entre 2014 y 2018 se detallan en el siguiente

cuadro de acuerdo a Área de conocimiento o Sede regional.

#### CANTIDAD DE UNIDADES DE EXTENSIÓN POR ÁREA y AÑO QUE INFORMARON A CSEAM

Área	Salud+APEX	Social y Art.	TCCNNyH	Regionales*	Total Red**
2014	9	7	6	4	26
2015	9	6	7	4	26
2016	9	8	6	4	27
2017	9	8	7	4	28
2018	9	8	7	4	28

\*Regionales de acuerdo a traspaso de CSEAM: CUP, CUS, CURE, Región Noreste

\*\* 2014 No presenta informe UE: Facultad de Química y Derecho

2015- No presentan informe UE Instituto Escuela Nacional de Bellas Artes y Facultad de Derecho

2016- No presenta Informe UE Facultad de Química

## Lista de cuadros y gráficos

Cuadro 1- Resumen general comparado 2014-2018

Cuadro 2- Evolución del porcentaje horas docentes en Unidades de Extensión financiados por CSEAM por año, 2014-2018

Cuadro 3- Cantidad de docentes en Unidades de Extensión por tipo de cargo 2014-2018 (valores absolutos)

Cuadro 4- Evolución del porcentaje de horas docentes en Unidades de Extensión financiadas por la partida de la Red de Extensión de CSEAM por servicio 2014-2018 (valores en porcentaje)

Cuadro 5- Evolución de la cantidad de docentes en Unidades de Extensión por servicio 2014-2018 (valores absolutos)

Cuadro 6- Evolución de la cantidad de horas docentes totales en Unidades de Extensión por servicio 2014-2018 (valores absolutos en horas)

Gráfico 1- CANTIDAD DE CARGOS DOCENTES POR ÁREA Y REGIONALES Distribución de la cantidad de docentes de Unidades de Extensión por año, según Área y regionales 2014-2018 (porcentaje)

Gráfico 2- RED DE EXTENSIÓN - CANTIDAD Y GRADO DE CARGOS DOCENTES EN UE. Evolución de la cantidad de docentes en Unidades de Extensión según grado, 2014-2018 (distribución porcentual por año)

Gráfico 3- RED DE EXTENSIÓN DOCENTES EN UNIDADES DE EXTENSIÓN Evolución de la cantidad de cargos docentes por grado en Unidades de Extensión 2014-2018 (valores absolutos)

Gráfico 4- RED DE EXTENSIÓN- HORAS DOCENTES Evolución de la cantidad de horas docente de acuerdo a fuente de financiamiento 2014-2018 (valores absolutos)

Gráfico 5- RED DE EXTENSIÓN- HORAS DOCENTES FINANCIADAS POR CSEAM (PR) Evolución del porcentaje de horas docentes financiadas por CSEAM sobre el total de horas docentes en Unidades de Extensión por año, según Área y regionales (porcentajes)

Gráfico 6- RED DE EXTENSIÓN RÉGIMEN DE CONTRATACIÓN DOCENTE Evolución de la composición de la estructura docente de la Red de Extensión según tipo de cargo 2014-2018 (distribución porcentual por año)

- Gráfico 7 - RED DE EXTENSIÓN - RÉGIMEN DE CONTRATACIÓN Evolución de los tipos de contratación docente en Unidades de Extensión en la Red de Extensión 2014-2018 (valores absolutos)
- Gráfico 8- ÁREA SOCIAL Y ARTÍSTICA Evolución de la cantidad de docentes en Unidades de Extensión por grado, según año (porcentajes)
- Gráfico 9- ÁREA SALUD+APEX Evolución de la cantidad de docentes en Unidades de Extensión por grado según año (porcentaje)
- Gráfico 10- ÁREA TECNOLOGÍA, CIENCIAS DE LA NATURALEZA Y EL HÁBITAT Evolución de la cantidad de docentes en Unidades de Extensión por grado según año (porcentaje)
- Gráfico 11- SEDES REGIONALES Evolución de la cantidad de docentes en Unidades de Extensión por grado según año (porcentaje)
- Gráfico 12- ÁREA SOCIAL Y ARTÍSTICA Evolución de la composición de la estructura docente en Unidades de extensión según régimen de contratación por año 2014-2018 (distribución porcentual)
- Gráfico 13- ÁREA SALUD+APEX Evolución de la composición de la estructura docente en Unidades de extensión según régimen de contratación por año 2014-2018 (distribución porcentual)
- Gráfico 14- ÁREA TECNOLOGÍAS, CIENCIAS DE LA NATURALEZA Y EL HÁBITAT Evolución de la composición de la estructura docente en Unidades de extensión según régimen de contratación por año 2014-2018
- Gráfico 15- SEDES REGIONALES Evolución de la composición de la estructura docente en Unidades de extensión según régimen de contratación por año, 2014-2018
- Gráfico 16 - ÁREA SOCIAL Y ARTÍSTICA - Horas docentes  
Evolución de las horas docentes en Unidades de Extensión por fuente de financiamiento según año, 2014-2018
- Gráfico 17 - ÁREA SALUD+APEX - HORAS DOCENTES Evolución de las horas docentes en Unidades de Extensión por fuente de financiamiento según año, 2014-2018
- Gráfico 18- ÁREA TECNOLOGÍA, CIENCIAS DE LA NATURALEZA Y EL HÁBITAT HORAS DOCENTES Evolución de las horas docentes en Unidades de Extensión por fuente de financiamiento según año, 2014-2018
- Gráfico 19- SEDES REGIONALES HORAS DOCENTES Evolución de las horas docentes en Unidades de Extensión por fuente de financiamiento según año, 2014-2018

## I- Informe general de la estructura docente de la Red de Extensión 2014-2015

**1.- Estructura docente de la Red de Extensión**

El informe toma en cuenta tres grandes elementos para analizar la estructura docente de las Unidades de Extensión que integran la Red de Extensión<sup>1</sup>: 1) Docentes (cantidad y grados); 2) Horas docentes (totales, financiadas por CSEAM y por los servicios); 3) Tipo de cargo (contratado, interino y efectivo).

Con base en estos tres elementos se compone un panorama de la estructura docente de la Red en general en el período considerado; posteriormente en la sección II se presentan los mismos elementos con la información por Área de del Conocimiento y regionales; finalmente en anexo se presentan algunas tablas relevantes para una mirada de la evolución de la estructura por Unidad de Extensión.

El cuadro N.º 1 presenta una síntesis general de la estructura docente de la Red en el período considerado.

**Cuadro 1- Resumen general comparado 2014-2018**

	2014		2015		2016		2017		2018	
<b>Cantidad de docentes en la estructura docente de Unidades de Extensión (UE)</b>	85		81		81		86		89	
<b>Horas promedio por docente en UE</b>	20,5		20,5		21,3		20,9		23,0	
<b>Horas docentes totales en UE</b>	1741		1596		1725		1.800		2.048	
<b>Horas docentes financiadas por CSEAM</b>	780	<b>44,8%</b>	613	<b>38,4%</b>	681	<b>39,5%</b>	859	<b>47,7%</b>	985	<b>48,1%</b>

De aquí se desprende que en el período considerado la variación en la cantidad total de docentes fue de un máximo de 8, en el entorno del 8 o 9 % (con un mínimo en 2015-2016 de 81 docentes y máximo en 2018 con 89 docentes).

Respecto a las horas docentes puede apreciarse en términos generales un aumento sostenido -a excepción de un declive en 2015- que acumula un 18% de aumento a lo largo del período.

Con relación a las horas docentes en Unidades de Extensión que se financian con la partida "Red de Extensión" de la CSEAM, en términos generales la tendencia es al aumento en la cantidad de

1 Si bien la Red de Extensión se compone de otros tipos de integrantes Comisiones de Extensión, SCEAM, PIM u otros en este informe se hará referencia a la Red de Extensión para referir al conjunto de las Unidades de Extensión.

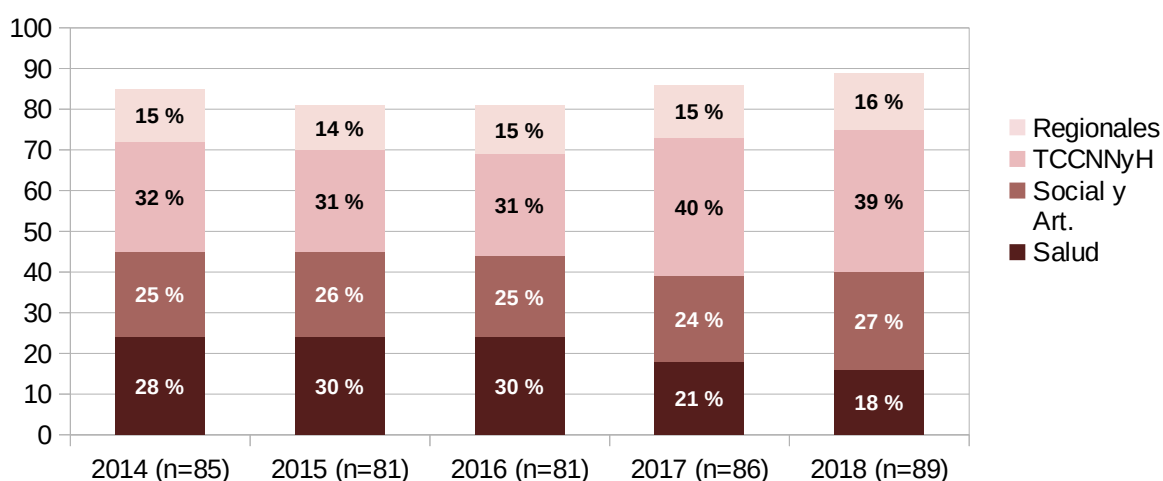
horas y el porcentaje respecto del total de horas. En 2015 y 2016 se da una reducción que se revierte y supera desde 2017.

*Cantidad de cargos docentes y estructura de grado en Unidades de Extensión*

Se presentan a continuación una serie de gráficos que ilustran algunos de los principales elementos que permiten caracterizar la estructura docente de las Unidades de Extensión en tanto Red de Extensión y también por Área y Sedes regionales<sup>2</sup>.

Respecto a la distribución de docentes por Área o regionales (gráfico 1), la composición de la Red de Extensión resulta muy estable con una proporción relativamente equivalente entre las Áreas y una proporción menor de docentes en sedes regionales. Observando con mayor detalle el Área Salud es la que presenta mayor fluctuación en la proporción de docentes en la Red con un máximo del 30% en 2015 y 2106 y un mínimo en 2018 de 18%.

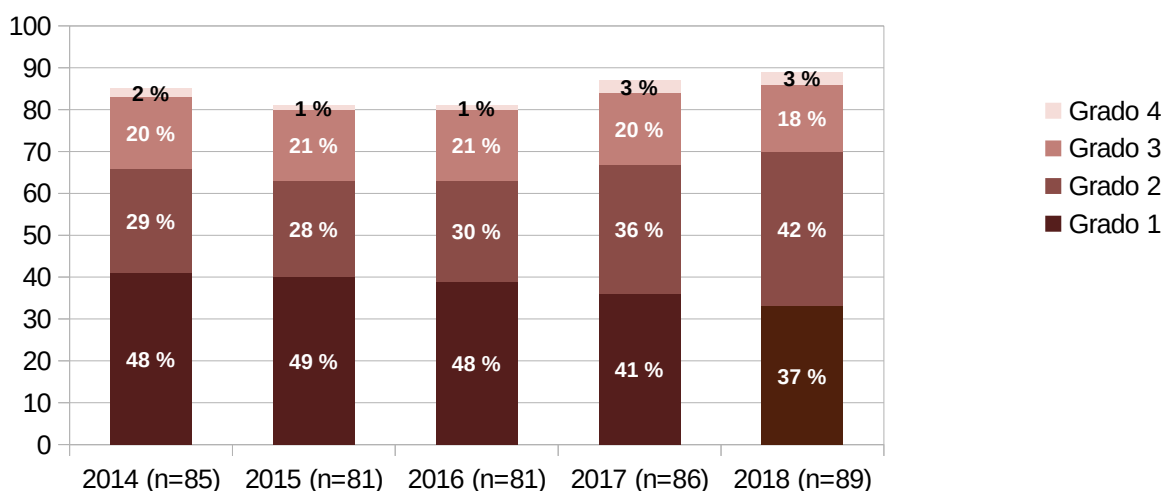
**Gráfico 1 RED DE EXTENSIÓN- CANTIDAD DE CARGOS DOCENTES POR ÁREA Y REGIONALES**  
**Distribución de la cantidad de docentes de Unidades de Extensión por año, según Área y regionales 2014-2018 (porcentaje)**



<sup>2</sup> Por razones propias de la conformación institucional y metodológicas no pueden agruparse dentro de las áreas del conocimiento y al mismo tiempo resulta deseable analizarlas específicamente.

El gráfico a continuación (N°2) muestra la evolución entre 2014 y 2018 de la **cantidad de docentes** en Unidades de Extensión **de acuerdo al grado docente**.

**Grafico 2 RED DE EXTENSIÓN - CANTIDAD Y GRADO DE CARGOS DOCENTES EN UE**  
**Evolución de la cantidad de docentes en Unidades de Extensión según grado, 2014-2018**  
**(distribución porcentual por año)**



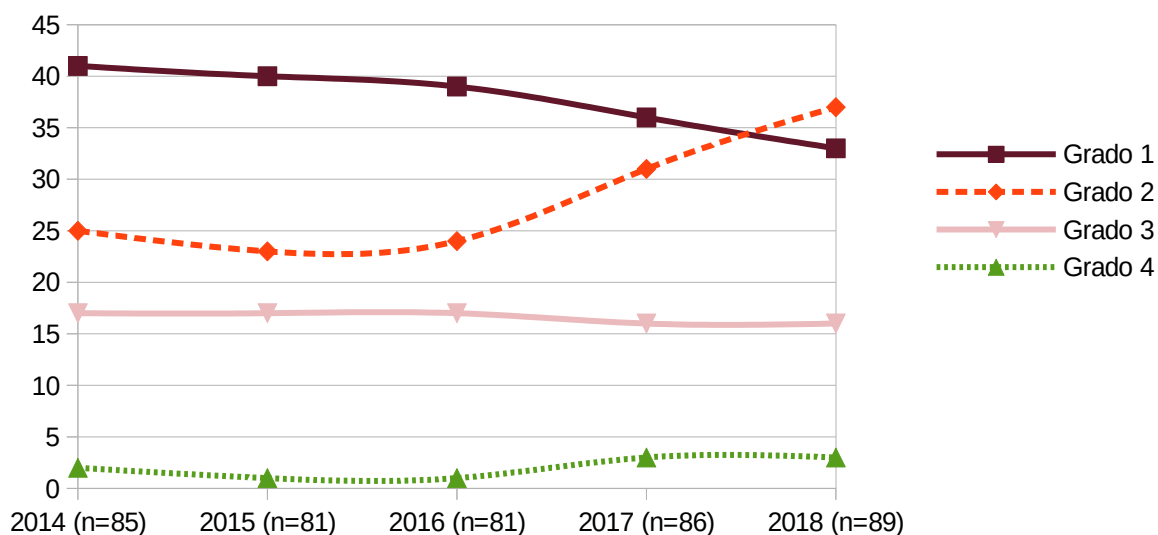
En lo que respecta al análisis de la estructura en principio cabe destacar que en las Unidades de Extensión no hay docentes grado 5 y los grado 4 son un porcentaje menor de la proporción de docentes (1 al 3%). Estos últimos eran 2 al inicio del período y 3 en 2017 y 2018.

Por otra parte la estructura se concentra en docentes grado 1 y 2. Entre 2014 y 2016 esta concentración era claramente en docentes grado 1 hasta que en 2018 se da un viraje hacia un leve predominio de grados 2 que pasan a ser el 42% de los cargos docentes de la Red.

Finalmente la cantidad de docentes grado 3 se ha mantenido estable en todo el período oscilando entre los 16 y 17 docentes.

El siguiente gráfico (3), retoma la misma información para evidenciar líneas de tendencia de la estructura de grado en el período.

**Gráfico 3 RED DE EXTENSIÓN DOCENTES EN UNIDADES DE EXTENSIÓN**  
**Evolución de la cantidad de cargos docentes por grado en Unidades de Extensión 2014-2018 (valores absolutos)**



#### *Horas docentes en Unidades de Extensión*

Respecto al **promedio de horas por docente** puede decirse que respecto del promedio de la Red presentado en el Cuadro 1, las Áreas Social y Artística y Salud+APEX se encuentran en todo el período por debajo de este promedio, principalmente la segunda.

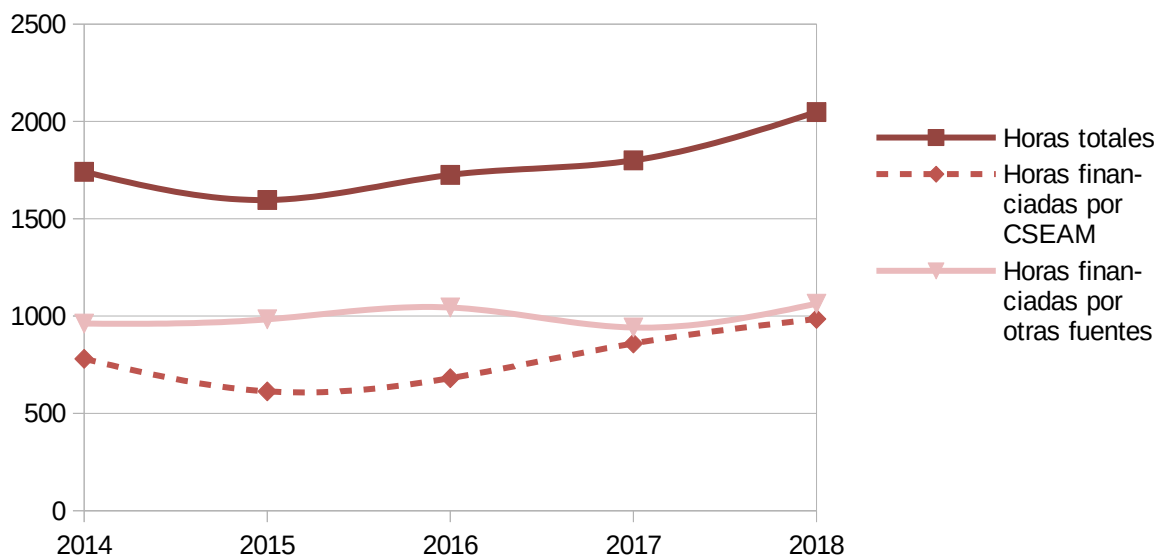
Por el contrario las regionales y Área Tecnologías superan este promedio durante todo el período.

El gráfico 4 muestra la evolución del porcentaje de **horas docentes totales y por fuente de financiamiento** en Unidades de Extensión financiadas por la CSEAM.



**Gráfico 4 RED DE EXTENSIÓN- HORAS DOCENTES**

**Evolución de la cantidad de horas docente de acuerdo a fuente de financiamiento 2014-2018 (valores absolutos)**



El gráfico da cuenta de la evolución comparada en valores absolutos de las horas docentes totales en Unidades de Extensión y de acuerdo a la fuente de financiamiento (CSEAM-Partida Red y Otras fuentes).

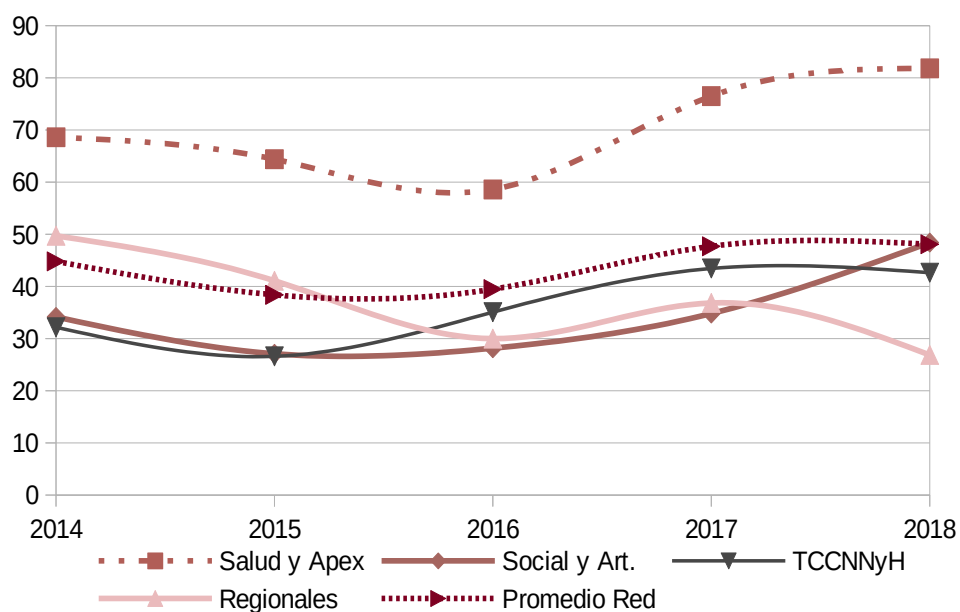
El crecimiento de horas sobre el final del período parece estar asociado más fuertemente al aumento de horas con financiamiento CSEAM Red de Extensión ya que las otras fuentes (los propios Servicios o u otras) disminuyen sustantivamente la cantidad de horas financiadas entre 2016 y 2017(de 1044 a 941). En 2018 aumentan horas en los dos tipos de fuente.

Respecto al financiamiento de CSEAM pueden verse en complemento con los datos del cuadro 1, variaciones en el período que van de un mínimo en 2015 de (38,4%) a un máximo en 2018 (48,1%). De todas formas más allá del descenso que se registró en 2015 puede identificarse una tendencia al aumento o al menos la estabilización en el entorno del 40-50% del presupuesto de horas docentes de Unidades de Extensión financiado por CSEAM con la partida Red de Extensión y su implícito el 50-60% financiado por los servicios u otras fuentes no correspondientes a esa partida.

En el siguiente gráfico (N°5) y el detalle en el cuadro 2, se muestra la evolución de la cantidad de horas docentes en Unidades de Extensión financiadas por la CSEAM por Área y regionales. Aquí puede verse que el Área Salud+APEX es la única que se encuentra por encima del promedio del porcentaje de horas financiadas por CSEAM. Además de hacerlo durante todo el período lo hace por amplia diferencia.

El resto de las Áreas se mantienen por debajo de este promedio con fluctuaciones diversas. El Área Social y Artística presenta a partir de 2016 una tendencia al aumento y por el contrario las sedes regionales muestran un descenso en 2018 de la proporción de financiamiento de CSEAM a sus cargos docentes en Unidades<sup>3</sup>. En la sección siguiente (Gráficos 16 al 19) se presentan la información por Área de forma de visualizar más claramente esta dimensión.

**Gráfico 5 - RED DE EXTENSIÓN- HORAS DOCENTES FINANCIADAS POR CSEAM (PR)**  
Evolución del porcentaje de horas docentes financiadas por CSEAM sobre el total de horas docentes en Unidades de Extensión por año, según Área y regionales (porcentajes)



**Cuadro 2 – Evolución del porcentaje horas docentes en Unidades de Extensión financiados por CSEAM por año, 2014-2018**

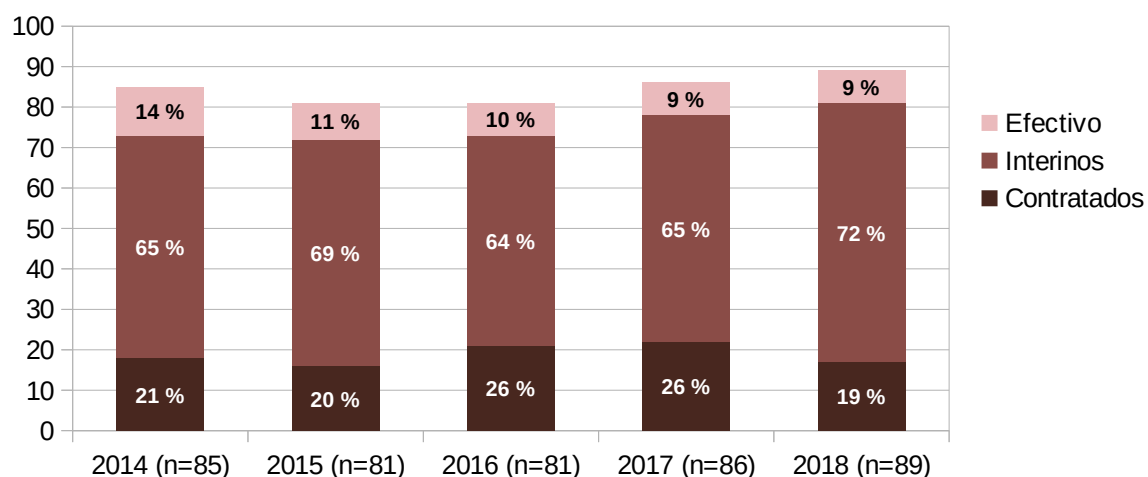
Área	Salud y Apex	Social y Art.	TCCNyH	Regionales	Promedio Red
<b>2014</b>	68,6	34,2	32,2	49,7	44,8
<b>2015</b>	64,4	27,1	26,6	41,1	38,4
<b>2016</b>	58,6	28,2	35,1	30,0	39,5
<b>2017</b>	76,5	34,8	43,5	36,8	47,7
<b>2018</b>	81,8	48,4	42,6	26,9	48,1

<sup>3</sup> Esto puede deberse al efecto coyuntural de no contar con docentes en la Unidad de Tacuarembó en dicho año.

*Régimen de contratación de cargos docentes*

A continuación el Gráfico 6, presenta la evolución de la estructura docente de la Red según el régimen de contratación de cargos docentes en UE. Este elemento puede considerarse un indicador del nivel consolidación de las Unidades en los servicios.

**Gráfico 6 RED DE EXTENSIÓN RÉGIMEN DE CONTRATACIÓN DOCENTE**  
**Evolución de la composición de la estructura docente de la Red de Extensión según tipo de cargo 2014-2018 (distribución porcentual por año)**



En cualquiera de los años considerados la vinculación institucional a través de cargos interinos es la mayoría (64% al 72%).

Los cargos efectivos son un porcentaje menor de la estructura de la Red, eran 12 en 2014, 9 en 2015 y 8 hasta el final del período.

En 2018 por ejemplo de los 8 cargos efectivos en Unidades de Extensión 1 se financió con fondos de CSEAM de la partida Red de Extensión. Mientras que de los 17 cargos contratados 12 se financiaron con fondos de CSEAM. Los cargos interinos financiados con los fondos mencionados fueron 36, es decir el 52% del total de cargos interinos de la Red de Extensión. En ese mismo año del total de cargos financiados por CSEAM el 2% fue para cargos efectivos (1), 24,5 % (12) para cargos contratados y 73,5% de cargos interinos (36). Los contratos rondaron en todo el período el entorno del 20% para toda la Red, con una mínima de 19% en 2018 y máximo de 26% en 2016.

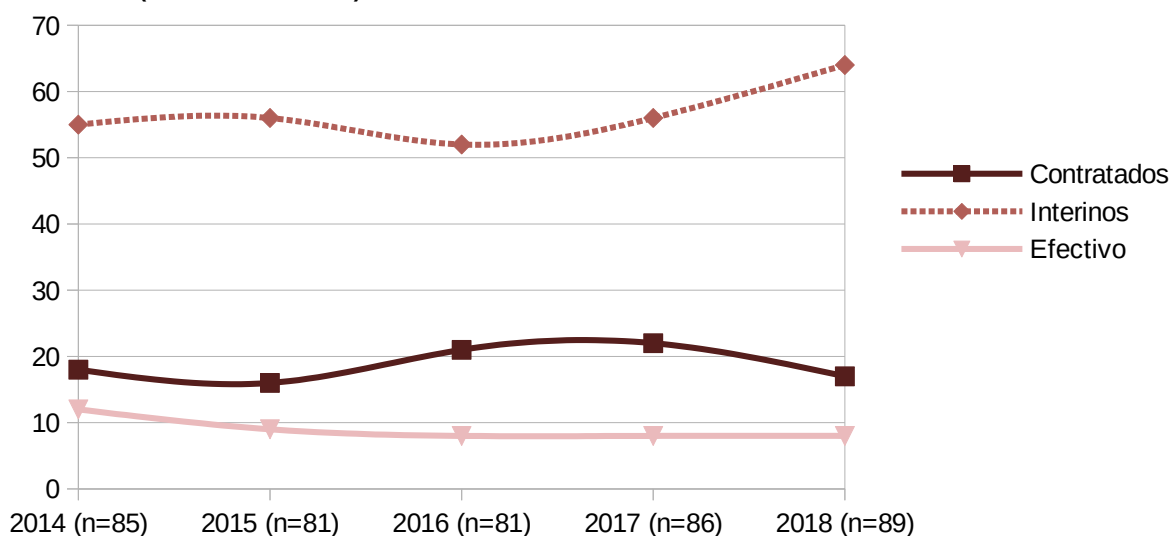
La siguiente tabla presenta los valores absolutos de número de docentes por tipo de cargo.

**Cuadro 3- RED DE EXTENSIÓN Cantidad de docentes en Unidades de Extensión por tipo de cargo 2014-2018 (valores absolutos)**

Tipo de cargo	2014	2015	2016	2017	2018
<b>Contratado</b>	18	16	21	22	17
<b>Interinos</b>	55	56	52	56	64
<b>Efectivo</b>	12	9	8	8	8
<b>TOTAL</b>	<b>85</b>	<b>81</b>	<b>81</b>	<b>86</b>	<b>89</b>

El gráfico a continuación (Nº7) muestra la evolución comparada del régimen de contratación de cargos docentes en UE. Desde esta perspectiva pueden verse más claramente las tendencias relativamente estables composición de la estructura docente por tipo de contratación docente. Se identifica una leve tendencia hacia 2018 al aumento de cargos interinos y descenso de los contratados.

**Gráfico 7 - RED DE EXTENSIÓN - RÉGIMEN DE CONTRATACIÓN**  
**Evolución de los tipos de contratación docente en Unidades de Extensión en la Red de Extensión 2014-2018 (valores absolutos)**



II.

## 2- Estructura docente por Áreas del conocimiento y Sedes regionales

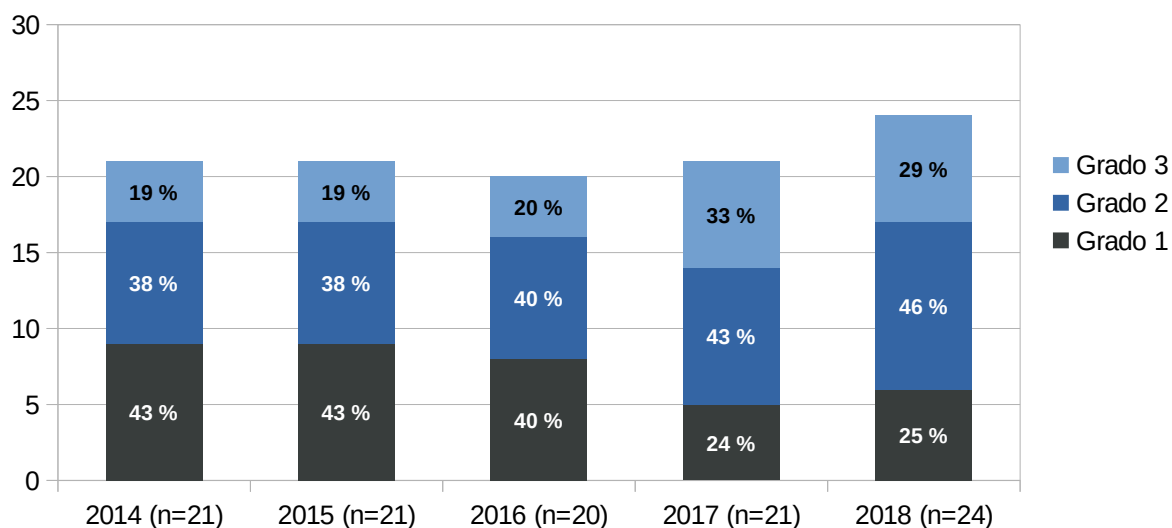
En este apartado se presenta información respecto de las mismas dimensiones consideradas hasta aquí: 1) Docentes (cantidad y escala de grados), 2) Horas docentes, 3) Tipos de cargo, pero poniendo foco en el interior de cada Área o conjunto de Sedes Regionales.

*Cantidad y estructura de grado por Áreas y Sedes regionales*

El gráfico 8 muestra la evolución en la cantidad de docentes en Unidades de Extensión por grado en el **Área Social y Artística**. Aquí se mantiene la tendencia general de la Red en términos de ausencia de grados superiores al 3 e inversión del predominio de grados 1 sobre 2 a partir de 2017. Por otra parte, a partir de 2017 la estructura crece en grados 3 y los grado 1 son el porcentaje menor de docentes.

**GRÁFICO 8 - ÁREA SOCIAL Y ARTÍSTICA**

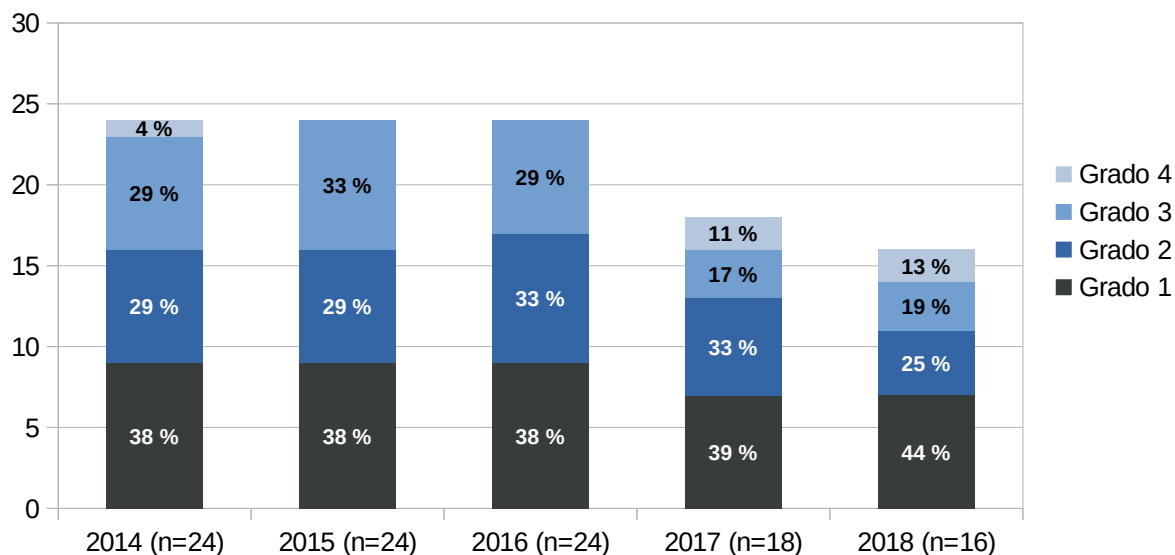
**Evolución de la cantidad de docentes en Unidades de Extensión por grado, según año (porcentajes)**



El gráfico 9 presenta el caso del **Área Salud+APEX**. Aquí pueden verse fluctuaciones importantes en las estructuras docentes principalmente en los grados 3 y 4. Los grados 3 pasaron de ser 7 hasta 2016 a 3 desde el año siguiente. Los docentes grado 4 oscilaron entre 0 y 2 en el período

**Grafico 9 ÁREA SALUD+APEX**

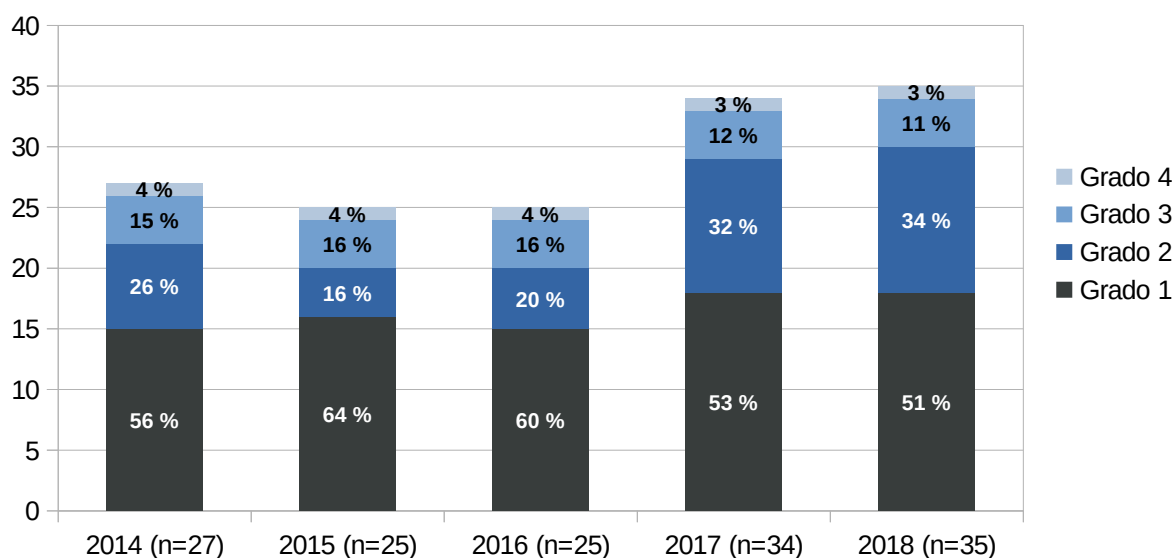
**Evolución de la cantidad de docentes en Unidades de Extensión por grado según año (porcentaje)**



El **Área Tecnología, Ciencias de la Naturaleza y el Hábitat** (gráfico 10) presenta una estructura que si bien ha fluctuado en el número global de docentes presenta una estructura relativamente estable, siendo la proporción de grados 2 la que más ha variado en el período. En esta Área los docentes grado 1 son la base de la estructura con una proporción sustantiva del total de docentes.

**Gráfico 10 AREA TECNOLOGÍA, CIENCIAS DE LA NATURALEZA Y EL HABITAT**

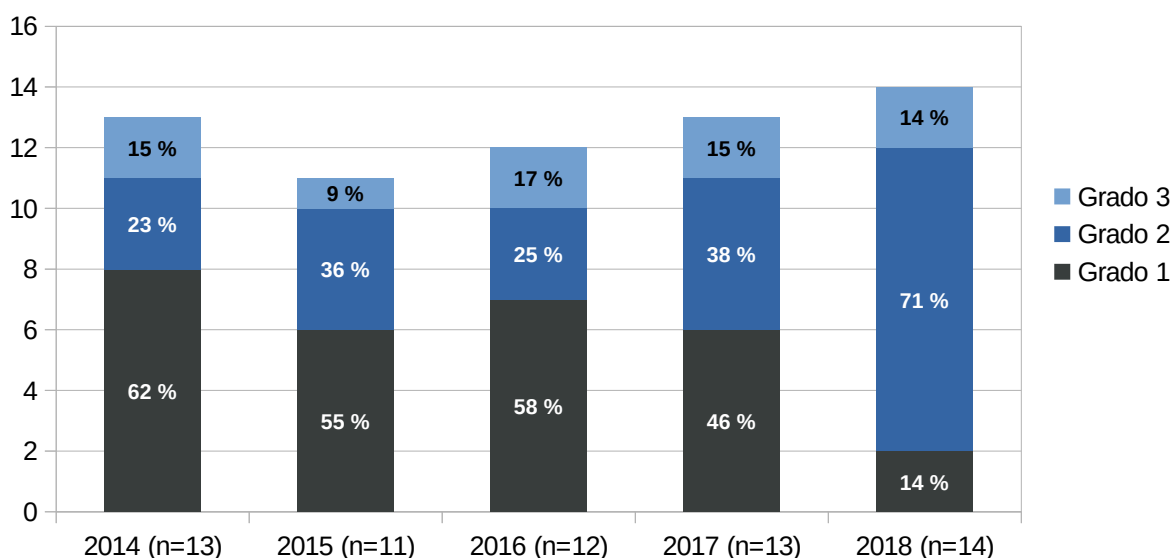
**Evolución de la cantidad de docentes en Unidades de Extensión por grado según año (porcentaje)**



El gráfico 11 presenta la estructura de grados para las Sedes regionales. Este grupo presenta relativa estabilidad en su estructura. Considerando el número bajo de docentes la lectura de porcentajes debe ser cuidadosa. Las mayores fluctuaciones también se han presentado en docentes grado 1 y 2. Con un marcado salto en 2018 en la proporción de cargos docentes grado 2 (que pasaron de 5 a 10 cargos).

**Gráfico 11 SEDES REGIONALES**

**Evolución de la cantidad de docentes en Unidades de Extensión por grado según año (porcentaje)**

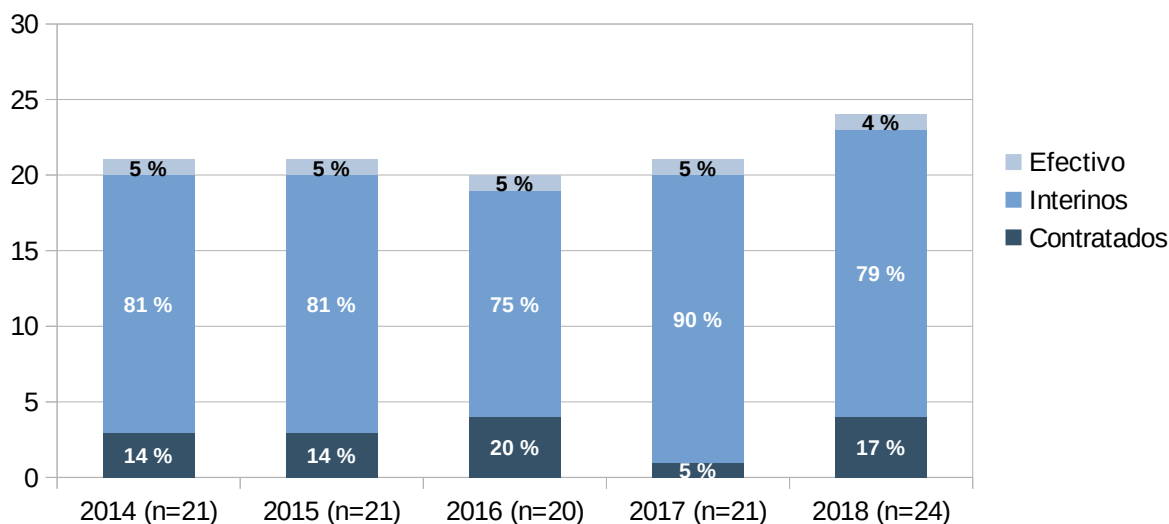


#### *Régimen de contratación docente por Área y Sedes regionales*

Respecto a la composición docente por tipo de cargo en el **Área Social y Artística** (gráfico 12) hay una sustantiva mayoría de docentes interinos que han oscilado desde el 90% al 79% (20 y 15 docentes respectivamente). Durante 2017 se redujo al mínimo la proporción de cargos docentes contratados (1 cargo) pero en 2018 volvió a aumentar (4). El Área Social y Artística es la que presenta la menor proporción de cargos efectivos de toda la Red.

**Grafico 12 AREA SOCIAL Y ARTISTICA**

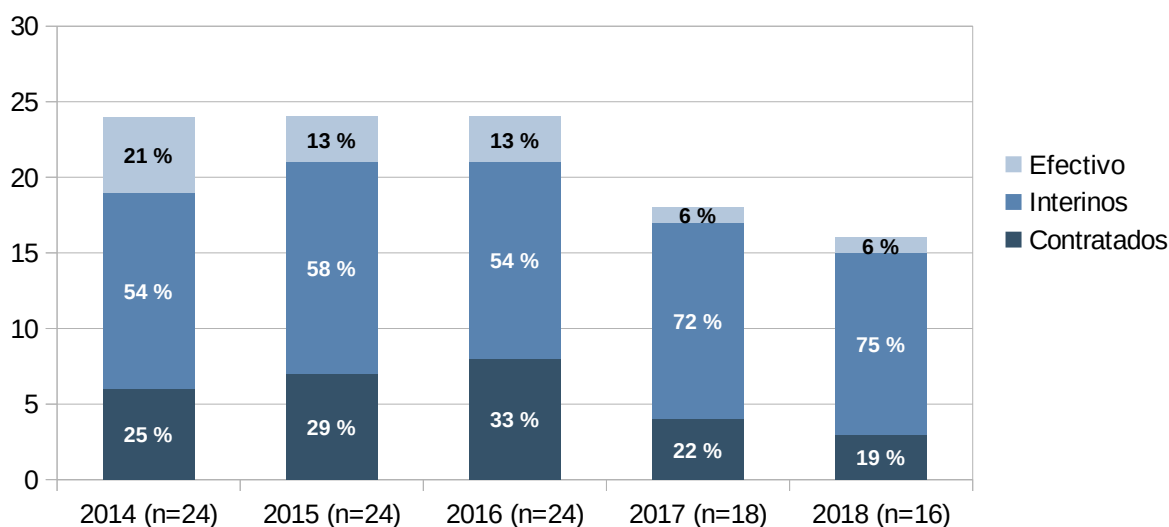
**Evolución de la composición de la estructura docente en Unidades de extensión según régimen de contratación por año 2014-2018 (distribución porcentual)**



El **Área Salud+Apex** presenta también en este aspecto variaciones importantes. También aquí aunque en menor medida que el Área Social.- el porcentaje mayoritario de docentes tiene cargos interinos, tendencia que en términos proporcionales se presenta en aumento dentro del período considerado. Por el contrario, la proporción de cargos docentes efectivos disminuyen sustantivamente, pasando de 5 docentes en 2014 a 1 a partir de 2017. Los cargos contratados también varían de un máximo de 8 en 2016 a 3 cargos docentes contratados en 2018.

**Gráfico 13 ÁREA SALUD+APEX**

**Evolución de la composición de la estructura docente en Unidades de extensión según régimen de contratación por año 2014-2018 (distribución porcentual)**

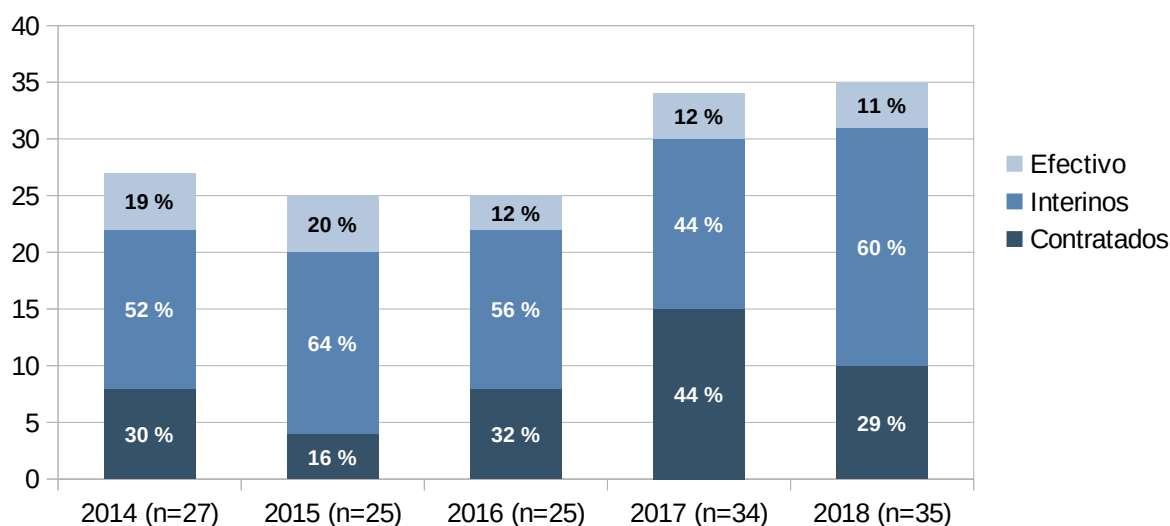




El **Área Tecnología, Ciencias de la Naturaleza y el Hábitat** presenta una estructura por régimen de contratación con variaciones importantes que se registran principalmente en 2017, cuando los cargos contratados explican la importante modificación de proporciones pasando de 8 (32%) a 15 (44%). En 2018 bajan a 10 (29%) y los interinos se incrementan de 15 (44%) que había en el año precedente a 21 (60%).

Los cargos efectivos en términos absolutos son estables variando entre 5 y 3 en todo el período.

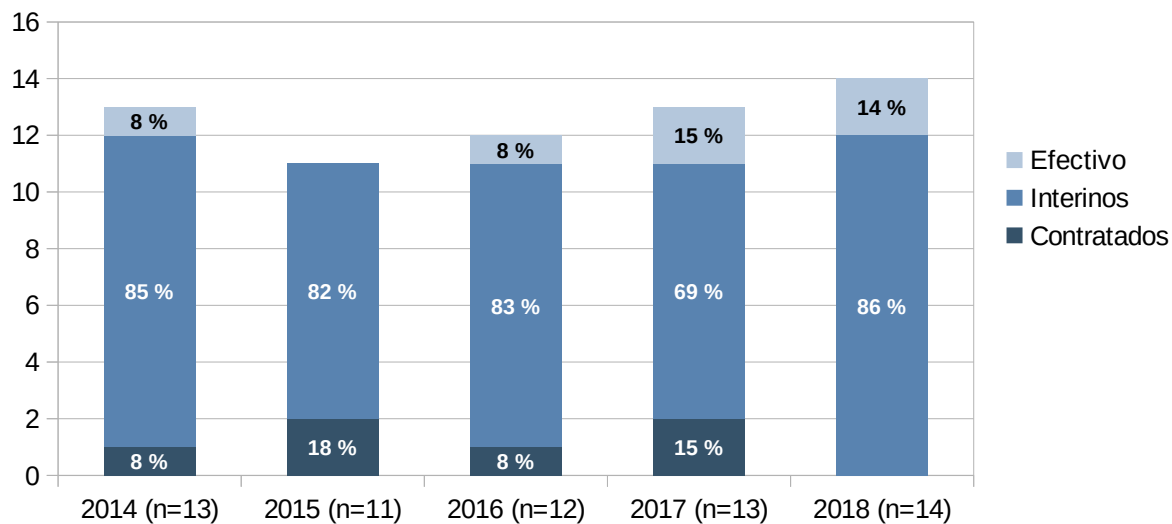
**Gráfico 14 AREA TECNOLOGIAS, CIENCIAS DE LA NATURALEZA Y EL HABITAT**  
Evolución de la composición de la estructura docente en Unidades de extensión según régimen de contratación por año 2014-2018



Las **Sedes regionales** (Gráfico 15) sostienen su estructura, al igual que la mayoría de la Red, en cargos interinos con proporciones que superan el 80 % en casi todo el período. Los contratos son un porcentaje menor y particularmente no se registran ese tipo de cargos en 2018. La contratación en régimen efectivo varía entre 0 y 2 cargos por lo que a pesar de lo que surge de los porcentajes pueden considerarse estables.

**Gráfico 15 SEDES REGIONALES**

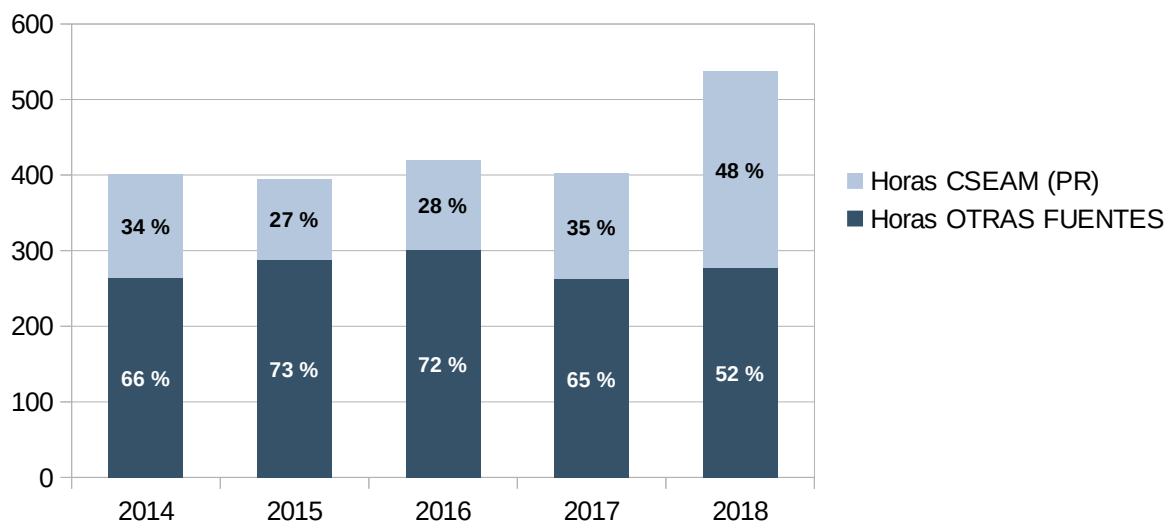
**Evolución de la composición de la estructura docente en Unidades de extensión según régimen de contratación por año, 2014-2018**



*Horas docentes en Unidades de Extensión por Área*

Los gráficos 16 al 19 presentan en detalle la evolución de las horas docentes en Unidades de Extensión por Área y Sedes regionales según la fuente de financiamiento (CSEAM Partida Red de Extensión u Otras fuentes de financiamiento).

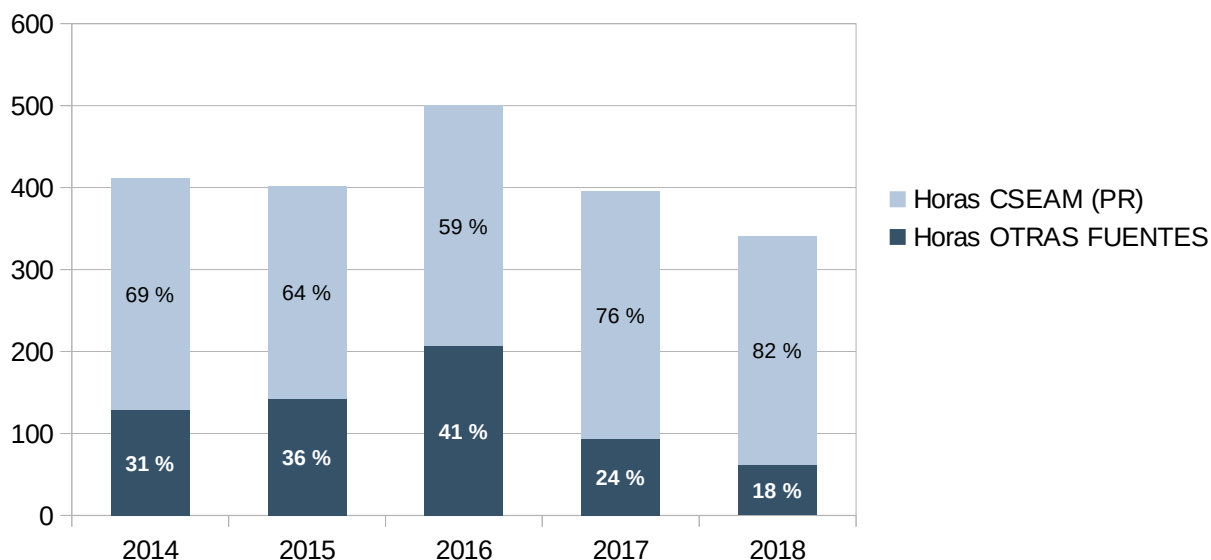
**Gráfico 16 - AREA SOCIAL Y ARTÍSTICA - Horas docentes**  
**Evolución de las horas docentes en Unidades de Extensión por fuente de financiamiento según año, 2014-2018**



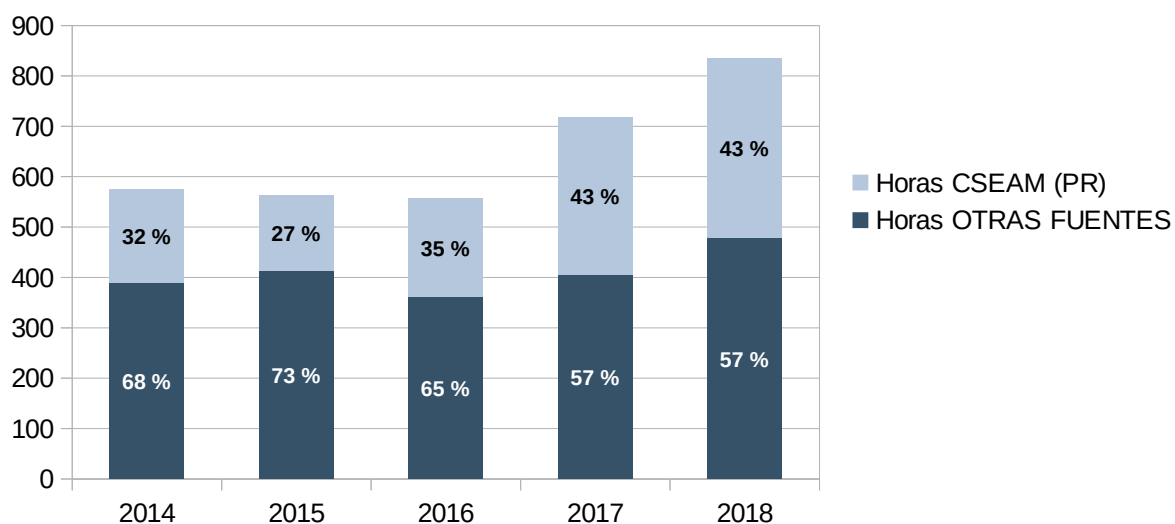
El gráfico 17 muestra la evolución de las horas docentes en el período según la fuente de financiamiento. La fuente de financiamiento CSEAM (PR) de las horas docentes en las Unidades de Extensión fue mayoritaria en esta Área durante todo el período pero puede destacarse el crecimiento acentuado de la misma a partir de 2017.

**Gráfico 17 - AREA SALUD+APEX - HORAS DOCENTES**

**Evolución de las horas docentes en Unidades de Extensión por fuente de financiamiento según año, 2014-2018**

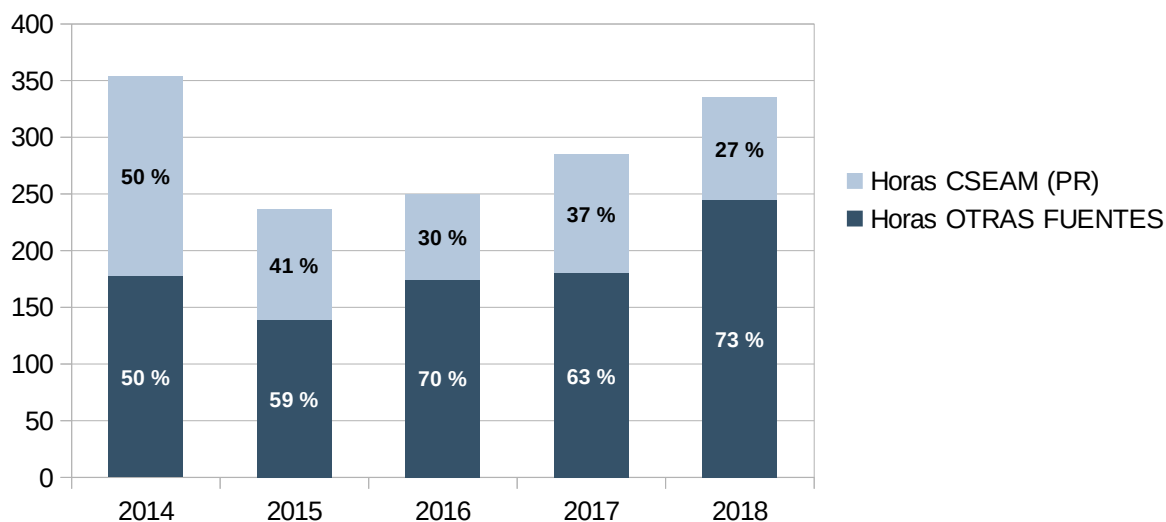


**Gráfico 18- AREA TECNOLOGÍA, CIENCIAS DE LA NATURALEZA Y EL HÁBITAT HORAS DOCENTES**  
**Evolución de las horas docentes en Unidades de Extensión por fuente de financiamiento según año, 2014-2018**



**Gráfico 19- SEDES REGIONALES HORAS DOCENTES**

**Evolución de las horas docentes en Unidades de Extensión por fuente de financiamiento según año, 2014-2018**



## II Síntesis

Algunos elementos generales pueden extraerse del siguiente informe:

- La estructura docente de la Red de Extensión se asienta fundamentalmente en contratos docentes interinos y grados 1 y 2 y con dedicación media (con promedios que rondan las 20hs)
- Hay diferencias sustantivas entre las Áreas (y los servicios intra Área) respecto a la dependencia de la CSEAM para el sostén de su estructura docente en Unidades de Extensión. En este aspecto se destaca el Área Salud como la que sostiene más fuertemente las Unidades de Extensión con fondos de CSEAM. En el resto de las Áreas la CSEAM (PR) ronda el 40-50% del financiamiento de la estructura docente.
- Se constatan en todas las dimensiones consideradas una tendencia al cambio en la estructura (aunque fundamentalmente de fuente de financiamiento) a partir de 2017. Confirmar este emergente requiere ahondar en información disponible y complementaria.

**3. Anexo – Información por servicio**

<b>Cuadro 4– Evolución del porcentaje de horas docentes en Unidades de Extensión financiadas por la partida de la Red de Extensión de CSEAM por servicio 2014-2018 (valores en porcentaje)</b>					
<b>Servicio o Sede</b>	<b>2014</b>	<b>2015</b>	<b>2016</b>	<b>2017</b>	<b>2018</b>
<b>Global Red</b>	<b>44,8</b>	<b>38,4</b>	<b>39,5</b>	<b>47,7</b>	<b>48,1</b>
Centro Universitario de Paysandú	34,6	42,5	0,0	0,0	0,0
Centro Universitario de Salto	55,3	29,0	43,8	56,5	45,5
Centro Universitario Regional Este	100,0	100,0	100,0	100,0	100,0
Centro Universitario Regional Noreste	46,7	0,0	0,0	0,0	0,0
Escuela Centro de Diseño	100,0	100,0	100,0	100,0	100,0
Escuela de Nutrición	100,0	100,0	100,0	48,3	100,0
Escuela de Parteras	100,0	100,0	100,0	100,0	100,0
Escuela de Universitaria de Música	100,0	100,0	100,0	100,0	100,0
Escuela Universitaria de Tecnología Médica	100,0	100,0	100,0	100,0	100,0
Facultad de Agronomía	45,0	9,7	59,4	71,3	58,0
Facultad de Arquitectura, Diseño y Urbanismo	23,5	33,3	33,3	23,5	19,0
Facultad de Ciencias	50,0	50,0	50,0	50,0	65,7
Facultad de Ciencias Económicas y Administración	33,3	0,0	0,0	0,0	0,0
Facultad de Ciencias Sociales	0,0	0,0	0,0	0,0	0,0
Facultad de Derecho	0,0	nc	nc	nc	100,0
Facultad de Enfermería	100,0	66,7	0,0	0,0	0,0
Facultad de Humanidades y Ciencias de la Educación	75,0	75,0	96,7	100,0	100,0
Facultad de Información y Comunicación-Comunicación	51,9	84,4	85,7	100,0	100,0
Facultad de Información y Comunicación-Información	100,0	100,0	100,0	100,0	100,0
Facultad de Ingeniería	50,0	50,0	45,5	57,1	40,0
Facultad de Medicina	100,0	100,0	100,0	100,0	100,0
Facultad de Odontología	100,0	100,0	79,4	56,3	56,3
Facultad de Psicología	43,5	28,6	17,9	100,0	100,0
Facultad de Química	0,0	nc	nc	71,4	71,4
Facultad de Veterinaria	13,0	12,5	12,5	16,0	16,7
Instituto Escuela Nacional de Bellas Artes	0,0	0,0	0,0	0,0	20,0
Instituto Superior de Educación Física	53,8	100,0	100,0	57,1	57,1
Programa Apex - Cerro	27,0	27,0	100,0	nc	nc

<b>Cuadro 5- Evolución de la cantidad de docentes en Unidades de Extensión por servicio 2014-2018 (valores absolutos)</b>					
<b>Servicio</b>	<b>2014</b>	<b>2015</b>	<b>2016</b>	<b>2017</b>	<b>2018</b>
Centro Universitario de Paysandú	3	3	3	3	5
Centro Universitario de Salto	7	4	5	6	5
Centro Universitario Regional Este	1	2	2	2	2
Centro Universitario Regional Noreste	2	2	2	2	2
Escuela Centro de Diseño	1	1	1	1	1
Escuela de Nutrición	2	2	2	2	2
Escuela de Parteras	3	2	2	2	4
Escuela de Universitaria de Música	1	1	1	1	1
Escuela Universitaria de Tecnología Médica	2	2	2	2	3
Facultad de Agronomía	7	7	7	10	10
Facultad de Arquitectura, Diseño y Urbanismo	4	3	3	4	5
Facultad de Ciencias	4	4	4	4	5
Facultad de Ciencias Económicas y Administración	4	4	3	3	3
Facultad de Ciencias Sociales	7	7	5	6	5
Facultad de Derecho	0	0	2	2	5
Facultad de Enfermería	2	3	2	2	2
Facultad de Humanidades y Ciencias de la Educación	3	3	3	3	3
Facultad de Información y Comunicación-Comunicación	2	2	2	1	1
Facultad de Información y Comunicación- Información	2	2	2	2	2
Facultad de Ingeniería	3	3	3	4	4
Facultad de Medicina	2	2	1	4	1
Facultad de Odontología	2	2	2	1	1
Facultad de Psicología	3	4	7	3	1
Facultad de Química	0	0	sd	3	3
Facultad de Veterinaria	8	7	7	8	7
Instituto Escuela Nacional de Bellas Artes	2	2	3	3	4
Instituto Superior de Educación Física	3	2	2	2	2
Programa Apex - Cerro	5	5	3	0	0
<b>Total Resultado</b>	<b>85</b>	<b>81</b>	<b>81</b>	<b>86</b>	<b>89</b>

<b>Cuadro 6- Evolución de la cantidad de horas docentes totales en Unidades de Extensión por servicio 2014-2018 (valores absolutos en horas)</b>					
<b>Servicio</b>	<b>2014</b>	<b>2015</b>	<b>2016</b>	<b>2017</b>	<b>2018</b>
Centro Universitario de Paysandú	107	87	90	90	150
Centro Universitario de Salto	152	69	80	115	110
Centro Universitario Regional Este	20	40	40	40	40
Centro Universitario Regional Noreste	75	40	40	40	35
Escuela Centro de Diseño	20	20	20	20	12
Escuela de Nutrición	41	29	50	60	60
Escuela de Parteras	29	21	21	60	80
Escuela de Universitaria de Música	20	20	20	20	20
Escuela Universitaria de Tecnología Médica	33	30	30	40	60
Facultad de Agronomía	100	103	101	143	193
Facultad de Arquitectura, Diseño y Urbanismo	85	60	60	85	105
Facultad de Ciencias	80	80	80	80	140
Facultad de Ciencias Económicas y Administración	90	100	80	70	90
Facultad de Ciencias Sociales	94	98	78	83	87
Facultad de Derecho	0	0	25	25	95
Facultad de Enfermería	40	60	40	40	40
Facultad de Humanidades y Ciencias de la Educación	40	40	60	60	60
Facultad de Información y Comunicación-Comunicación	52	32	35	20	20
Facultad de Información y Comunicación- Información	30	30	30	40	40
Facultad de Ingeniería	60	60	55	70	75
Facultad de Medicina	30	30	10	74	20
Facultad de Odontología	27	27	34	16	16
Facultad de Psicología	46	70	195	70	30
Facultad de Química	0	0	0	70	70
Facultad de Veterinaria	230	240	240	250	240
Instituto Escuela Nacional de Bellas Artes	75	75	111	84	125
Instituto Superior de Educación Física	65	35	40	35	35
Programa Apex - Cerro	100	100	60	0	0
<b>Total Resultado</b>	<b>1.741</b>	<b>1.596</b>	<b>1.725</b>	<b>1.800</b>	<b>2.048</b>