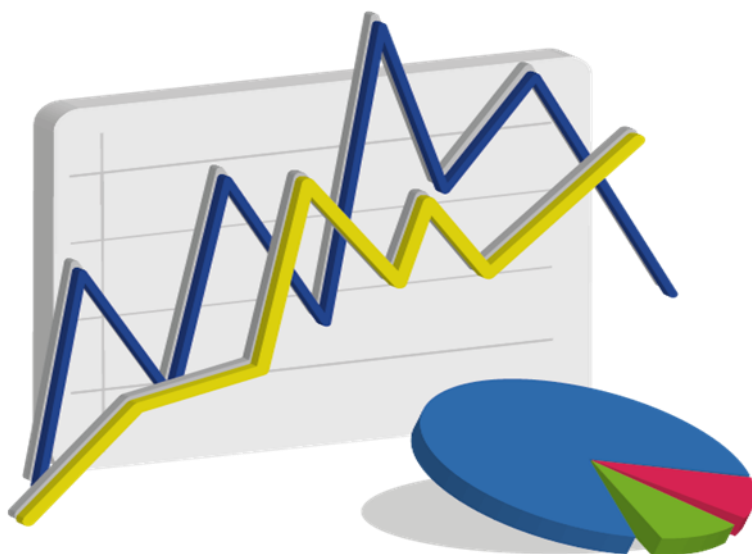


SÍNTESIS ESTADÍSTICA POR SERVICIO UNIVERSITARIO

Diciembre 2020

FACULTAD de QUÍMICA

Universidad de la República



ESTUDIANTES

Ingresos de estudiantes a servicio por sexo - 2019

Servicio	Varón	Mujer	Total	Porcentaje
Química (Montevideo)	147	331	478	93,2%
Química (Paysandú)	11	7	18	3,5%
Química (Salto)	1	16	17	3,3%
Total	159	354	513	100,0%
Porcentaje	31,0%	69,0%	100,0%	

Fuente: Sistema de Gestión Administrativa de la Enseñanza - SGAE. Universidad Tecnológica del Uruguay - UTEC. Consejo de Educación Técnico Profesional - CETP. Universidad del Trabajo del Uruguay - UTU.

Generación de ingreso a Servicio: comprende a todos los estudiantes que ingresan por primera vez al servicio, en un año dado, a alguna carrera terciaria y/o de grado. Se considera cada carrera compartida y cada CIO como un servicio aparte. (Resolución N° 15 del CDC, de fecha 23/10/12)

Ingresos de estudiantes a carrera por sexo - 2019

Carreras	Varón	Mujer	Total	Porcentaje
Bioquímico Clínico	31	142	173	27,3%
Bioquímico Clínico (Salto)	0	7	7	1,1%
Licenciado en Química	24	44	68	10,7%
Químico	32	47	79	12,5%
Químico (Salto)	1	8	9	1,4%
Químico Farmacéutico	62	128	190	30,0%
Químico Farmacéutico (Salto)	0	3	3	0,5%
Bachiller en Ciencias Químicas	1	1	2	0,3%
Técnico Bachiller en Ciencias Químicas	10	11	21	3,3%
Tecnólogo Químico (Montevideo) (CETP-UTU-UTEC)	21	40	61	9,6%
Tecnólogo Químico (Paysandú) (CETP-UTU-UTEC)	12	9	21	3,3%
Total	194	440	634	100,0%
Porcentaje	30,6%	69,4%	100,0%	

Fuente: Sistema de Gestión Administrativa de la Enseñanza - SGAE. Universidad Tecnológica del Uruguay - UTEC. Consejo de Educación Técnico Profesional - CETP. Universidad del Trabajo del Uruguay - UTU.

Generación de Ingreso a Carrera: comprende a los estudiantes que ingresan por primera vez a una carrera terciaria y/o de grado, en un año dado. No se consideran los estudiantes que ingresan a la carrera a través de un CIO o de un ciclo básico común en años anteriores. No se incluyen los estudiantes con inscripción provisoria por previas, ni los de intercambio. Se incluyen los estudiantes de cortesía diplomática. (Resolución N°15 del CDC de fecha 23/10/12)

Edad de los estudiantes que ingresan - 2019

Edad al ingreso	Varón	Mujer	Total
Media	21,0	20,7	20,8
Mediana	19,0	18,0	18,0

Fuente: Sistema de Gestión Administrativa de la Enseñanza - SGAE

Estudiante activo - 2019

Facultad de Química	3.589	Estudiante Activo: Comprende a los estudiantes que registran alguna actividad de rendición de curso o examen en los años 2017 a 2018 en cualquier unidad curricular básica de al menos una carrera del Servicio, y a la generación de ingreso al Servicio del año 2019. Se incluyen en esta definición los niveles de formación y certificaciones contemplados en la Ordenanza de Grado.
---------------------	-------	---

Fuente: Sistema de Gestión Administrativa de la Enseñanza - SGAE

FormA Estudiantes 2019

El FormA-Estudiantes es un relevamiento continuo de carácter obligatorio para todos los estudiantes de carreras de grado. Los datos corresponden a las respuestas de los estudiantes del servicio que completaron el formulario durante el año 2019.

Sexo de los estudiantes - 2019

Sexo	Porcentaje
Varón	29,0%
Mujer	71,0%
Total	100,0%

Fuente: FormA-Estudiantes 2019

Becas de los estudiantes - 2019



Fuente: FormA-Estudiantes 2019

Nota: Los porcentajes corresponden a inscripciones a carrera. Un mismo estudiante puede estar inscripto en más de una carrera y, por lo tanto, puede percibir más de un tipo de beca.

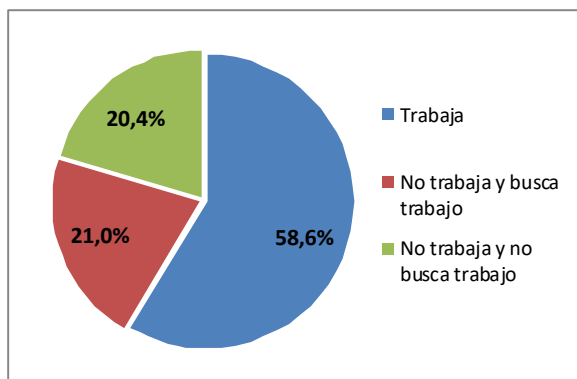
Educación de los padres - 2019

Nivel de educación	Porcentaje
Sin instrucción	0,0%
Educación Primaria incompleta	1,1%
Educación Primaria completa	6,0%
Educación Media incompleta	21,5%
Educación Media completa	15,7%
Terciaria/Grado incompleta	12,9%
Terciaria/Grado completa	34,7%
Posgrado incompleto	0,4%
Posgrado completo	6,3%
No sabe	1,4%
Total	100,0%

Fuente: FormA-Estudiantes 2019

Nota: El porcentaje corresponde al máximo nivel educativo alcanzado por alguno de los padres

Condición de actividad de los estudiantes - 2019



Fuente: FormA-Estudiantes 2019

Dificultades de los estudiantes - 2019

Niveles de dificultad	Ver	Oír	Caminar	Entender
No tengo dificultad	77,4%	96,9%	98,4%	93,0%
Sí, alguna dificultad	20,1%	3,0%	1,5%	6,8%
Sí, mucha dificultad	2,4%	0,1%	0,0%	0,1%
Sí, no puedo hacerlo	0,1%	0,0%	0,1%	0,1%
Total	100,0%	100,0%	100,0%	100,0%

Fuente: FormA-Estudiantes 2019

EGRESADOS

Egresados por carrera y sexo - 2018

Carreras	Varón	Mujer	Total	Porcentaje
Bioquímico Clínico	2	13	15	9,5%
Licenciado en Química	3	9	12	7,6%
Químico	3	19	22	13,9%
Químico Farmacéutico	18	38	56	35,4%
Tecnólogo Químico (CETP-UTU)	14	27	41	26,0%
Tecnólogo Químico (CETP-UTU) (Paysandú)	3	9	12	7,6%
Total	43	115	158	100,0%
Porcentaje	27,2%	72,8%	100,0%	

Fuente: Sistema de Gestión Administrativa de la Enseñanza - SGAE

Edad de los egresados - 2018

Edad al egreso	Varón	Mujer	Total
Media	27,3	27,7	27,6
Mediana	26,0	26,0	26,0

Fuente: Sistema de Gestión Administrativa de la Enseñanza - SGAE

Egresados según lugar de nacimiento - 2018

Lugar de Nacimiento	Porcentaje
Montevideo	58,3%
Interior	39,6%
Exterior	2,1%
Total	100,0%

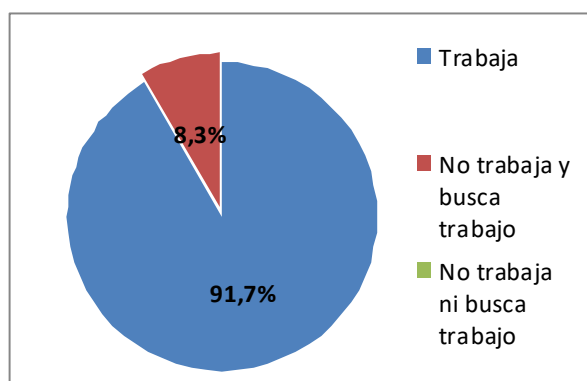
Fuente: Formulario estadístico de egreso 2018

Egresados según lugar de residencia - 2018

Lugar de Residencia	Porcentaje
Montevideo	76,4%
Interior	22,9%
Exterior	0,7%
Total	100,0%

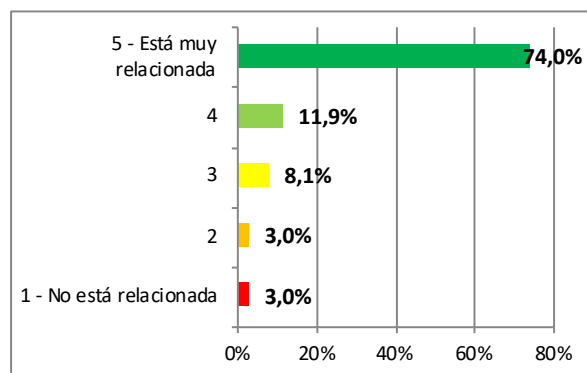
Fuente: Formulario estadístico de egreso 2018

Situación laboral de los egresados - 2018



Fuente: Formulario estadístico de egreso 2018

Relación entre la ocupación y la carrera de los egresados - 2018



Fuente: Formulario estadístico de egreso 2018

ESTUDIANTES DE POSGRADO

Ingresos de estudiantes por carrera y sexo - 2019

Carreras	Varón	Mujer	Total	Porcentaje
Doctorado en Química	5	11	16	32,7%
Doctorado en Química - Orientación Educación en Química	1	1	2	4,1%
Maestría en Química	7	16	23	46,9%
Maestría en Química orientación Educación en Química	0	3	3	6,1%
Diploma de Especialización en Farmacia Hospitalaria	0	3	3	6,1%
Diploma de Especialización en Farmacia Industrial	1	1	2	4,1%
Total	14	35	49	100,0%
Porcentaje	28,6%	71,4%	100,0%	

Fuente: Sistema de Gestión Administrativa de la Enseñanza - SGAE

Egresos de estudiantes por carrera y sexo - 2018

Carreras	Varón	Mujer	Total	Porcentaje
Doctorado en Química	7	11	18	51,4%
Doctorado en Química - Educación en Química	1	0	1	2,9%
Maestría en Química	1	4	5	14,3%
Maestría en Química - Educación en Química	1	0	1	2,9%
Especialización en Radiofarmacia	0	3	3	8,5%
Especialización en Farmacia Hospitalaria	2	4	6	17,1%
Especialización en Farmacia Industrial	0	1	1	2,9%
Total	12	23	35	100,0%
Porcentaje	34,3%	65,7%	100,0%	

Fuente: Sistema de Gestión Administrativa de la Enseñanza - SGAE

CAPITAL HUMANO - DOCENTES

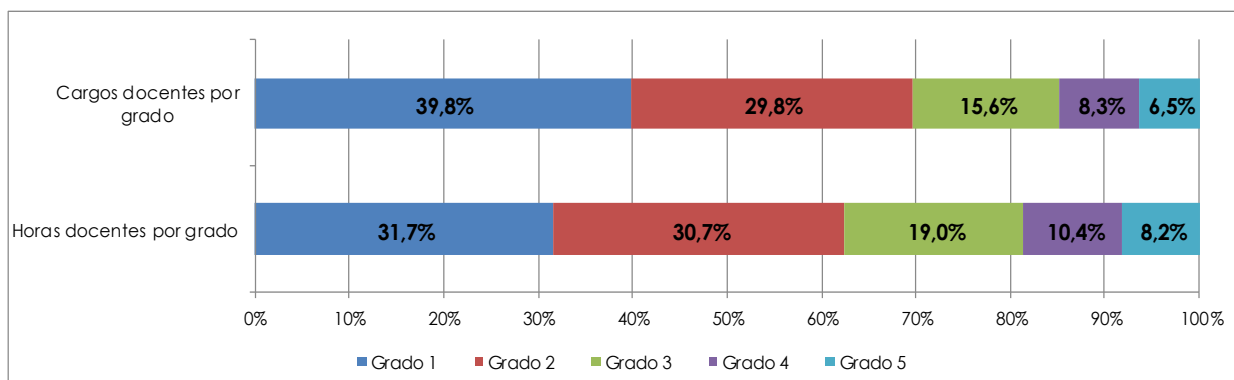
Cargos y horas docentes por grado - 2019

	Grado 1	Grado 2	Grado 3	Grado 4	Grado 5	Total
Cargos	191	143	75	40	31	480
Horas	4.441	4.302	2.661	1.462	1.142	14.008
Horas Promedio	23,3	30,1	35,5	36,6	36,8	29,2

Docentes	187	142	75	40	30	474
-----------------	-----	-----	----	----	----	------------

Fuente: Sistema Integral de Administración de Personal-SIAP - Padrón abril 2019

Nota: No incluye docentes en carácter de Honorarios y Libres



Fuente: Sistema Integral de Administración de Personal-SIAP - Padrón abril 2019

Cargos docentes por grado según dedicación horaria semanal - 2019

Horas por tramos	Mayor grado docente en el Servicio					Total	Porcentaje
	Grado 1	Grado 2	Grado 3	Grado 4	Grado 5		
Hasta 10	26	8	1	1	0	36	7,5%
11 a 20	86	30	7	4	3	130	27,0%
21 a 30	46	45	9	1	1	102	21,3%
31 a 40	32	30	15	2	5	84	17,5%
Más de 40	1	0	0	0	0	1	0,2%
Dedicación Total	0	30	43	32	22	127	26,5%
Total	191	143	75	40	31	480	100,0%

Fuente: Sistema Integral de Administración de Personal-SIAP - Padrón abril 2019

CAPITAL HUMANO - FUNCIONARIOS TÉCNICOS, ADMINISTRATIVOS y de SERVICIO

Cargos y Horas Técnicos, Administrativos y de Servicio (TAS) por escalafón - 2019

Escalafón	Cargos	Porcentaje	Horas	Porcentaje
A - Profesional	8	10,3%	326	9,9%
B - Técnico	1	1,3%	40	1,2%
C - Administrativo	42	53,8%	1.710	51,9%
D - Especializado	-	0,0%	-	0,0%
E - Oficios	21	26,9%	944	28,7%
F - Servicios Generales	6	7,7%	272	8,3%
R - Renovación Pte. Conocimiento	-	0,0%	-	0,0%
Total	78	100,0%	3.292	100,0%

Fuente: Sistema Integral de Administración de Personal-SIAP - Padrón abril 2019

Capacitación de Técnicos, Administrativos y de Servicio (TAS) - 2019

Nº Total de asistentes a cursos	44
---------------------------------	----

Fuente: Instituto de Capacitación y Formación - ICF

EJECUCIÓN PRESUPUESTAL - 2019

Retribuciones Personales	Gastos de funcionamiento	Inversiones	Ejecución 2019
593.521.780	80.715.347	28.717.044	702.954.171
85%	11%	4%	100%

Nota: Precios corrientes.

Incluye todas las financiaciones, excepto Tipo de Crédito 2: Multas y Licencias sin sueldo y Tipo de Crédito 1: Saldos de Ejercicios anteriores

Fuente: Dirección General de Administración Financiera - DGAF

INFRAESTRUCTURA

Área edilicia 2019

Total	26.959 m²
--------------	-----------------------------

Fuente: Dirección General de Arquitectura - DGA

EDUCACIÓN PERMANENTE

Cursos y participantes - 2019

Cursos	Nº de cursos	Participantes
Presenciales	39	805
A distancia	3	19
Otras actividades	3	37
Total	45	861

Fuente: Comisión Sectorial de Educación Permanente - CSEP

OFERTA ACADÉMICA - 2019

Carreras de Grado	Se dicta en	Plan de estudio	Duración en años	Créditos / Horas	Código CINE (1)
Bioquímico Clínico	Montevideo, Salto	2015	5	450 Cr.	666
Ingeniería en Alimentos (CC)	Montevideo, Salto	2003	5	450 Cr.	666
Ingeniería Forestal (CC)	Tacuarembó	2014	5	450 Cr.	666
Ingeniería Química (CC)	Montevideo, Salto	2000	5	450 Cr.	666
Licenciatura en Química	Montevideo	2016	4	320 Cr.	665
Químico		2015	5	450 Cr.	666
Orientación: Materiales, Agrícola y Medioambiente y Calidad	Montevideo,				
Orientación: Agrícola y Medioambiente a partir del tercer semestre	Paysandú				
Químico Farmacéutico	Montevideo, Salto	2015	5	450 Cr.	666
Carreras Técnicas y Tecnológicas					
Técnico Bachiller en Ciencias Químicas	Montevideo, Salto	2015	2,5	225 Cr.	554
Tecnólogo Químico (CETP/UTEC/Udelar)	Montevideo, Paysandú	2001	2	190 Cr.	554
Tecnólogo Cárnico (CC)	Tacuarembó	2008	3	262 Cr.	554
Títulos Intermedios					
Bachiller en Ciencias Químicas	Montevideo	2000	3	230 Cr.	554
Títulos pre-universitarios					
Auxiliar de Farmacia Hospitalaria	Montevideo	2009	2	400	554
Carreras de Posgrado					
Doctorado en Química	Montevideo	2004	3 mínimo	260 Cr.	864
Doctorado en Química - orientación Educación en Química	Montevideo	2004	3 mínimo	260 Cr.	864
Maestría en Bioinformática (CC)	Montevideo	2008	2	160 Cr.	767
Maestría en Ciencia y Tecnología de los Alimentos (CC)	Montevideo	2009	2	100 Cr.	767
Maestría en Química	Montevideo	2004	2 mínimo	160 Cr.	767
Maestría en Química - orientación Educación en Química	Montevideo	2004	2 mínimo	160 Cr.	767
Diploma de Especialización en Bioinformática (CC)	Montevideo	2010	1	60 Cr.	767
Diploma de Especialización en Farmacia Hospitalaria	Montevideo	2004	1 mínimo	61 Cr.	767
Diploma de Especialización en Farmacia Industrial	Montevideo	2012	1 mínimo	60 Cr.	767
Diploma de Especialización en Radiofarmacia	Montevideo	2014	1 mínimo	60 Cr.	767
Diploma de Especialización en Seguridad y Salud en el Trabajo (CC)	Montevideo	2016	1,5	60 Cr.	767

Fuente: Facultad de Química

Notas: (CC) - Carrera Compartida. CETP - Consejo de Educación Técnico Profesional. UTEC - Universidad Tecnológica del Uruguay

(1) Código CINE: Clasificación Internacional Normalizada de la Educación

Los códigos corresponden a: Nivel 5: Educación terciaria de ciclo corto. Nivel 6: Educación terciaria de grado. Nivel 7: Maestría, especialización o equivalente. Nivel 8: Nivel de doctorado o equivalente.



UNIVERSIDAD
DE LA REPÚBLICA
URUGUAY

Universidad de la República - Uruguay

Producción y elaboración de contenidos:

Dirección General de Planeamiento

<https://planeamiento.udelar.edu.uy>

Correo: dgplan@udelar.edu.uy