

SÍNTESIS ESTADÍSTICA POR SERVICIO UNIVERSITARIO

Diciembre 2020

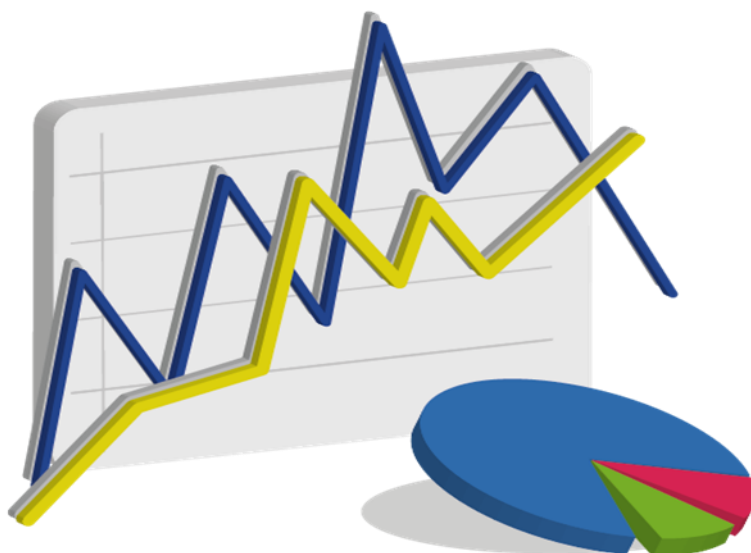
FACULTAD de MEDICINA

ESCUELA de PARTERAS

ESCUELA UNIVERSITARIA de TECNOLOGÍA MÉDICA

ESCUELA de GRADUADOS

Universidad de la República



ESTUDIANTES

Ingresos de estudiantes a servicio por sexo - 2019

Servicio	Varón	Mujer	Total	Porcentaje
Facultad de Medicina				
Medicina (Montevideo)	707	1.518	2.225	44,8%
Escuela de Parteras				
Escuela de Parteras (Montevideo)	71	489	560	11,3%
Escuela de Parteras (Entre Ríos - Paysandú)	0	62	62	1,2%
Escuela Universitaria de Tecnología Médica				
Escuela Universitaria de Tecnología Médica - EUTM (Montevideo)	417	1.316	1.733	34,9%
Escuela Universitaria de Tecnología Médica - EUTM (Paysandú)	99	291	390	7,8%
Total	1.294	3.676	4.970	100,0%
Porcentaje	26,0%	74,0%	100,0%	

Fuente: Sistema de Gestión Administrativa de la Enseñanza - SGAE y Escuela de Parteras

Generación de ingreso a Servicio: comprende a todos los estudiantes que ingresan por primera vez al servicio, en un año dado, a alguna carrera terciaria y/o de grado. Se considera cada carrera compartida y cada CIO como un servicio aparte. (Resolución N° 15 del CDC, de fecha 23/10/12)

Ingresos de estudiantes a carrera por sexo - 2019

Servicio / Carrera	Varón	Mujer	Total	Porcentaje
Facultad de Medicina				
Doctor en Medicina	707	1.518	2.225	42,1%
Escuela de Parteras				
Licenciado en Obstetricia (Paysandú - Entre Ríos)	0	62	62	1,2%
Obstetra - Partera	71	489	560	10,6%

continúa

Fuente: Sistema de Gestión Administrativa de la Enseñanza - SGAE y Escuela de Parteras

Generación de Ingreso a Carrera: comprende a los estudiantes que ingresan por primera vez a una carrera terciaria y/o de grado, en un año dado. No se consideran los estudiantes que ingresan a la carrera a través de un CIO o de un ciclo básico común en años anteriores. No se incluyen los estudiantes con inscripción provisoria por previas, ni los de intercambio. Se incluyen los estudiantes de cortesía diplomática. (Resolución N°15 del CDC de fecha 23/10/12)

ESTUDIANTES

Ingresos de estudiantes a carrera por sexo - 2019 (continuación)

Servicio / Carrera	Varón	Mujer	Total	Porcentaje
Escuela Universitaria de Tecnología Médica				
Licenciado en Fisioterapia	101	126	227	4,3%
Licenciado en Fisioterapia (Paysandú)	41	78	119	2,2%
Licenciado en Fonoaudiología	5	82	87	1,6%
Licenciado en Imagenología	96	139	235	4,4%
Licenciado en Imagenología (Paysandú)	33	63	96	1,8%
Licenciado en Instrumentación Quirúrgica	16	100	116	2,2%
Licenciado en Instrumentación Quirúrgica (Paysandú)	15	37	52	1,0%
Licenciado en Laboratorio Clínico	49	187	236	4,5%
Licenciado en Laboratorio Clínico (Paysandú)	4	29	33	0,6%
Licenciado en Neumocardiología	23	70	93	1,8%
Licenciado en Neurofisiología Clínica	14	68	82	1,6%
Licenciado en Oftalmología	24	56	80	1,5%
Licenciado en Psicomotricidad	4	111	115	2,2%
Licenciado en Psicomotricidad (Paysandú)	2	50	52	1,0%
Licenciado en Registros Médicos	35	92	127	2,4%
Licenciado en Terapia Ocupacional	2	43	45	0,9%
Técnico en Anatomía Patológica	12	65	77	1,5%
Técnico en Anatomía Patológica (Paysandú)	2	21	23	0,4%
Técnico en Hemoterapia	21	92	113	2,1%
Técnico en Hemoterapia (Paysandú)	4	36	40	0,8%
Técnico en Podología	17	77	94	1,8%
Técnico en Podología (Paysandú)	1	10	11	0,2%
Técnico en Radioisótopos	15	39	54	1,0%
Tecnólogo en Cosmetología Médica	0	89	89	1,7%
Tecnólogo en Radioterapia	17	53	70	1,3%
Tecnólogo en Salud Ocupacional	5	44	49	0,9%
Tecnólogo en Salud Ocupacional (Paysandú)	6	18	24	0,4%
Total	1.342	3.944	5.286	100,0%
Porcentaje	25,4%	74,6%	100,0%	

Fuente: Sistema de Gestión Administrativa de la Enseñanza - SGAE y Escuela de Parteras

Generación de Ingreso a Carrera: comprende a los estudiantes que ingresan por primera vez a una carrera terciaria y/o de grado, en un año dado. No se consideran los estudiantes que ingresan a la carrera a través de un CIO o de un ciclo básico común en años anteriores. No se incluyen los estudiantes con inscripción provisoria por previas, ni los de intercambio. Se incluyen los estudiantes de cortesía diplomática. (Resolución. N°15 del CDC de fecha 23/10/12)

Edad de los estudiantes que ingresan - 2019

Edad al ingreso	Varón	Mujer	Total
Media	21,1	21,5	21,4
Mediana	19,0	19,0	19,0

Fuente: Sistema de Gestión Administrativa de la Enseñanza -SGAE y Escuela de Parteras

Estudiante Activo 2019

Facultad de Medicina	13.336	Estudiante Activo: Comprende a los estudiantes que registran alguna actividad de rendición de curso o examen en los años 2017 a 2018 en cualquier unidad curricular básica de al menos una carrera del Servicio, y a la generación de ingreso al Servicio del año 2019. Se incluyen en esta definición los niveles de formación y certificaciones contemplados en la Ordenanza de Grado.
Escuela de Parteras	2.099	
Escuela Universitaria de Tecnología Médica	7.982	

Fuente: Sistema de Gestión Administrativa de la Enseñanza -SGAE

FormA Estudiantes 2019

El FormA-Estudiantes es un relevamiento continuo de carácter obligatorio para todos los estudiantes de carreras de grado. Los datos corresponden a las respuestas de los estudiantes del servicio que completaron el formulario durante el año 2019.

Sexo de los estudiantes - 2019

Sexo	Porcentaje
Varón	25,9%
Mujer	74,1%
Total	100,0%

Fuente: FormA-Estudiantes 2019

Becas de los estudiantes - 2019



Fuente: FormA-Estudiantes 2019

Nota: Los porcentajes corresponden a inscripciones a carrera. Un mismo estudiante puede estar inscripto en más de una carrera y, por lo tanto, puede percibir más de un tipo de beca.

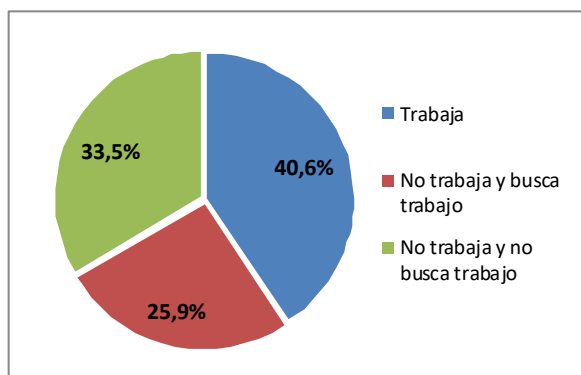
Educación de los padres - 2019

Nivel de educación	Porcentaje
Sin instrucción	0,1%
Educación Primaria incompleta	1,1%
Educación Primaria completa	8,1%
Educación Media incompleta	22,7%
Educación Media completa	16,7%
Terciaria/Grado incompleta	8,8%
Terciaria/Grado completa	31,5%
Posgrado incompleto	0,3%
Posgrado completo	9,0%
No sabe	1,7%
Total	100,0%

Fuente: FormA-Estudiantes 2019

Nota: El porcentaje corresponde al máximo nivel educativo alcanzado por alguno de los padres

Condición de actividad de los estudiantes - 2019



Fuente: FormA-Estudiantes 2019

Dificultades de los estudiantes - 2019

Niveles de dificultad	Ver	Oír	Caminar	Entender
No tengo dificultad	76,9%	97,4%	98,5%	92,5%
Sí, alguna dificultad	20,7%	2,4%	1,3%	7,0%
Sí, mucha dificultad	2,2%	0,1%	0,1%	0,4%
Sí, no puedo hacerlo	0,2%	0,1%	0,1%	0,1%
Total	100,0%	100,0%	100,0%	100,0%

Fuente: FormA-Estudiantes 2019

EGRESADOS

Egresados por carrera y sexo - 2018

Servicio/Carrera	Varón	Mujer	Total	Porcentaje
Facultad de Medicina				
Doctor en Medicina	123	275	398	46,9%
Escuela de Parteras				
Obstetra - Partera	0	23	23	2,7%
Licenciado en Obstetricia (Paysandú - Entre Ríos)	1	7	8	0,9%
Escuela Universitaria de Tecnología Médica - EUTM				
Licenciado en Fisioterapia	17	28	45	5,3%
Licenciado en Fisioterapia (Paysandú)	1	17	18	2,1%
Licenciado en Fonoaudiología	2	30	32	3,7%
Licenciado en Imagenología	22	35	57	6,7%
Licenciado en Imagenología (Paysandú)	5	20	25	2,9%
Licenciado en Instrumentación Quirúrgica	4	19	23	2,7%
Licenciado en Instrumentación Quirúrgica (Paysandú)	0	3	3	0,4%
Licenciado en Laboratorio Clínico	6	31	37	4,4%
Licenciado en Laboratorio Clínico (Paysandú)	1	8	9	1,1%
Licenciado en Neumocardiología	1	10	11	1,3%
Licenciado en Neurofisiología Clínica	0	2	2	0,2%
Licenciado en Oftalmología	2	2	4	0,5%
Licenciado en Psicomotricidad	0	28	28	3,3%
Licenciado en Psicomotricidad (Paysandú)	1	16	17	2,0%
Licenciado en Registros Médicos	1	1	2	0,2%
Licenciado en Terapia Ocupacional	0	11	11	1,3%
Instrumentista Quirúrgico	0	1	1	0,1%
Técnico en Anatomía Patológica	0	17	17	2,0%
Técnico en Anatomía Patológica (Paysandú)	0	6	6	0,7%
Técnico en Hemoterapia	7	15	22	2,6%
Técnico en Hemoterapia (Paysandú)	2	9	11	1,3%
Técnico en Podología	0	9	9	1,1%
Técnico en Podología (Paysandú)	1	2	3	0,4%
Técnico en Radioisótopos	0	5	5	0,6%
Tecnólogo en Cosmetología Médica	0	13	13	1,5%
Tecnólogo en Radioterapia	1	2	3	0,4%
Tecnólogo en Salud Ocupacional (Paysandú)	2	4	6	0,7%
Total	200	649	849	100,0%
Porcentaje	23,6%	76,4%	100,0%	

Fuente: Sistema de Gestión Administrativa de la Enseñanza - SGAE y Escuela de Parteras

EGRESADOS

Edad de los egresados - 2018

Edad al egreso	Varón	Mujer	Total
Media	28,6	27,6	27,8
Mediana	27,0	26,0	26,0

Fuente: Sistema de Gestión Administrativa de la Enseñanza - SGAE

Egresados según lugar de nacimiento - 2018

Lugar de Nacimiento	Porcentaje
Montevideo	45,2%
Interior	52,2%
Exterior	2,6%
Total	100,0%

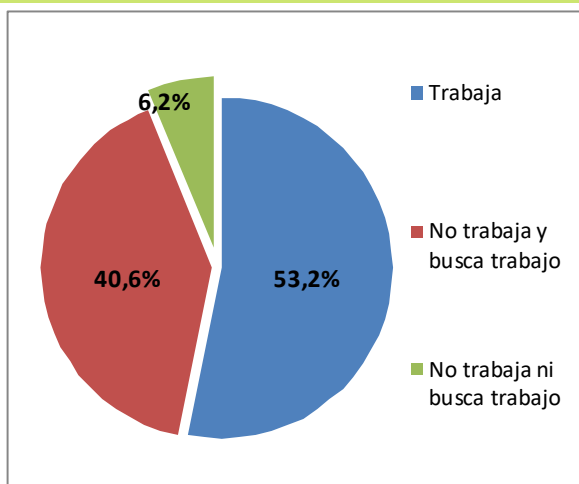
Fuente: Formulario estadístico de egreso 2018

Egresados según lugar de residencia - 2018

Lugar de Residencia	Porcentaje
Montevideo	67,7%
Interior	31,8%
Exterior	0,5%
Total	100,0%

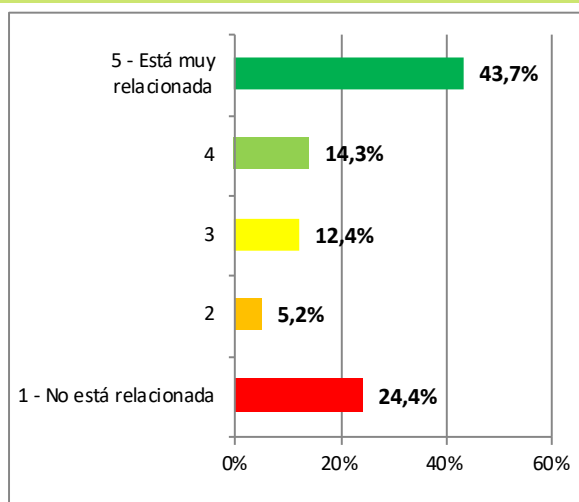
Fuente: Formulario estadístico de egreso 2018

Situación laboral de los egresados - 2018



Fuente: Formulario estadístico de egreso 2018

Relación entre la ocupación y la carrera de los egresados - 2018



Fuente: Formulario estadístico de egreso 2018

ESTUDIANTES DE POSGRADO

Ingresos de estudiantes por carrera y sexo - 2019

Carreras	Varón	Mujer	Total	Porcentaje
Doctorado en Ciencias Médicas (PROINBIO)	2	7	9	1,3%
Maestría en Ciencias Médicas (PROINBIO)	13	23	36	5,3%
Especialización en Administración de Servicio de Salud	1	4	5	0,7%
Especialización en Anatomía Patológica	1	2	3	0,5%
Especialización en Anestesiología	3	9	12	1,8%
Especialización en Cardiología	15	8	23	3,4%
Especialización en Cirugía Cardíaca	2	0	2	0,3%
Especialización en Cirugía General	5	10	15	2,2%
Especialización en Cirugía Pediátrica	1	0	1	0,2%
Especialización en Cirugía Plástica, Reparadora y Estética	2	2	4	0,6%
Especialización en Cirugía Torácica	0	1	1	0,2%
Especialización en Cirugía Vasculor Periférica	0	1	1	0,2%
Especialización en Dermatología Médico Quirúrgica	1	10	11	1,6%
Especialización en Endocrinología y Metabolismo	1	10	11	1,6%
Especialización en Enfermedades Infecciosas	3	3	6	0,9%
Especialización en Epidemiología	1	1	2	0,3%
Especialización en Farmacología y Terapéutica	2	0	2	0,3%
Especialización en Gastroenterología	2	3	5	0,7%
Especialización en Geriátrica	1	6	7	1,0%
Especialización en Gerontopsicomotricidad	0	3	3	0,4%
Especialización en Ginecología	3	28	31	4,6%
Especialización en Hematología	1	8	9	1,3%
Especialización en Hemoterapia y Medicina Transfusional	1	1	2	0,3%
Especialización en Imagenología	5	10	15	2,2%
Especialización en Laboratorio de Patología Clínica	3	3	6	0,9%
Especialización en Medicina del Deporte	2	6	8	1,2%
Especialización en Medicina Familiar y Comunitaria	1	9	10	1,5%
Especialización en Medicina Intensiva	10	14	24	3,5%
Especialización en Medicina Interna	8	20	28	4,2%
Especialización en Medicina Legal	1	2	3	0,5%
Especialización en Medicina Nuclear	0	1	1	0,2%
Especialización en Nefrología	3	12	15	2,2%
Especialización en Nefrología Pediátrica	0	2	2	0,3%
Especialización en Neonatología	2	20	22	3,3%
Especialización en Neumología	0	6	6	0,9%
Especialización en Neurocirugía	1	0	1	0,2%
Especialización en Neurología	1	6	7	1,0%
Especialización en Neuropediatría	1	1	2	0,3%
Especialización en Oftalmología	1	10	11	1,6%
Especialización en Oncología Médica	2	3	5	0,7%

continúa

ESTUDIANTES DE POSGRADO

Ingresos de estudiantes por carrera y sexo - 2019 (continuación)

Carreras	Varón	Mujer	Total	Porcentaje
Especialización en Oncología Radioterápica	0	1	1	0,1%
Especialización en Otorrinolaringología	2	6	8	1,2%
Especialización en Parasitología y Micología Médica	0	1	1	0,2%
Especialización en Pediatría	13	50	63	9,4%
Especialización en Psiquiatría	4	10	14	2,1%
Especialización en Psiquiatría Pediátrica	1	8	9	1,3%
Especialización en Rehabilitación y Medicina Física	2	6	8	1,2%
Especialización en Reumatología	2	3	5	0,7%
Especialización en Salud Ocupacional	12	17	29	4,3%
Especialización en Terapia Intensiva Pediátrica	1	3	4	0,6%
Especialización en Toxicología Clínica	1	1	2	0,3%
Especialización en Traumatología y Ortopedia	9	1	10	1,4%
Especialización en Urología	1	0	1	0,2%
Diploma en Coordinación de Trasplantes	0	3	3	0,5%
Diploma en Cuidados Paliativos de Adultos	4	25	29	4,3%
Diploma en Anatomía Patológica Pediátrica	0	2	2	0,3%
Diploma en Banco de Tejidos para Trasplantes	0	3	3	0,5%
Diploma en Diabetología	3	20	23	3,4%
Diploma en Emergentología	11	8	19	2,8%
Diploma de Estabilización y Traslado Pediátrico y Neonatal	2	6	8	1,2%
Diploma en Neurodesarrollo	0	12	12	1,8%
Diploma en Psicoterapia en Servicios de Salud	4	28	32	4,8%
Diploma en Salud Pública	2	18	20	3,0%
Total	176	497	673	100,0%
Porcentaje	26,2%	73,8%	100,0%	

Notas: PROINBIO: Programa de Investigación Biomédica

Fuente: Sistema de Gestión Administrativa de la Enseñanza - SGAE y Facultad de Medicina

ESTUDIANTES DE POSGRADO

Egresos de estudiantes por carrera y sexo - 2018

Carreras	Varón	Mujer	Total	Porcentaje
Doctorado en Ciencias Médicas (PROINBIO)	0	3	3	0,7%
Maestría en Ciencias Médicas (PROINBIO)	3	9	12	2,9%
Diploma en Bases Inmunogenéticas de los Trasplantes	1	1	2	0,4%
Diploma en Cuidados Paliativos del Adulto	0	1	1	0,3%
Diploma en Ecografía Gineco-Obstétrica	2	4	6	1,4%
Diploma en Emergentología	3	0	3	0,7%
Diploma en Endoscopia Digestiva	0	1	1	0,3%
Diploma en Genética Médica	1	1	2	0,5%
Diploma en Medicina Sexual	4	18	22	5,3%
Diploma en Neurodesarrollo	0	2	2	0,4%
Diploma en Psicoterapia en Servicios de Salud	0	7	7	1,7%
Especialización en Administración de Servicios de Salud	1	0	1	0,3%
Especialización en Anatomía Patológica	0	3	3	0,7%
Especialización en Anestesiología	5	13	18	4,4%
Especialización en Cardiología	11	4	15	3,6%
Especialización en Cardiología Pediátrica	2	2	4	1,0%
Especialización en Cirugía General	9	5	14	3,4%
Especialización en Cirugía Pediátrica	0	1	1	0,3%
Especialización en Cirugía Plástica, Reparadora y Estética	3	2	5	1,2%
Especialización en Dermatología Médico-Quirúrgica	0	13	13	3,1%
Especialización en Endocrinología y Metabolismo	1	6	7	1,7%
Especialización en Enfermedades Infecciosas	0	1	1	0,2%
Especialización en Gastroenterología	0	6	6	1,4%
Especialización en Geriátrica	1	9	10	2,4%
Especialización en Gerontopsicomotricidad	0	1	1	0,3%
Especialización en Ginecotocología	7	20	27	6,5%
Especialización en Hematología	0	4	4	1,0%
Especialización en Imagenología	4	8	12	2,9%
Especialización en Medicina del Deporte	3	3	6	1,4%
Especialización en Medicina Familiar y Comunitaria	1	8	9	2,2%
Especialización en Medicina Intensiva	6	7	13	3,1%
Especialización en Medicina Interna	6	11	17	4,1%
Especialización en Medicina Legal	0	1	1	0,3%
Especialización en Medicina Nuclear	0	3	3	0,7%
Especialización en Microbiología	0	1	1	0,3%
Especialización en Nefrología	0	1	1	0,3%
Especialización en Neonatología	5	19	24	5,8%
Especialización en Neumología	1	1	2	0,5%
Especialización en Neurocirugía	2	0	2	0,5%
Especialización en Neurología	0	2	2	0,5%

continúa

ESTUDIANTES DE POSGRADO

Egresos de estudiantes por carrera y sexo - 2018 (continuación)

Carreras	Varón	Mujer	Total	Porcentaje
Especialización en Neuropediatría	1	1	2	0,5%
Especialización en Oftalmología	2	7	9	2,2%
Especialización en Oncología Médica	1	4	5	1,2%
Especialización en Oncología Radioterápica	1	1	2	0,5%
Especialización en Otorrinolaringología	7	3	10	2,4%
Especialización en Pediatría	10	50	60	14,5%
Especialización en Psiquiatría	6	7	13	3,1%
Especialización en Psiquiatría Pediátrica	1	1	2	0,5%
Especialización en Rehabilitación y Medicina Física	1	0	1	0,3%
Especialización en Reumatología	0	2	2	0,5%
Especialización en Salud Ocupacional	0	1	1	0,3%
Especialización en Terapia Intensiva Pediátrica	2	9	11	2,6%
Especialización en Traumatología y Ortopedia	7	0	7	1,7%
Especialización en Urología	2	2	4	1,0%
Total	123	290	413	100,0%
Porcentaje	29,8%	70,2%	100,0%	

Notas: PROINBIO: Programa de Investigación Biomédica

Fuente: Sistema de Gestión Administrativa de la Enseñanza - SGAE y Facultad de Medicina

CAPITAL HUMANO - DOCENTES

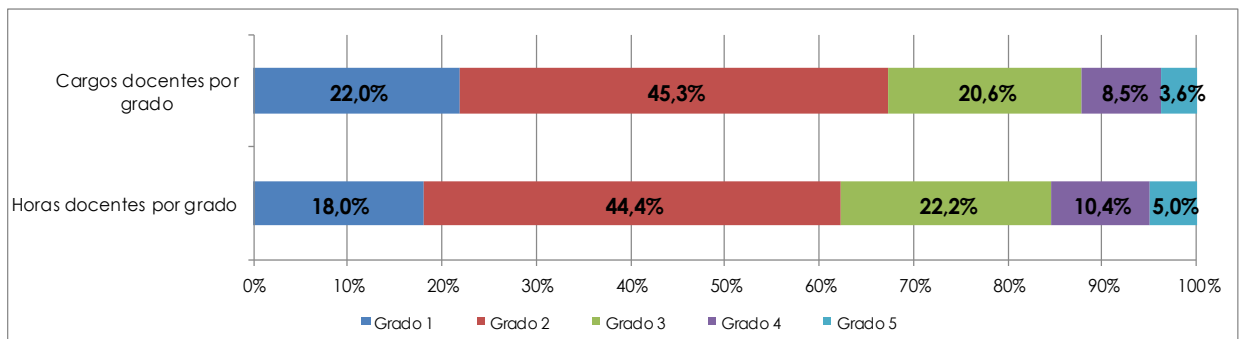
Cargos y horas docentes por grado - 2019

	Grado 1	Grado 2	Grado 3	Grado 4	Grado 5	Total
Cargos	301	621	283	116	50	1.371
Horas	5.593	13.793	6.887	3.248	1.567	31.088
Horas Promedio	18,6	22,2	24,3	28,0	31,3	22,7

Docentes	283	595	273	114	50	1.315
-----------------	-----	-----	-----	-----	----	--------------

Fuente: Sistema Integral de Administración de Personal-SIAP - Padrón abril 2019

Nota: No incluye docentes en carácter de Honorarios y Libres



Fuente: Sistema Integral de Administración de Personal-SIAP - Padrón abril 2019

Cargos docentes por grado según dedicación horaria semanal - 2019

Horas por tramos	Grado docente					Total	Porcentaje
	Grado 1	Grado 2	Grado 3	Grado 4	Grado 5		
Hasta 10	55	40	20	2	0	117	8,5%
11 a 20	210	328	107	27	6	678	49,5%
21 a 30	29	187	98	46	21	381	27,8%
31 a 40	7	46	15	17	10	95	6,9%
Más de 40	0	3	3	2	1	9	0,7%
Dedicación Total	0	17	40	22	12	91	6,6%
Total	301	621	283	116	50	1.371	100,0%

Fuente: Sistema Integral de Administración de Personal-SIAP - Padrón abril 2019

CAPITAL HUMANO - FUNCIONARIOS TÉCNICOS, ADMINISTRATIVOS Y DE SERVICIO

Cargos y Horas Técnicos, Administrativos y de Servicio (TAS) por escalafón - 2019

Escalafón	Cargos	Porcentaje	Horas	Porcentaje
A - Profesional	24	7,3%	970	7,1%
B - Técnico	15	4,5%	590	4,3%
C - Administrativo	161	48,8%	6.734	48,9%
D - Especializado	23	7,0%	906	6,6%
E - Oficios	35	10,6%	1.616	11,8%
F - Servicios Generales	71	21,5%	2.900	21,1%
R - Renovación Pte. Conocimiento	1	0,3%	30	0,2%
Total	330	100,0%	13.746	100,0%

Fuente: Sistema Integral de Administración de Personal-SIAP - Padrón abril 2019

Capacitación de Técnicos, Administrativos y de Servicio (TAS) - 2019

Nº Total de asistentes a cursos	141
---------------------------------	-----

Fuente: Instituto de Capacitación y Formación - ICF

EJECUCIÓN PRESUPUESTAL - 2019

Retribuciones Personales	Gastos de funcionamiento	Inversiones	Ejecución 2019
988.334.611	54.402.803	22.040.103	1.064.777.517
93%	5%	2%	100%

Nota: Precios corrientes.

Incluye todas las financiaciones, excepto Tipo de Crédito 2: Multas y Licencias sin sueldo y Tipo de Crédito 1: Saldos de Ejercicios anteriores

Fuente: Dirección General de Administración Financiera - DGAF

INFRAESTRUCTURA

Área edilicia 2019

Total	38.625 m ²
-------	-----------------------

Fuente: Dirección General de Arquitectura - DGA

OFERTA ACADÉMICA - 2019

Facultad de Medicina

Carrera de Grado	Se dicta en	Plan de estudio	Duración en años	Créditos / Horas	Código CINE (1)
Doctor en Medicina	Montevideo, Salto,	2008	7	8.040 / 741 Cr.	666
Licenciado en Biología Humana (CC)	Montevideo, Salto, Rivera, Tacuarembó,	2004	4	360 Cr.	665
Licenciado en Física Médica (CC)	Montevideo	2010	4	324 Cr.	665
Títulos Intermedios					
Técnico en Promoción de Salud y Prevención de Enfermedades	Montevideo	2008	4	410 Cr.	661

Escuela de Graduados

Carreras de Posgrado					
Doctorado en Ciencias Médicas (PROINBIO)	Montevideo	s/d	3	s/d	864
Maestría en Bioinformática (CC)	Montevideo	2008	2	160 Cr.	767
Maestría en Ciencias Médicas (PROINBIO)	Montevideo	s/d	2	24 Cr.	767
Maestría en Derechos de Infancia y Políticas Públicas (CC)	Montevideo	2006	2	100 Cr.	767
Especialización en Administración de Servicios de Salud	Montevideo	2014	3	3.456 / 460 Cr.	767
Especialización en Alergología	Montevideo	2012	3	4.320 / 576 Cr.	767
Especialización en Anatomía Patológica	Montevideo	2003	3	6.912 / 921 Cr.	767
Especialización en Anestesiología	Montevideo	2002	4	7.680 / 1.024 Cr.	767
Especialización en Angiología y Cirugía Vascul ar	Montevideo	2016	5	10.560 / 1.408 Cr.	767
Especialización en Cardiología	Montevideo	2003	3	3.267 / 435 Cr.	767
Especialización en Cardiología Pediátrica	Montevideo	2003	2	2.300 / 307 Cr.	767
Especialización en Cirugía Cardíaca	Montevideo	2003	4	4.608 / 614 Cr.	767
Especialización en Cirugía General	Montevideo	2014	5	11.520 / 1.536 Cr.	767
Especialización en Cirugía Pediátrica	Montevideo	2012	4	9.216 / 1.229 Cr.	767
Especialización en Cirugía Plástica, Reparadora y Estética	Montevideo	2003	3	6.336 / 845 Cr.	767
Especialización en Cirugía Torácica	Montevideo	2002	3	4.896 / 652 Cr.	767
Especialización en Cirugía Vascul ar Periférica	Montevideo	2009	5	10.560 / 1.480 Cr.	767
Especialización en Dermatología Médico Quirúrgica	Montevideo	2009	3	4.592 / 612 Cr.	767
Especialización en Emergentología Pediátrica	Montevideo	2013	2	3.456 / 460 Cr.	767
Especialización en Endocrinología y Metabolismo	Montevideo	2003	3	3.300 / 440 Cr.	767
Especialización en Enfermedades Infecciosas	Montevideo	2003	3	3.456 / 460 Cr.	767
Especialización en Epidemiología	Montevideo	2003	3	3.267 / 435 Cr.	767
Especialización en Farmacología y Terapéutica	Montevideo	2003	3	3.300 / 440 Cr.	767
Especialización en Gastroenterología	Montevideo	2003	3	3.456 / 461 Cr.	767
Especialización en Gastroenterología, Hepatología y Nutrición Pediátrica	Montevideo	2003	2	1.440/384 Cr.	767
Especialización en Geriatría	Montevideo	2003	3	3.456 / 461 Cr.	767
Especialización en Gerontopsicomotricidad	Montevideo	2010	1,5	1.500 / 100 Cr.	767
Especialización en Ginecotocolo gía	Montevideo	2003	3	6.336 / 845 Cr.	767

OFERTA ACADÉMICA - 2019

Escuela de Graduados (continuación)

Carrera de Posgrado	Se dicta en	Plan de estudio	Duración en años	Créditos / Horas	Código CINE (1)
Especialización en Hematología	Montevideo	2005	3	3.456 / 461 Cr.	767
Especialización en Hemoterapia y Medicina Transfusional	Montevideo	2003	3	5.040 / 672 Cr.	767
Especialización en Imagenología	Montevideo	2003	4	6.400 / 853 Cr.	767
Especialización en Laboratorio de Patología Clínica	Montevideo	2003	3	5.760 / 768 Cr.	767
Especialización en Medicina del Deporte	Montevideo	2003	3	3.300 / 440 Cr.	767
Especialización en Medicina Familiar y Comunitaria	Montevideo	2003	3	5.184 / 691 Cr.	767
Especialización en Medicina Intensiva	Montevideo	2009	3	3.456 / 518 Cr.	767
Especialización en Medicina Interna	Montevideo	2003	4	4.608 / 614 Cr.	767
Especialización en Medicina Legal	Montevideo	2003	3	3.456 / 461 Cr.	767
Especialización en Medicina Nuclear	Montevideo	2003	3	3.456 / 461 Cr.	767
Especialización en Microbiología	Montevideo	2003	3	6.336 / 845 Cr.	767
Especialización en Nefrología	Montevideo	2003	3	5.376 / 716 Cr.	767
Especialización en Nefrología Pediátrica	Montevideo	2014	2	2.880 / 384 Cr.	767
Especialización en Neonatología	Montevideo	2012	3	6.912 / 921 Cr.	767
Especialización en Neumología	Montevideo	2003	3	3.456 / 460 Cr.	767
Especialización en Neumología Pediátrica	Montevideo	2008	2	2.304 / 307 Cr.	767
Especialización en Neurocirugía	Montevideo	2003	6	12.672 / 1.690 Cr.	767
Especialización en Neurología	Montevideo	2002	4	8.448 / 1.126 Cr.	767
Especialización en Neuropediatría	Montevideo	2003	3	5.184 / 691 Cr.	767
Especialización en Oftalmología	Montevideo	2003	3	4.320 / 576 Cr.	767
Especialización en Oncología Médica	Montevideo	2003	4	5.760 / 768 Cr.	767
Especialización en Oncología Radioterápica	Montevideo	2003	4	4.608 / 614 Cr.	767
Especialización en Otorrinolaringología	Montevideo	2003	3	3.960 / 528 Cr.	767
Especialización en Parasitología y Micología Médica	Montevideo	2003	3	3.400 / 453 Cr.	767
Especialización en Pediatría	Montevideo	2003	3	5.184 / 699 Cr.	767
Especialización en Psiquiatría	Montevideo	2014	3	6.336 / 845 Cr.	767
Especialización en Psiquiatría Pediátrica	Montevideo	2003	4	4.608 / 614 Cr.	767
Especialización en Rehabilitación y Medicina Física	Montevideo	2003	3	3.456 / 461 Cr.	767
Especialización en Reumatología	Montevideo	2003	3	3.300 / 440 Cr.	767
Especialización en Salud Ocupacional	Montevideo	2003	3	3.456 / 460 Cr.	767
Especialización en Terapia Intensiva Pediátrica	Montevideo	2003	2	2.780 / 370 Cr.	767
Especialización en Toxicología Clínica	Montevideo	2003	3	3.300 / 440 Cr.	767
Especialización en Traumatología y Ortopedia	Montevideo	2002	4	8.448 / 1.126 Cr.	767
Especialización en Urología	Montevideo	2003	4	8.432 / 1.124 Cr.	767

continúa

OFERTA ACADÉMICA - 2019

Escuela de Graduados (continuación)

Carreras de Posgrado	Se dicta en	Plan de estudio	Duración en años	Créditos / Horas	Código CINE (1)
Diploma en Anatomía Patológica Pediátrica	Montevideo	2016	2	2.352 / 313 Cr.	767
Diploma en Banco de Multitejidos para Trasplante	Montevideo	2007	1	804 / 107 Cr.	767
Diploma en Bases Inmunogenéticas de Trasplantes	Montevideo	2009	1	804 / 107 Cr.	767
Diploma en Coordinación de Trasplantes	Montevideo	2008	1	927 / 124 Cr.	767
Diploma en Cuidados Paliativos del Adulto	Montevideo	2008	2	900 hs.	767
Diploma en Diabetología	Montevideo, Salto	2016	2	1.044 / 115 Cr.	767
Diploma en Ecografía Gineco-Obstétrica	Montevideo	2012	2	900 / 120 Cr.	767
Diploma en Emergentología	Montevideo	2013	1	2.304 / 307 Cr.	767
Diploma en Endoscopia Digestiva	Montevideo	2006	1,5	230 Cr.	767
Diploma en Estabilización y Traslado Pediátrico y Neonatal	Montevideo	2016	1	900 / 120 Cr.	767
Diploma en Genética Médica - Opciones: adultos, pediatría	Montevideo	2008	1,5	637,5 / 85 Cr.	767
Diploma en Hepatología del Adulto	Montevideo	2016	1,5	1.110 / 148 Cr.	767
Diploma en Infectología Pediátrica	Montevideo	2003	1,3	900 / s/d.	767
Diploma en Medicina Sexual	Montevideo	2016	2	900 / 80 Cr.	767
Diploma en Neurodesarrollo	Montevideo	2009	1	300 / 40 Cr.	767
Diploma en Neurofisiología Clínica Opción Electrodiagnóstico Opción Electroencefalografía Opción Potenciales Evocados	Montevideo	2014	2	600 / 80 Cr.	767
Diploma en Psicoterapia en Servicios de Salud Orientaciones: Psicoterapia cognitivo conductual, Psicoterapia psicoanalítica, Psicoterapia sistémica, Psicodrama, IPPAO (Intervenciones psicoterapéuticas con afecciones orgánicas)	Montevideo	2008	3	636 / 85 Cr.	767
Diploma en Salud Pública	Montevideo	2012	1	900 / 120 Cr.	767
Diploma en Trasplantes de Progenitores Hematopoyéticos	Montevideo	2007	1,5	4.368 / 291 Cr.	767
Diploma en Urología Pediátrica	Montevideo	2006	2	1.920 / 256 Cr.	767
Diploma de Especialización en Bioinformática (CC)	Montevideo	2010	1	60 Cr.	767
Diploma de Posgrado en Gestión de Servicios de Salud (CC)	Montevideo	2004	1	85,33 Cr	767

OFERTA ACADÉMICA - 2019

Escuela de Parteras

Carreras de Grado	Se dicta en	Plan de estudio	Duración en años	Créditos / Horas	Código CINE (1)
Obstetra - Partera	Montevideo	1996	4	5.450	665
Licenciado en Obstetricia (carrera binacional)	Paysandú, Entre Ríos-Argentina	2004	4	4.180	665

Escuela Universitaria de Tecnología Médica-EUTM

Carreras de Grado					
Licenciado en Fisioterapia	Montevideo, Paysandú	2006	4	4.050	665
Licenciado en Fonoaudiología	Montevideo	2006	4	4.665	665
Licenciado en Imagenología	Montevideo, Paysandú	2006	4	4.070	665
Licenciado en Instrumentación Quirúrgica	Montevideo, Paysandú	2006	4	4.932	665
Licenciado en Laboratorio Clínico	Montevideo, Paysandú	2006	4	3.880	665
Licenciado en Neumocardiología	Montevideo	2006	4	3.418	665
Licenciado en Neurofisiología Clínica	Montevideo	2006	4	3.674	665
Licenciado en Oftalmología	Montevideo	2006	4	3.733	665
Licenciado en Psicomotricidad	Montevideo, Paysandú	2006	4	3.688	665
Licenciado en Registros Médicos	Montevideo	2006	4	4.030	665
Licenciado en Terapia Ocupacional	Montevideo	2006	4	290 Cr.	665
Carreras Técnicas y Tecnológicas					
Técnico en Anatomía Patológica	Montevideo, Paysandú	2006	3	1.196	554
Técnico en Hemoterapia	Montevideo, Paysandú,	2006	3	2.840	554
Técnico en Podología	Montevideo, Paysandú	2006	3	2.450	554
Técnico en Radioisótopos	Montevideo	2006	3	2.740	554
Tecnólogo en Cosmetología Médica	Montevideo	2006	3	3.550	554
Tecnólogo en Radioterapia	Montevideo	2006	3	3.025	554
Tecnólogo en Salud Ocupacional	Paysandú	2006	3	3.069	554
Títulos Intermedios					
Tecnólogo en Registros Médicos	Montevideo	2006	3	2.980	554

Fuente: Facultad de Medicina, Escuela de Graduados, Escuela de Parteras y Escuela Universitaria de Tecnología Médica-EUTM

Notas: S/D: Sin dato
(CC) - Carrera Compartida

PROINBIO - Programa para la Investigación Biomédica

(1)Código CINE: Clasificación Internacional Normalizada de la Educación

Los códigos corresponden a:

Nivel 5: Educación terciaria de ciclo corto

Nivel 6: Educación terciaria de grado

Nivel 7: Maestría, especialización o equivalente

Nivel 8: Nivel de doctorado o equivalente



UNIVERSIDAD
DE LA REPÚBLICA
URUGUAY

Universidad de la República - Uruguay

Producción y elaboración de contenidos:

Dirección General de Planeamiento

<https://planeamiento.udelar.edu.uy>

Correo: dgplan@udelar.edu.uy