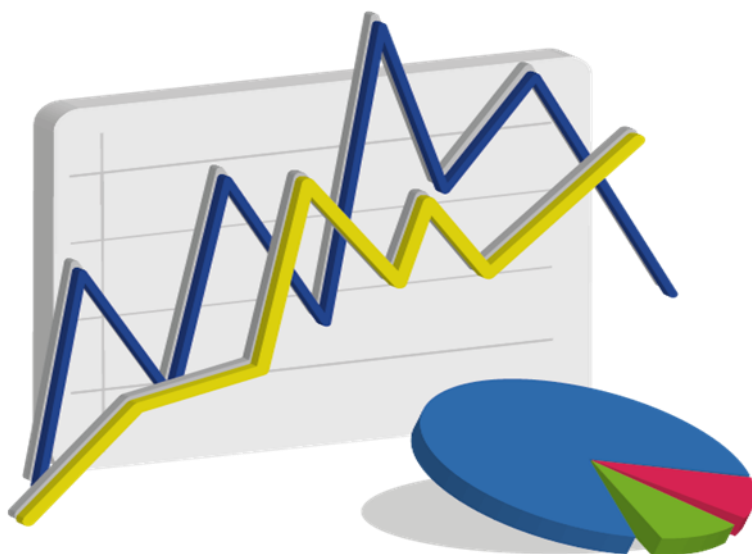


SÍNTESIS ESTADÍSTICA POR SERVICIO UNIVERSITARIO

Diciembre 2021

**FACULTAD de HUMANIDADES y CIENCIAS
de la EDUCACIÓN**

Universidad de la República



ESTUDIANTES

Ingresos de estudiantes a servicio por sexo - 2020

Servicio	Varón	Mujer	Total	Porcentaje
Humanidades y Ciencias de la Educación (Montevideo)	398	855	1.253	86,1%
Humanidades y Ciencias de la Educación (Maldonado)	66	100	166	11,4%
Humanidades y Ciencias de la Educación (Paysandú)	1	19	20	1,4%
Humanidades y Ciencias de la Educación (Tacuarembó)	8	8	16	1,1%
Total	473	982	1.455	100,0%
Porcentaje	32,5%	67,5%	100,0%	

Fuente: Sistema de Gestión Administrativa de la Enseñanza - SGAE

Generación de ingreso a Servicio: comprende a todos los estudiantes que ingresan por primera vez al servicio, en un año dado, a alguna carrera terciaria y/o de grado. Se considera cada carrera compartida y cada CIO como un Servicio aparte. (Resolución N° 15 del CDC, de fecha 23/10/12)

Ingresos de estudiantes a carrera por sexo - 2020

Carreras	Varón	Mujer	Total	Porcentaje
Licenciado en Ciencias Antropológicas	73	140	213	11,8%
Licenciado en Educación	59	155	214	11,8%
Licenciado en Filosofía	112	150	262	14,5%
Licenciado en Historia	130	111	241	13,3%
Licenciado en Letras	39	145	184	10,2%
Licenciado en Lingüística	30	74	104	5,8%
Licenciado en Turismo (Maldonado)	66	106	172	9,5%
Licenciado en Turismo (Salto)	0	1	1	0,1%
Técnico Universitario en Bienes Culturales (Paysandú)	1	20	21	1,2%
Técnico Universitario en Bienes Culturales (Tacuarembó)	9	9	18	1,0%
Técnico Universitario en Corrección de Estilo (Lengua Española)	50	278	328	18,2%
Tecnólogo en Interpretación y Traducción LSU, Lengua de Señas Uruguaya - Español	7	41	48	2,6%
Total	576	1.230	1.806	100,0%
Porcentaje	31,9%	68,1%	100,0%	

Fuente: Sistema de Gestión Administrativa de la Enseñanza - SGAE

Generación de Ingreso a Carrera: comprende a los estudiantes que ingresan por primera vez a una carrera terciaria y/o de grado, en un año dado. No se consideran los estudiantes que ingresan a la carrera a través de un CIO o de un ciclo básico común en años anteriores. No se incluyen los estudiantes con inscripción provisoria por previas, ni los de intercambio. Se incluyen los estudiantes de cortesía diplomática. (Resolución N°15 del CDC de fecha 23/10/12)

Edad de los estudiantes que ingresan - 2020

Edad al ingreso	Varón	Mujer	Total
Media	28,7	28,8	28,7
Mediana	25,0	24,0	25,0

Fuente: Sistema de Gestión Administrativa de la Enseñanza - SGAE

Estudiante activo 2020

Facultad de Humanidades	5.980	Estudiante Activo: Comprende a los estudiantes que registran alguna actividad de rendición de curso o examen en los años 2018 a 2019 en cualquier unidad curricular básica de al menos una carrera del Servicio, y a la generación de ingreso al Servicio del año 2020. Se incluyen en esta definición los niveles de formación y certificaciones contemplados en la Ordenanza de Grado.
-------------------------	-------	---

Fuente: Sistema de Gestión Administrativa de la Enseñanza - SGAE

FormA Estudiantes 2020

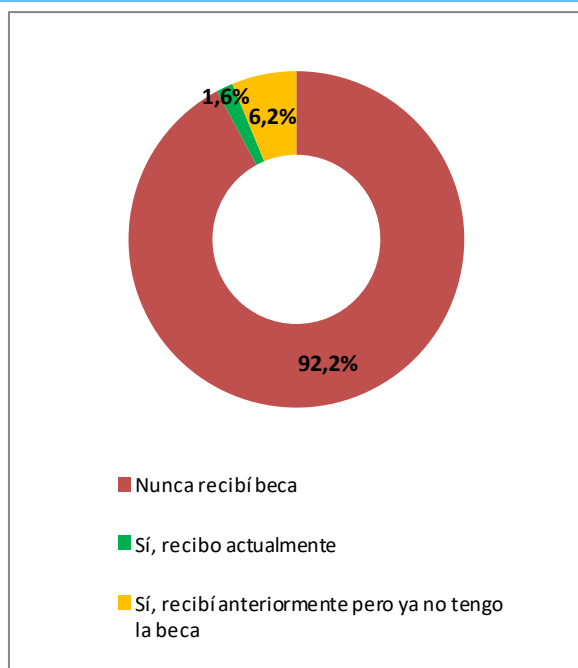
El FormA-Estudiantes es un relevamiento continuo de carácter obligatorio para todos los estudiantes de carreras de grado. Los datos corresponden a las respuestas de los estudiantes del servicio que completaron el formulario durante el año 2020.

Sexo de los estudiantes - 2020

Sexo	Porcentaje
Varón	30,0%
Mujer	70,0%
Total	100,0%

Fuente: FormA-Estudiantes 2020

Becas de los estudiantes - 2020



Fuente: FormA-Estudiantes 2020

Nota: Los porcentajes corresponden a inscripciones a carrera. Un mismo estudiante puede estar inscripto en más de una carrera y, por lo tanto, puede percibir más de un tipo de beca.

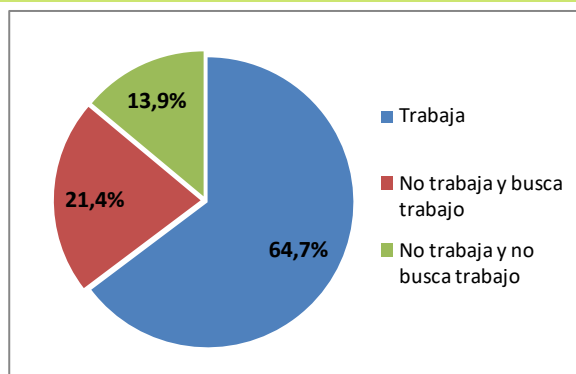
Educación de los padres - 2020

Nivel de educación	Porcentaje
Sin instrucción	0,2%
Educación Primaria incompleta	2,5%
Educación Primaria completa	8,7%
Educación Media incompleta	19,3%
Educación Media completa	14,7%
Terciaria/Grado incompleta	13,0%
Terciaria/Grado completa	31,9%
Posgrado incompleto	0,7%
Posgrado completo	7,4%
No sabe	1,6%
Total	100,0%

Fuente: FormA-Estudiantes 2020

Nota: El porcentaje corresponde al máximo nivel educativo alcanzado por alguno de los padres

Condición de actividad de los estudiantes - 2020



Fuente: FormA-Estudiantes 2020

Dificultades de los estudiantes - 2020

Niveles de dificultad	Ver	Oír	Caminar	Entender
No tengo dificultad	73,9%	96,1%	96,7%	94,7%
Sí, alguna dificultad	23,3%	3,4%	2,7%	5,0%
Sí, mucha dificultad	2,5%	0,3%	0,4%	0,2%
Sí, no puedo hacerlo	0,3%	0,2%	0,2%	0,1%
Total	100,0%	100,0%	100,0%	100,0%

Fuente: FormA-Estudiantes 2020

EGRESADOS

Egresados por carrera y sexo - 2019

Carreras	Varón	Mujer	Total	Porcentaje
Licenciado en Ciencias Antropológicas	6	8	14	15,2%
Licenciado en Ciencias de la Educación	2	7	9	9,8%
Licenciado en Ciencias Históricas	3	1	4	4,3%
Licenciado en Educación	1	3	4	4,3%
Licenciado en Filosofía	3	0	3	3,3%
Licenciado en Historia	2	0	2	2,2%
Licenciado en Letras	5	2	7	7,6%
Licenciado en Lingüística	1	1	2	2,2%
Licenciado en Turismo (Maldonado)	2	3	5	5,4%
Licenciado en Turismo (Salto)	2	3	5	5,4%
Técnico Binacional en Turismo (Salto)	1	1	2	2,2%
Técnico Universitario en Bienes Culturales (Paysandú)	2	1	3	3,2%
Técnico Universitario en Corrección de Estilo (Lengua Española)	1	15	16	17,4%
Técnico Universitario en Dramaturgia	1	1	2	2,2%
Técnico Universitario en Interpretación LSU-ESP-LSU	0	2	2	2,2%
Técnico Universitario en Museología	0	2	2	2,2%
Tecnólogo en Interpretación LSU-ESP-LSU	1	9	10	10,9%
Total	33	59	92	100,0%
Porcentaje	35,9%	64,1%	100,0%	

Fuente: Sistema de Gestión Administrativa de Enseñanza - SGAE

Edad de los egresados - 2019

Edad al egreso	Varón	Mujer	Total
Media	34,3	34,8	34,7
Mediana	30,5	32,0	31,0

Fuente: Sistema de Gestión Administrativa de la Enseñanza - SGAE

Egresados según lugar de nacimiento - 2019

Lugar de Nacimiento	Porcentaje
Montevideo	64,4%
Interior	32,9%
Exterior	2,7%
Total	100,0%

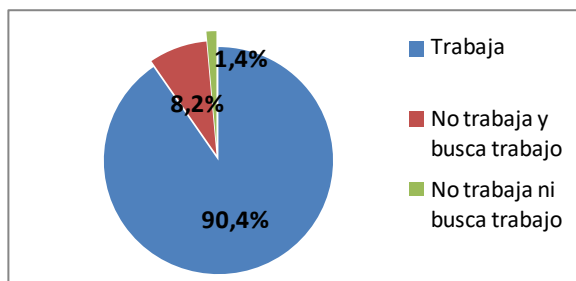
Fuente: Formulario estadístico de egreso 2019

Egresados según lugar de residencia - 2019

Lugar de Residencia	Porcentaje
Montevideo	63,0%
Interior	37,0%
Exterior	0,0%
Total	100,0%

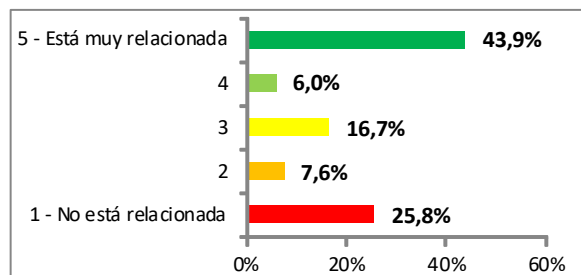
Fuente: Formulario estadístico de egreso 2019

Situación laboral de los egresados - 2019



Fuente: Formulario estadístico de egreso 2019

Relación entre la ocupación y la carrera de los egresados - 2019



Fuente: Formulario estadístico de egreso 2019

ESTUDIANTES DE POSGRADO

Ingresos de estudiantes por carrera y sexo - 2020

Carreras	Varón	Mujer	Total	Porcentaje
Doctorado en Educación	5	7	12	7,2%
Doctorado en Filosofía	2	2	4	2,4%
Maestría en Ciencias Humanas	43	101	144	86,2%
Maestría en Ciencias Humanas (1)	1	6	7	4,2%
Total	51	116	167	100,0%
Porcentaje	30,5%	69,5%	100,0%	

Nota: (1) Inscripción provisoria sujeta a aprobación del Consejo de Facultad

Fuente: Sistema de Gestión Administrativa de Enseñanza - SGAE

Egresos de estudiantes por carrera y sexo - 2019

Carreras	Varón	Mujer	Total	Porcentaje
Doctorado en Antropología	1	1	2	1,6%
Doctorado en Filosofía	0	1	1	0,8%
Doctorado en Historia	2	0	2	1,6%
Doctorado en Letras	1	1	2	1,5%
Doctorado en Lingüística	1	2	3	2,3%
Maestría en Ciencias Humanas - Antropología de la Cuenca del Plata	2	2	4	3,1%
Maestría en Ciencias Humanas - Estudios Latinoamericanos	0	2	2	1,5%
Maestría en Ciencias Humanas - Filosofía Contemporánea	4	1	5	3,8%
Maestría en Ciencias Humanas - Historia Rioplatense	2	0	2	1,5%
Maestría en Ciencias Humanas - Lenguaje, Cultura y Sociedad	1	1	2	1,5%
Maestría en Ciencias Humanas - Teoría e Historia del Teatro	0	3	3	2,3%
Maestría en Ciencias Humanas - Teorías y Prácticas Educativas	0	2	2	1,5%
Maestría en Gramática de Español (IPES-ANEP)	0	1	1	0,8%
Diploma de Especialización en Ciencias Humanas opción Estudios Agrarios Latinoamericanos	4	6	10	7,7%
Diploma de Especialización en Dificultades del Aprendizaje (IPES-ANEP)	3	71	74	56,9%
Diploma de Especialización en Enseñanza de Lenguas, mención Español Lengua Extranjera	1	9	10	7,7%
Diploma en Gestión de Instituciones Educativas (IPES-ANEP)	0	1	1	0,8%
Especialización en Gramática del Español (IPES-ANEP)	2	2	4	3,1%
Total	24	106	130	100,0%
Porcentaje	18,5%	81,5%	100,0%	

Fuente: Sistema de Gestión Administrativa de Enseñanza - SGAE

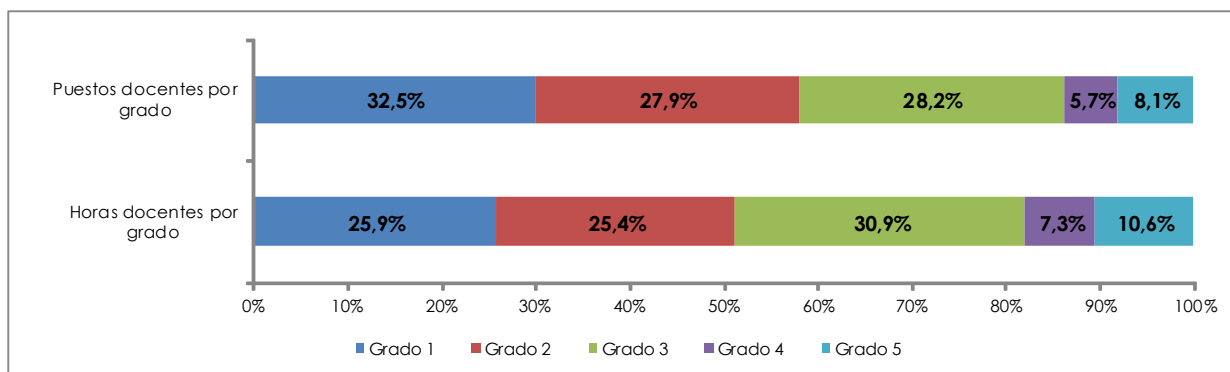
CAPITAL HUMANO - DOCENTES

Puestos y horas docentes por grado - 2020

	Grado 1	Grado 2	Grado 3	Grado 4	Grado 5	Total
Puestos	115	107	108	22	31	383
Horas	2.289	2.253	2.735	642	934	8.853
Horas Promedio	19,9	21,1	25,3	29,2	30,1	23,1

Docentes	101	91	102	21	30	345
-----------------	-----	----	-----	----	----	------------

Fuente: Sistema Integral de Administración de Personal-SIAP - Padrón abril 2020



Fuente: Sistema Integral de Administración de Personal-SIAP - Padrón abril 2020

Puestos docentes por grado según dedicación horaria semanal - 2020

Horas por tramos	Mayor grado docente en el Servicio					Total	Porcentaje
	Grado 1	Grado 2	Grado 3	Grado 4	Grado 5		
Hasta 10	25	13	8	4	0	50	13,1%
11 a 20	57	59	49	3	12	180	47,0%
21 a 30	21	25	22	4	2	74	19,3%
31 a 40	9	8	7	1	2	27	7,1%
Más de 40	3	1	3	0	0	7	1,8%
Dedicación Total	0	1	19	10	15	45	11,8%
Total	115	107	108	22	31	383	100,0%

Fuente: Sistema Integral de Administración de Personal-SIAP - Padrón abril 2020

CAPITAL HUMANO - FUNCIONARIOS TÉCNICOS, ADMINISTRATIVOS y de SERVICIO

Puestos y Horas Técnicos, Administrativos y de Servicio (TAS) por escalafón - 2020

Escalafón	Puestos	Porcentaje	Horas	Porcentaje
A - Profesional	13	13,0%	536	13,2%
B - Técnico	5	5,0%	216	5,3%
C - Administrativo	44	44,0%	1.780	43,8%
D - Especializado	4	4,0%	176	4,3%
E - Oficios	18	18,0%	720	17,7%
F - Servicios Generales	16	16,0%	640	15,7%
R - Renovación Pte. Conocimiento	0	0,0%	0	0,0%
Total	100	100,0%	4.068	100,0%

Fuente: Sistema Integral de Administración de Personal-SIAP - Padrón abril 2020

Capacitación de Técnicos, Administrativos y de Servicio (TAS) - 2020

Nº Total de asistentes a cursos	47
---------------------------------	----

Fuente: Instituto de Capacitación y Formación (ICF)

EJECUCIÓN PRESUPUESTAL

Retribuciones Personales	Gastos de funcionamiento	Inversiones	Ejecución 2020
396.951.364	22.850.129	6.448.729	426.250.222
93%	5%	2%	100%

Nota: Precios corrientes.

Incluye todas las financiaciones, excepto Tipo de Crédito 2: Multas y Licencias sin sueldo y Tipo de Crédito 1: Saldos de Ejercicios anteriores

Fuente: Dirección General de Administración Financiera - DGAF

INFRAESTRUCTURA

Área edilicia 2020

Total	8.556 m²
--------------	----------------------------

Fuente: Dirección General de Arquitectura - DGA

EDUCACIÓN PERMANENTE

Cursos y participantes - 2020

Cursos	Nº de cursos	Participantes
Presenciales	0	0
A distancia	10	247
Otras actividades	1	18
Total	11	265

Fuente: Comisión Sectorial de Educación Permanente - CSEP

OFERTA ACADÉMICA - 2020

Carreras de Grado	Se dicta en	Plan de estudio	Duración en años	Créditos / Horas	Código CINE (1)
Licenciado en Biología Humana (CC)	Montevideo, Salto, Rivera, Paysandú, Tacuarembó	2004	4	360 Cr.	665
Licenciado en Ciencias Antropológicas	Montevideo	2014	4	360 Cr.	665
Licenciado en Educación	Montevideo	2014	4	360 Cr.	665
Licenciado en Filosofía	Montevideo	2010	4	360 Cr.	665
Licenciado en Historia	Montevideo	2014	4	360 Cr.	665
Licenciado en Letras	Montevideo	2014	4	360 Cr.	665
Licenciado en Lingüística	Montevideo	2014	4	360 Cr.	665
Licenciado en Turismo	Maldonado, Salto	2014	4	360 Cr.	665
Carreras Técnicas y Tecnológicas					
Técnico Universitario en Bienes Culturales menciones: Patrimonio, Historia Local y Regional	Tacuarembó, Paysandú	2013	2,5	200 Cr.	554
Técnico Universitario en Corrección de Estilo (Lengua Española)	Montevideo	2014	2	180 Cr.	554
Técnico Universitario en Dramaturgia - (EMAD)	Montevideo	2015	2	180 Cr.	554
Técnico Universitario en Interpretación y Traducción LSU - Español LSU: Lengua de Señas Uruguayas	Montevideo, Salto, Tacuarembó	2014	3	270 Cr.	554
Carreras de Posgrado					
Doctorado en Humanidades					
mención Historia	Montevideo	2014	2	100 Cr.	864
mención Filosofía	Montevideo	2014	2	100 Cr.	864
mención Letras	Montevideo	2014	2	100 Cr.	864
mención Lingüística	Montevideo	2014	2	100 Cr.	864
mención Antropología	Montevideo	2014	2	100 Cr.	864
mención Educación	Montevideo	2016	2	100 Cr.	864
Maestría en Ciencias Humanas					
opción Antropología de la Cuenca del Plata	Montevideo	2000	2	100 Cr.	767
opción Estudios Latinoamericanos	Montevideo	2008	2	100 Cr.	767
opción Filosofía Contemporánea	Montevideo	2000	2	100 Cr.	767
opción Historia Rioplatense	Montevideo	2000	2	100 Cr.	767
opción Lenguaje, Cultura y Sociedad	Montevideo	2008	2	100 Cr.	767
opción Literatura Latinoamericana	Montevideo	2000	2	100 Cr.	767
opción Teoría e Historia del Teatro	Montevideo	2008	2	100 Cr.	767
opción Teorías y Prácticas en Educación	Montevideo	2015	2	100 Cr.	767
Maestría en Enseñanza Universitaria (CC)	Montevideo	2006	2	1.500/100 Cr.	767
Maestría en Gramática del Español (en convenio con ANEP)	Montevideo	2014	2	1.500/100 Cr.	767
Maestría en Políticas Culturales - CURE	Maldonado	2019	2	140 Cr.	767
Diploma de Especialización en Ciencias Humanas opción Teorías y Prácticas en Educación	Montevideo	2015	1	60 Cr.	767
Diploma de Especialización en Ciencias Humanas opción Estudios Agrarios Latinoamericanos	Montevideo, Buenos Aires	2016	2	200 / 60 Cr.	767
Diploma de Especialización en Dificultades de Aprendizaje (en convenio con ANEP)	Montevideo	2015	2	900 / 60 Cr.	767
Diploma de Especialización en Enseñanza de Lenguas mención Español Lengua Extranjera	Montevideo	2013	1	60 Cr.	767
Especialización en Enseñanza Universitaria (CC)	Montevideo	2006	1	900 / 60 Cr.	767
Especialización en Gramática del Español (en convenio con ANEP)	Montevideo	2014	2	900 / 60 Cr.	767

Fuente: Facultad de Humanidades y Ciencias de la Educación

Notas: (CC) - Carrera Compartida, ANEP - Administración Nacional de Educación Pública, EMAD - Escuela Multidisciplinaria de Arte Dramático.

(1) Código CINE: Clasificación Internacional Normalizada de la Educación. Los códigos corresponden a: Nivel 5: Educación terciaria de ciclo corto. Nivel 6: Educación terciaria de grado. Nivel 7: Maestría, especialización o equivalente. Nivel 8: Nivel de doctorado o equivalente.



UNIVERSIDAD
DE LA REPÚBLICA
URUGUAY

Universidad de la República - Uruguay

Producción y elaboración de contenidos:

Dirección General de Planeamiento

<https://planeamiento.udelar.edu.uy>

Correo: dgplan@udelar.edu.uy