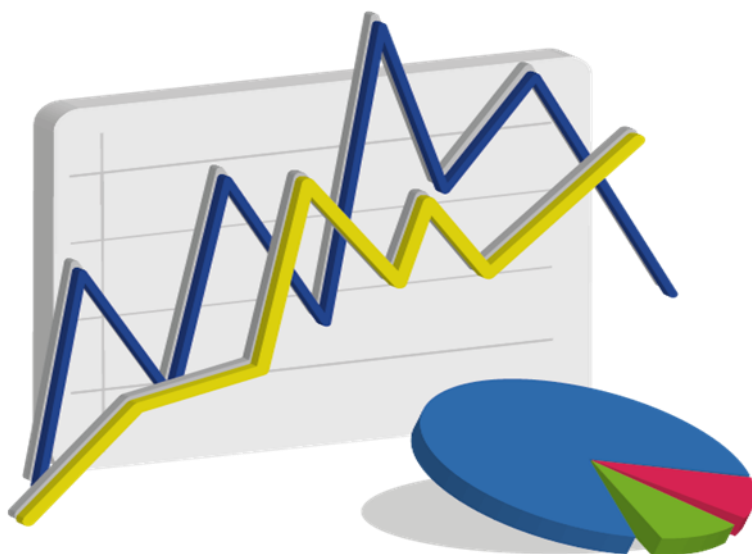


SÍNTESIS ESTADÍSTICA POR SERVICIO UNIVERSITARIO

Datos 2021

**FACULTAD de HUMANIDADES y CIENCIAS
de la EDUCACIÓN**

Universidad de la República



ESTUDIANTES

Ingresos de estudiantes a servicio por sexo - 2021

Servicio	Varón	Mujer	Total	Porcentaje
Humanidades y Ciencias de la Educación (Montevideo)	512	1.051	1.563	93,0%
Humanidades y Ciencias de la Educación (Montevideo-Interior)	4	2	6	0,4%
Humanidades y Ciencias de la Educación (Paysandú)	6	18	24	1,4%
Humanidades y Ciencias de la Educación (Salto)	22	49	71	4,2%
Humanidades y Ciencias de la Educación (Tacuarembó)	7	9	16	1,0%
Total	551	1.129	1.680	100,0%
Porcentaje	32,8%	67,2%	100,0%	

Fuente: Sistema de Gestión Administrativa de la Enseñanza - SGAE

Generación de ingreso a Servicio: comprende a todos los estudiantes que ingresan por primera vez al servicio, en un año dado, a alguna carrera terciaria y/o de grado. Se considera cada carrera compartida y cada CIO como un Servicio aparte. (Resolución N° 15 del CDC, de fecha 23/10/12)

Ingresos de estudiantes a carrera por sexo - 2021

Carreras	Varón	Mujer	Total	Porcentaje
Licenciado en Ciencias Antropológicas	93	164	257	11,8%
Licenciado en Educación	74	273	347	16,0%
Licenciado en Filosofía	149	210	359	16,5%
Licenciado en Historia	159	118	277	12,8%
Licenciado en Letras	61	183	244	11,2%
Licenciado en Lingüística	34	97	131	6,0%
Licenciado en Turismo (Salto)	23	38	61	2,8%
Técnico Universitario en Bienes Culturales (Paysandú)	6	21	27	1,2%
Técnico Universitario en Bienes Culturales (Tacuarembó)	10	13	23	1,1%
Técnico Universitario en Corrección de Estilo (Lengua Española)	57	345	402	18,5%
Técnico Universitario en Dramaturgia	10	15	25	1,2%
Tecnólogo en Interpretación y Traducción LSU - Español (Salto)	4	14	18	0,8%
Total	680	1.491	2.171	100,0%
Porcentaje	31,3%	68,7%	100,0%	

Fuente: Sistema de Gestión Administrativa de la Enseñanza - SGAE

Generación de Ingreso a Carrera: comprende a los estudiantes que ingresan por primera vez a una carrera terciaria y/o de grado, en un año dado. No se consideran los estudiantes que ingresan a la carrera a través de un CIO o de un ciclo básico común en años anteriores. No se incluyen los estudiantes con inscripción provisoria por previas, ni los de intercambio. Se incluyen los estudiantes de cortesía diplomática. (Resolución N°15 del CDC de fecha 23/10/12)

Edad de los estudiantes que ingresan - 2021

Edad al ingreso	Varón	Mujer	Total
Media	30,5	30,3	30,4
Mediana	27,0	27,0	27,0

Fuente: Sistema de Gestión Administrativa de la Enseñanza - SGAE

Estudiante activo 2021

Facultad Humanidades y Ciencias de la Educación	7.450	Estudiante Activo: Comprende a los estudiantes que registran alguna actividad de rendición de curso o examen en los años 2019 a 2020 en cualquier unidad curricular básica de al menos una carrera del Servicio, y a la generación de ingreso al Servicio del año 2021. Se incluyen en esta definición los niveles de formación y certificaciones contemplados en la Ordenanza de Grado.
---	-------	---

Fuente: Sistema de Gestión Administrativa de la Enseñanza - SGAE

FormA Estudiantes 2021

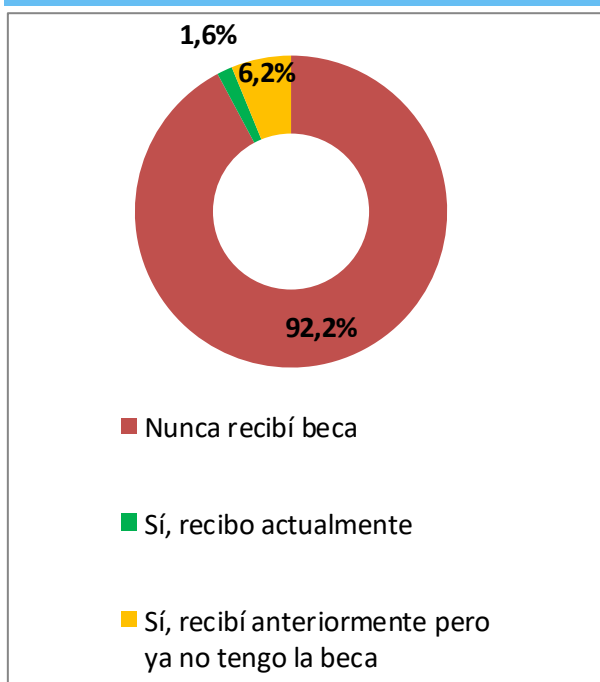
El FormA-Estudiantes es un relevamiento continuo de carácter obligatorio para todos los estudiantes de carreras de grado. Los datos corresponden a las respuestas de los estudiantes del servicio que completaron el formulario durante el año 2021.

Sexo de los estudiantes - 2021

Sexo	Porcentaje
Varón	30,0%
Mujer	70,0%
Total	100,0%

Fuente: FormA-Estudiantes 2021

Becas de los estudiantes - 2021



Fuente: FormA-Estudiantes 2021

Nota: Los porcentajes corresponden a inscripciones a carrera. Un mismo estudiante puede estar inscripto en más de una carrera y, por lo tanto, puede percibir más de un tipo de beca.

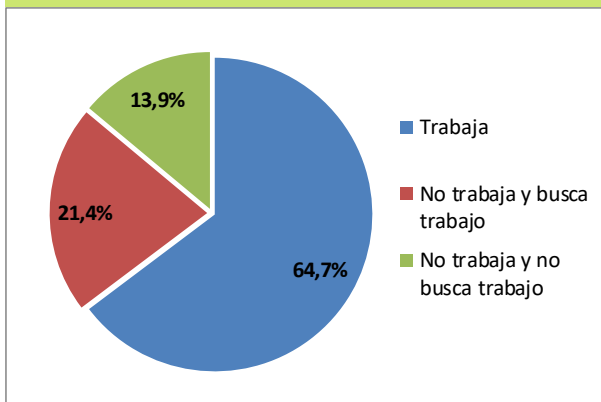
Educación de los padres - 2021

Nivel de educación	Porcentaje
Sin instrucción	0,2%
Educación Primaria incompleta	2,4%
Educación Primaria completa	8,7%
Educación Media incompleta	19,3%
Educación Media completa	14,7%
Terciaria/Grado incompleta	13,0%
Terciaria/Grado completa	31,9%
Posgrado incompleto	0,7%
Posgrado completo	7,4%
No sabe	1,6%
Total	100,0%

Fuente: FormA-Estudiantes 2021

Nota: El porcentaje corresponde al máximo nivel educativo alcanzado por alguno de los padres

Condición de actividad de los estudiantes - 2021



Fuente: FormA-Estudiantes 2021

Dificultades de los estudiantes - 2020

Niveles de dificultad	Ver	Oír	Caminar	Entender
No tengo dificultad	73,9%	96,1%	96,7%	94,7%
Sí, alguna dificultad	23,3%	3,4%	2,7%	5,0%
Sí, mucha dificultad	2,5%	0,3%	0,4%	0,2%
Sí, no puedo hacerlo	0,3%	0,2%	0,2%	0,1%
Total	100,0%	100,0%	100,0%	100,0%

Fuente: FormA-Estudiantes 2021

EGRESADOS

Egresados por carrera y sexo - 2020

Carreras	Varón	Mujer	Total	Porcentaje
Licenciado en Ciencias Antropológicas	5	7	12	13,19
Licenciado en Ciencias de la Educación	5	11	16	17,58
Licenciado en Ciencias Históricas	2	2	4	4,40
Licenciado en Educación	2	3	5	5,49
Licenciado en Filosofía	4	4	8	8,79
Licenciado en Letras	2	1	3	3,30
Licenciado en Lingüística	1	4	5	5,49
Licenciado en Turismo (Maldonado)	2	3	5	5,49
Técnico Universitario en Interpretación LSU-ESP-LSU	0	2	2	2,20
Tecnólogo en Interpretación LSU-ESP-LSU	1	12	13	14,29
Técnico Universitario en Corrección de Estilo (Lengua Española)	3	14	17	18,68
Técnico Universitario en Dramaturgia	0	1	1	1,10
Total	27	64	91	100,0%
Porcentaje	29,67	70,33	100	

Fuente: Sistema de Gestión Administrativa de Enseñanza - SGAE

Edad de los egresados - 2020

Edad al egreso	Varón	Mujer	Total
Media	36,7	37,3	37,1
Mediana	36,0	33,0	35,0

Fuente: Sistema de Gestión Administrativa de la Enseñanza - SGAE

Egresados según lugar de nacimiento - 2020

Lugar de Nacimiento	Porcentaje
Montevideo	55,8%
Interior	39,5%
Sin dato	2,3%
Exterior	2,3%
Total	100,0%

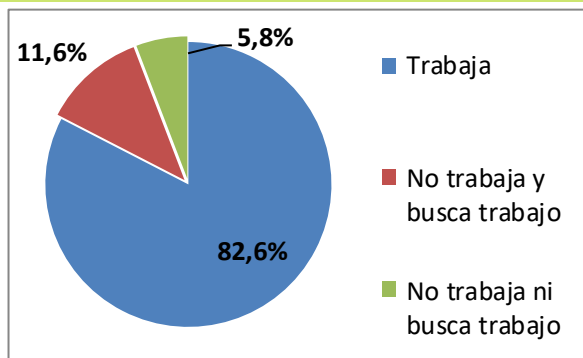
Fuente: Formulario estadístico de egreso 2020

Egresados según lugar de residencia - 2020

Lugar de Residencia	Porcentaje
Montevideo	60,5%
Interior	36,0%
Exterior	3,5%
Total	100,0%

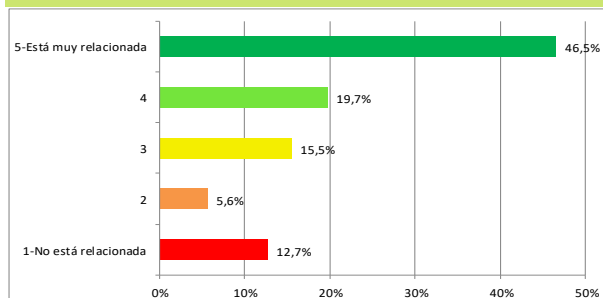
Fuente: Formulario estadístico de egreso 2020

Situación laboral de los egresados - 2020



Fuente: Formulario estadístico de egreso 2018

Relación entre la ocupación y la carrera de los egresados - 2020



Fuente: Formulario estadístico de egreso 2018

ESTUDIANTES DE POSGRADO

Ingresos de estudiantes por carrera y sexo - 2021

Carreras	Varón	Mujer	Total	Porcentaje
Doctorado en Antropología	1	5	6	2,7%
Doctorado en Historia	6	2	8	3,6%
Doctorado en Letras	1	1	2	0,9%
Doctorado en Lingüística	0	4	4	1,8%
Maestría en Ciencias Humanas	20	36	56	25,2%
Maestría en Políticas Culturales (Maldonado)	1	0	1	0,5%
Maestría en Políticas Culturales (Maldonado) (1)	7	15	22	9,9%
Especialización en dificultades de Aprendizaje (IPES-ANEP)	8	92	100	45,0%
Diploma en Especialización en Enseñanza de Lenguas- Lengua Extranjera	6	17	23	10,4%
Total	50	172	222	100,0%
Porcentaje	22,5%	77,5%	100,0%	

Fuente: Sistema de Gestión Administrativa de Enseñanza - SGAE

Nota: (1) Inscripción provisoria sujeta a aprobación del Consejo de Facultad.

Egresos de estudiantes por carrera y sexo - 2020

Carreras	Varón	Mujer	Total	Porcentaje
Doctorado en Letras	-	2	2	4,3%
Doctorado en Historia	1	3	4	8,7%
Doctorado en Antropología	1	-	1	2,2%
Maestría en Ciencias Humanas - Antropología de la Cuenca del Plata	-	8	8	17,4%
Maestría en Ciencias Humanas - Estudios Latinoamericanos	2	3	5	10,9%
Maestría en Ciencias Humanas - Filosofía Contemporánea	7	1	8	17,4%
Maestría en Ciencias Humanas - Historia Rioplatense	-	1	1	2,2%
Maestría en Ciencias Humanas - Lenguaje, Cultura y Sociedad	-	4	4	8,7%
Maestría en Ciencias Humanas - Literatura Latinoamericana	-	6	6	13,0%
Maestría en Ciencias Humanas - Teoría e Historia del Teatro	1	1	2	4,3%
Maestría en ciencias Humanas opción Teorías y Prácticas Educativas	3	1	4	8,7%
Diploma de Especialista en Enseñanza de Lenguas- Mención; Español Lengua Extranjera	-	1	1	2,2%
Total	15	31	46	100,0%
Porcentaje	32,6%	67,4%	100,0%	

Fuente: Sistema de Gestión Administrativa de Enseñanza - SGAE

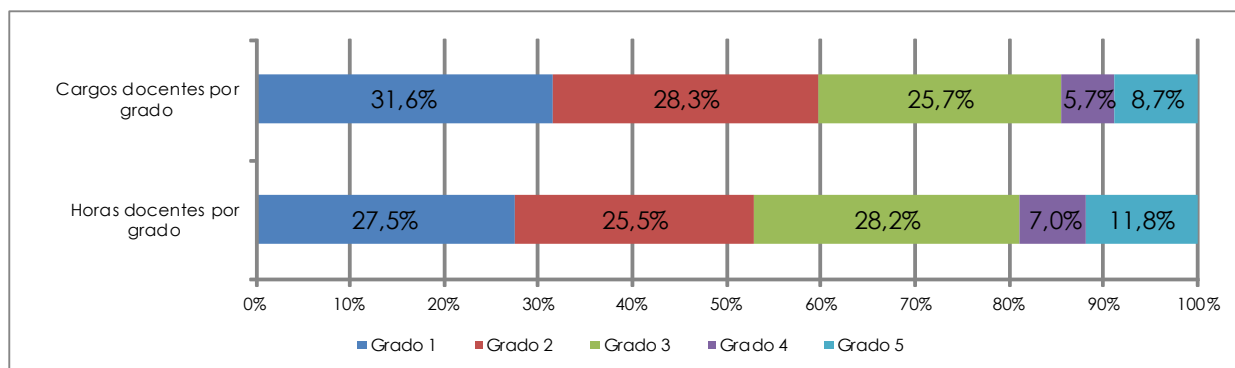
CAPITAL HUMANO - DOCENTES

Cargos y horas docentes por grado - 2021

	Grado 1	Grado 2	Grado 3	Grado 4	Grado 5	Total
Cargos	123	110	100	22	34	389
Horas	2.478	2.302	2.543	630	1.064	9.017
Horas Promedio	20,15	20,93	25,43	28,64	31,29	23,18

Docentes	110	100	94	20	32	356
-----------------	-----	-----	----	----	----	------------

Fuente: Sistema Integral de Administración de Personal-SIAP - Padrón abril 2021



Fuente: Sistema Integral de Administración de Personal-SIAP - Padrón abril 2020

Cargos docentes por grado según dedicación horaria semanal - 2021

Horas por tramos	Mayor grado docente en el Servicio					Total	Porcentaje
	Grado 1	Grado 2	Grado 3	Grado 4	Grado 5		
Hasta 10	24	18	5	5	0	52	13,37%
11 a 20	61	57	51	4	11	184	47,30%
21 a 30	23	19	17	1	3	63	16,20%
31 a 40	12	11	7	1	2	33	8,48%
Más de 40	3	2	0	0	0	5	1,29%
Dedicación Total	0	3	20	11	18	52	13,37%
Total	123	110	100	22	34	389	100,0%

Fuente: Sistema Integral de Administración de Personal-SIAP - Padrón abril 2021

CAPITAL HUMANO - FUNCIONARIOS TÉCNICOS, ADMINISTRATIVOS y de SERVICIO

Cargos y Horas Técnicos, Administrativos y de Servicio (TAS) por escalafón - 2021

Escalafón	Cargos	Porcentaje	Horas	Porcentaje
A - Profesional	13	13,13%	528	13,03%
B - Técnico	5	5,05%	216	5,33%
C - Administrativo	43	43,43%	1.764	43,53%
D - Especializado	4	4,04%	176	4,34%
E - Oficios	17	17,17%	688	16,98%
F - Servicios Generales	16	16,16%	640	15,79%
Q- Particular Confianza	1	1,01%	40	-
R - Renovación Pte. Conocimiento	0	0,00%	-	0,00%
Total	99	100,00%	4.052	100,00%

Fuente: Sistema Integral de Administración de Personal-SIAP - Padrón abril 2021

Capacitación de Técnicos, Administrativos y de Servicio (TAS) - 2021

Nº Total de asistentes a cursos	46
---------------------------------	----

Fuente: Instituto de Capacitación y Formación (ICF)

EJECUCIÓN PRESUPUESTAL 2021

Retribuciones Personales	Gastos de funcionamiento	Inversiones	Ejecución 2021
428.859.617	25.787.673	8.722.601	463.369.891
93%	6%	2%	100%

Nota: Precios corrientes.

Incluye todas las financiaciones, excepto Tipo de Crédito 2: Multas y Licencias sin sueldo y Tipo de Crédito 1: Saldos de Ejercicios anteriores

Fuente: Dirección General de Administración Financiera - DGAF

EDUCACIÓN PERMANENTE

Cursos y participantes - 2021

Cursos	Montevideo	Interior	Total
Nº de cursos	19	1	20
Participantes	348	16	364
Total	367	17	384

Fuente: Comisión Sectorial de Educación Permanente - CSEP

OFERTA ACADÉMICA - 2022

Carreras de Grado	Se dicta en	Plan de estudio	Duración en años	Créditos / Horas
Licenciado en Biología Humana (CC)	Montevideo, Salto, Rivera, Paysandú, Tacuarembó	2004	4	360 Cr.
Licenciado en Ciencias Antropológicas	Montevideo	2014	4	360 Cr.
Licenciado en Educación	Montevideo	2014	4	360 Cr.
Licenciado en Filosofía	Montevideo	2010	4	360 Cr.
Licenciado en Historia	Montevideo	2014	4	360 Cr.
Licenciado en Letras	Montevideo	2014	4	360 Cr.
Licenciado en Lingüística	Montevideo	2014	4	360 Cr.
Licenciado en Turismo	Maldonado, Salto	2014	4	360 Cr.
Carreras Técnicas y Tecnológicas				
Técnico Universitario en Bienes Culturales menciones: Patrimonio, Historia Local y Regional	Tacuarembó, Paysandú	2013	2,5	200 Cr.
Técnico Universitario en Corrección de Estilo (Lengua Española)	Montevideo	2014	2	180 Cr.
Técnico Universitario en Dramaturgia - (EMAD)	Montevideo	2015	2	180 Cr.
Técnico Universitario en Interpretación y Traducción LSU - Español LSU: Lengua de Señas Uruguayas	Montevideo, Salto, Tacuarembó	2014	3	270 Cr.
Carreras de Posgrado				
Doctorado en Humanidades				
mención Historia	Montevideo	2014	2	100 Cr.
mención Filosofía	Montevideo	2014	2	100 Cr.
mención Letras	Montevideo	2014	2	100 Cr.
mención Lingüística	Montevideo	2014	2	100 Cr.
mención Antropología	Montevideo	2014	2	100 Cr.
mención Educación	Montevideo	2016	2	100 Cr.
Maestría en Ciencias Humanas				
opción Antropología de la Cuenca del Plata	Montevideo	2000	2	100 Cr.
opción Estudios Latinoamericanos	Montevideo	2008	2	100 Cr.
opción Filosofía Contemporánea	Montevideo	2000	2	100 Cr.
opción Historia Rioplatense	Montevideo	2000	2	100 Cr.
opción Lenguaje, Cultura y Sociedad	Montevideo	2008	2	100 Cr.
opción Literatura Latinoamericana	Montevideo	2000	2	100 Cr.
opción Teoría e Historia del Teatro	Montevideo	2008	2	100 Cr.
opción Teorías y Prácticas en Educación	Montevideo	2015	2	100 Cr.
Maestría en Enseñanza Universitaria (CC)	Montevideo	2006	2	1.500/100 Cr.
Maestría en Gramática del Español (en convenio con ANEP)	Montevideo	2014	2	1.500/100 Cr.
Maestría en Políticas Culturales - CURE	Maldonado	2019	2	140 Cr.
Diploma de Especialización en Ciencias Humanas	Montevideo	2015	1	60 Cr.
Diploma de Especialización en Ciencias Humanas opción Estudios Agrarios Latinoamericanos	Montevideo, Buenos Aires	2016	2	200 / 60 Cr.
Diploma de Especialización en Dificultades de Aprendizaje (en convenio)	Montevideo	2015	2	900 / 60 Cr.
Diploma de Especialización en Enseñanza de Lenguas	Montevideo	2013	1	60 Cr.
Especialización en Enseñanza Universitaria (CC)	Montevideo	2006	1	900 / 60 Cr.
Especialización en Gramática del Español (en convenio con ANEP)	Montevideo	2014	2	900 / 60 Cr.

Fuente: Facultad de Humanidades y Ciencias de la Educación

Notas: (CC) - Carrera Compartida, ANEP - Administración Nacional de Educación Pública, EMAD - Escuela Multidisciplinaria de Arte Dramático.

(1) Código CINE: Clasificación Internacional Normalizada de la Educación. Los códigos corresponden a: Nivel 5: Educación terciaria de ciclo corto. Nivel 6: Educación terciaria de grado. Nivel 7: Maestría, especialización o equivalente. Nivel 8: Nivel de doctorado o equivalente.



UNIVERSIDAD
DE LA REPÚBLICA
URUGUAY

Universidad de la República - Uruguay

Producción y elaboración de contenidos:

Dirección General de Planeamiento

<https://planeamiento.udelar.edu.uy>

Correo: dgplan@udelar.edu.uy