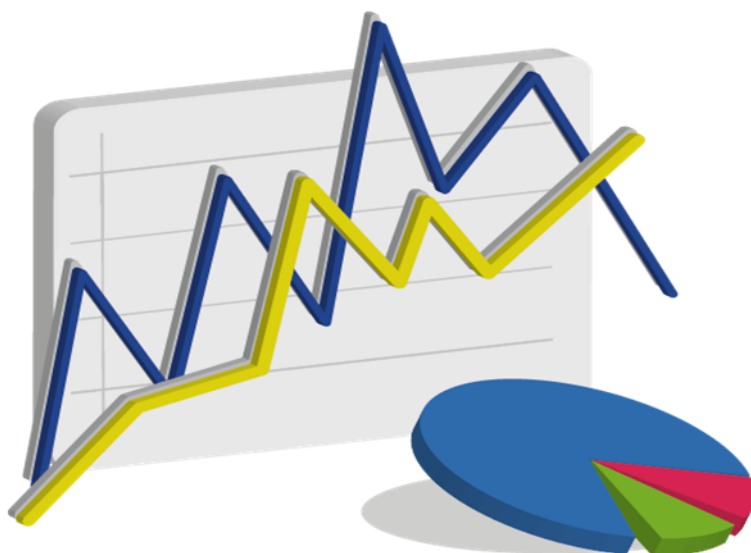


SÍNTESIS ESTADÍSTICA POR SERVICIO UNIVERSITARIO

Datos 2021

FACULTAD de INGENIERÍA

Universidad de la República



ESTUDIANTES

Ingresos de estudiantes a servicios por sexo - 2021

Servicio	Varón	Mujer	Total	Porcentaje
Ingeniería (Montevideo)	1288	432	1720	81,7%
Ingeniería (Maldonado)	157	29	186	8,8%
Ingeniería (Maldonado-San José)	1	0	1	0,0%
Ingeniería (Montevideo-Interior)	13	3	16	0,8%
Ingeniería (Paysandú)	62	4	66	3,1%
Ingeniería (Salto)	28	17	45	2,1%
Ingeniería (San José)	28	5	33	1,6%
Ingeniería (Rocha)	28	9	37	1,8%
Total	1.605	499	2.104	100,00%
Porcentaje	76,3%	23,7%	100,0%	

Fuente: Sistema de Gestión Administrativa de la Enseñanza - SGAE. Universidad Tecnológica del Uruguay - UTEC. Consejo de Educación Técnico Profesional - CETP. Universidad del Trabajo del Uruguay - UTU.

Generación de ingreso a Servicio: comprende a todos los estudiantes que ingresan por primera vez al servicio, en un año dado, a alguna carrera terciaria y/o de grado. Se considera cada carrera compartida y cada CIO como un servicio aparte. (Resolución N° 15 del CDC, de fecha 23/10/12)

Ingresos de estudiantes a carrera por sexo - 2021

Carreras	Varón	Mujer	Total	Porcentaje
Ingeniero Agrimensor	16	16	32	1,2%
Ingeniero Civil	118	100	218	8,4%
Ingeniero de Producción	46	58	104	4,0%
Ingeniero Eléctrico	187	52	239	9,2%
Ingeniero en Computación	888	212	1.100	42,4%
Ingeniero en Sistemas de Comunicación	94	27	121	4,7%
Ingeniero Industrial Mecánico	203	48	251	9,7%
Ingeniero Naval	20	7	27	1,0%
Licenciado en Recursos Hídricos y Riego (Salto)	21	8	29	1,1%
Licenciado en Computación	4	2	6	0,2%
Licenciado en Ingeniería Biológica	22	24	46	1,8%
Licenciado en Ingeniería Biológica (Salto)	7	9	16	0,6%
Licenciado en Ingeniería Biológica (Paysandú)	4	2	6	0,2%
Tecnólogo Industrial Mecánico (CETP-UTU-UTEC)	45	3	48	1,9%
Tecnólogo Industrial Mecánico (CETP-UTU-UTEC) (Maldonado)	2	0	2	0,1%
Tecnólogo Industrial Mecánico (CETP-UTU-UTEC) (Paysandú)	30	0	30	1,2%
Tecnólogo en Informática (CETP-UTU-UTEC) (Maldonado)	170	30	200	7,7%
Tecnólogo en Informática (CETP-UTU-UTEC) (Paysandú)	29	1	30	1,2%
Tecnólogo en Informática (CETP-UTU-UTEC) (San José)	31	5	36	1,4%
Tecnólogo en Telecomunicaciones	9	4	13	0,5%
Tecnólogo en Telecomunicaciones (Rocha)	29	10	39	1,5%
Total	1.975	618	2593	100,0%
Porcentaje	76,2%	23,8%	100,0%	

Fuente: Sistema de Gestión Administrativa de la Enseñanza - SGAE. Universidad Tecnológica del Uruguay - UTEC. Consejo de Educación Técnico Profesional - CETP. Universidad del Trabajo del Uruguay - UTU.

Generación de Ingreso a Carrera: comprende a los estudiantes que ingresan por primera vez a una carrera terciaria y/o de grado, en un año dado. No se consideran los estudiantes que ingresan a la carrera a través de un CIO o de un ciclo básico común en años anteriores. No se incluyen los estudiantes con inscripción provisoria por previas, ni los de intercambio. Se incluyen los estudiantes de cortesía diplomática. (Resolución N°15 del CDC de fecha 23/10/12)

ESTUDIANTES

Edad de los estudiantes que ingresan - 2021

Edad al ingreso	Varón	Mujer	Total
Media	20,7	20,9	20,7
Mediana	18,0	18,0	18,0

Fuente: Sistema de Gestión Administrativa de la Enseñanza - SGAE

Estudiante activo 2021

Facultad de Ingeniería	11.433	<p>Estudiante Activo: Comprende a los estudiantes que registran alguna actividad de rendición de curso o examen en los años 2019 a 2020 en cualquier unidad curricular básica de al menos una carrera del Servicio, y a la generación de ingreso al Servicio del año 2021. Se incluyen en esta definición los niveles de</p>
------------------------	--------	---

Fuente: Sistema de Gestión Administrativa de la Enseñanza - SGAE

FormA Estudiantes 2021

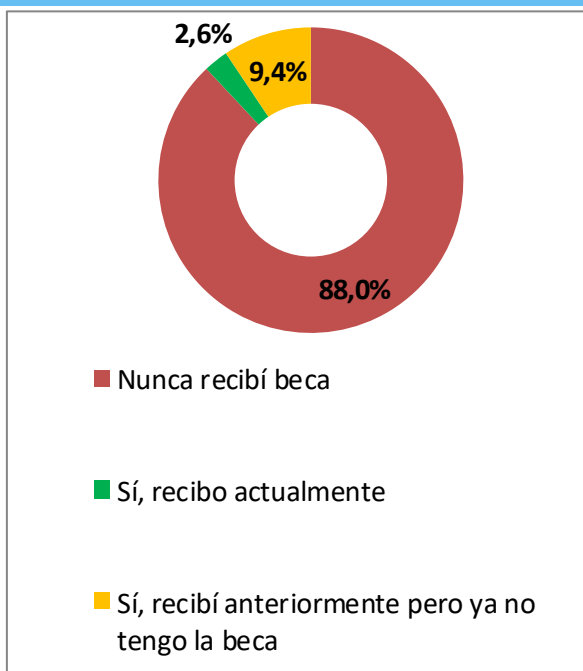
El FormA-Estudiantes es un relevamiento continuo de carácter obligatorio para todos los estudiantes de carreras de grado. Los datos corresponden a las respuestas de los estudiantes del servicio que completaron el formulario durante el año 2021.

Sexo de los estudiantes - 2021

Sexo	Porcentaje
Varón	74,3%
Mujer	25,7%
Total	100,0%

Fuente: FormA-Estudiantes 2021

Becas de los estudiantes - 2021



Fuente: FormA-Estudiantes 2021

Nota: Los porcentajes corresponden a inscripciones a carrera. Un mismo estudiante puede estar inscripto en más de una carrera y, por lo tanto, puede percibir más de un tipo de beca.

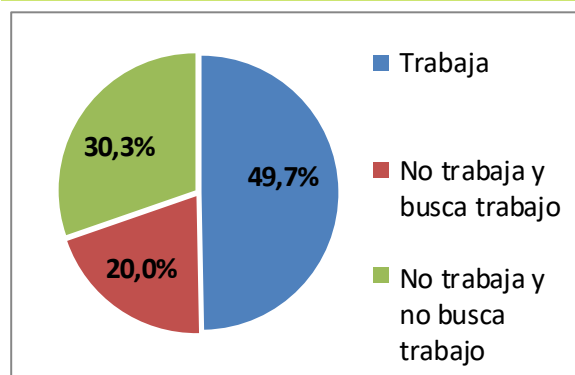
Educación de los padres - 2021

Nivel de educación	Porcentaje
Sin instrucción	0,2%
Educación Primaria incompleta	0,6%
Educación Primaria completa	4,1%
Educación Media incompleta	16,6%
Educación Media completa	14,4%
Terciaria/Grado incompleta	12,8%
Terciaria/Grado completa	38,9%
Posgrado incompleto	0,7%
Posgrado completo	10,3%
No sabe	1,4%
Total	100,0%

Fuente: FormA-Estudiantes 2021

Nota: El porcentaje corresponde al máximo nivel educativo alcanzado por alguno de los padres

Condición de actividad de los estudiantes - 2021



Fuente: FormA-Estudiantes 2021

Dificultades de los estudiantes - 2021

Niveles de dificultad	Ver	Oír	Caminar	Entender
No tengo dificultad	80,8%	97,0%	98,8%	92,2%
Sí, alguna dificultad	17,4%	2,8%	1,0%	7,3%
Sí, mucha dificultad	1,7%	0,1%	0,1%	0,4%
Sí, no puedo hacerlo	0,1%	0,1%	0,1%	0,1%
Total	100,0%	100,0%	100,0%	100,0%

Fuente: FormA-Estudiantes 2021

EGRESADOS

Egresados por carrera y sexo - 2020

Carreras	Varón	Mujer	Total	Porcentaje
Ingeniero Agrimensor	2	4	6	1,7%
Ingeniero Civil	59	16	75	20,7%
Ingeniero en Computación	70	19	89	24,5%
Ingeniero en Producción	17	10	27	7,4%
Ingeniero en Sistemas en Computación	0	1	1	0,3%
Ingeniero Electricista	40	8	48	13,2%
Ingeniero Industrial Mecánico	42	9	51	14,0%
Ingeniero Naval	4	0	4	1,1%
Licenciado en Recursos Hídricos y Riego (Salto)	1	0	1	0,3%
Tecnólogo en Informática (CETP-UTU)	15	5	20	5,5%
Tecnólogo en Informática (CETP-UTU) (Paysandú)	5	2	7	1,9%
Tecnólogo en Informática (CETP-UTU) (San José)	7	0	7	1,9%
Tecnólogo Industrial Mecánico	3	0	3	0,8%
Tecnólogo Mecánico (CETP-UTU)	13	0	13	3,6%
Tecnólogo Mecánico (CETP-UTU) (Paysandú)	6	0	6	1,7%
Tecnólogo en Telecomunicaciones (Rocha)	4	1	5	1,4%
Total	288	75	363	100,0%
Porcentaje	79,3%	20,7%	100,0%	

Fuente: Sistema de Gestión Administrativa de la Enseñanza - SGAE

Edad de los egresados - 2020

Edad al egreso	Varón	Mujer	Total
Media	27,2	27,7	27,3
Mediana	26,0	25,0	26,0

Fuente: Sistema de Gestión Administrativa de la Enseñanza - SGAE

Egresados según lugar de nacimiento - 2020

Lugar de Nacimiento	Porcentaje
Montevideo	65,0%
Interior	31,3%
Sin dato	0,6%
Exterior	3,1%
Total	100,0%

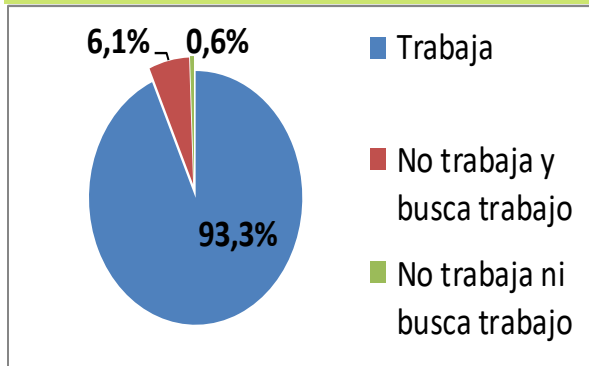
Fuente: Form A - Egresos 2020

Egresados según lugar de residencia - 2020

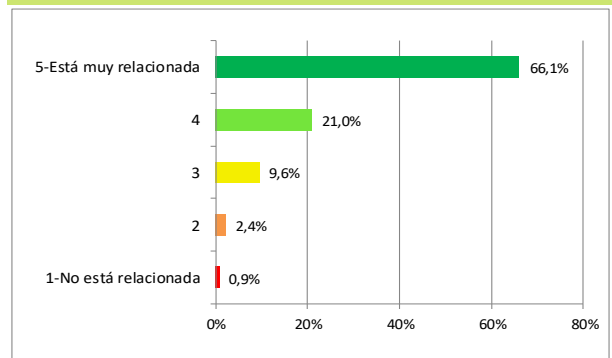
Lugar de Residencia	Porcentaje
Montevideo	77,9%
Interior	21,8%
Exterior	0,3%
Total	100,0%

Fuente: Form A - Egresos 2020

Situación laboral de los egresados - 2020



Relación entre la ocupación y la carrera de los



Fuente: Form A - Egresos 2020

ESTUDIANTES DE POSGRADO

Ingresos de estudiantes por carrera y sexo - 2021

Carreras	Varón	Mujer	Total	Porcentaje
Doctorado en Informática (PEDECIBA)	3	1	4	2,3%
Doctorado en Ingeniería de la Energía	2	0	2	1,1%
Doctorado en Ingeniería Eléctrica	1	0	1	0,6%
Doctorado en Ingeniería Eléctrica (1)	2	0	2	1,1%
Doctorado en Ingeniería en Mecánica de los Fluidos Aplicada	1	0	1	0,6%
Doctorado en Ingeniería Estructural	1	0	1	0,6%
Doctorado en Ingeniería Física (1)	1	0	1	0,6%
Doctorado en Ingeniería Química	0	2	2	1,1%
Maestría en Ciencia de Datos Aplicada	2	1	3	1,7%
Maestría en Ciencia de Datos y Aprendizaje Automático	21	13	34	19,5%
Maestría en Gestión de la Innovación	1	0	1	0,6%
Maestría en Informática (PEDECIBA)	3	0	3	1,7%
Maestría en Ingeniería Ambiental	0	3	3	1,7%
Maestría en Ingeniería de la Energía	14	3	17	9,8%
Maestría en Ingeniería de la Energía (1)	0	1	1	0,6%
Maestría en Ingeniería Eléctrica	7	1	8	4,6%
Maestría en Ingeniería Eléctrica (1)	1	0	1	0,6%
Maestría en Ingeniería Estructural	2	1	3	1,7%
Maestría en Ingeniería Estructural (1)	1	0	1	0,6%
Maestría en Ingeniería Física	1	0	1	0,6%
Maestría en Ingeniería Matemática	1	0	1	0,6%
Maestría en Ingeniería Mecánica	9	2	11	6,3%
Maestría en Ingeniería Mecánica de los Fluidos Aplicada	2	0	2	1,1%
Maestría en Ingeniería Mecánica de los Fluidos Aplicada (1)	1	0	1	0,6%
Maestría en Ingeniería Química	0	1	1	0,6%
Maestría en Investigación de Operaciones	3	1	4	2,3%
Maestría en Investigación de Operaciones (1)	1	0	1	0,6%
Diploma de Especialización en Ciencia de Datos	23	6	29	16,7%
Diploma de Especialización en Diseño, cálculo y construcción de Estructuras	7	4	11	6,3%
Diploma de Especialización en Ingeniería de Software	3	2	5	2,9%
Diploma de Especialización en Gestión de Tecnologías	1	3	4	2,3%
Diploma de Especialización en Ingeniería de la Energía	6	1	7	4,0%
Diploma de Especialización en Seguridad Informática	2	0	2	1,1%
Diploma de Especialización en Sistemas de Información y Tecnologías de Gestión de Datos	1	0	1	0,6%
Diploma de Especialización en Sistemas Eléctricos de Potencia	2	1	3	1,7%
Diploma de Especialización en Telecomunicaciones	1	0	1	0,6%
Total	127	47	174	100,0%
Porcentaje	73,0%	27,0%	100,0%	

Fuente: Sistema de Gestión Administrativa de la Enseñanza - SGAE

ESTUDIANTES DE POSGRADO

Egresos de estudiantes por carrera y sexo - 2020

Carreras	Varón	Mujer	Total	Porcentaje
Maestría en Gestión de la Innovación	1	1	2	4,2%
Maestría en Ingeniería Ambiental	2	0	2	4,2%
Maestría en Ingeniería de la Energía	2	1	3	6,3%
Maestría en Ingeniería Eléctrica	5	1	6	12,5%
Maestría en Ingeniería Matemática	3	1	4	8,3%
Maestría en Ingeniería Química	2	0	2	4,2%
Maestría en Investigación de Operaciones	1	1	2	4,2%
Maestría en Informática (PEDECIBA)	4	1	5	10,4%
Especialización en Telecomunicaciones	1	0	1	2,1%
Especialización en Gestión de Tecnologías	0	1	1	2,1%
Especialización en Sistemas Electrónicos de Potencia	3	0	3	6,3%
Especialización en Ingeniería de Software	0	2	2	4,2%
Especialización en Seguridad Informática	3	0	3	6,3%
Especialización en Sistemas de Información y Tecnologías de Gestión de Datos	1	0	1	2,1%
Especialización en Ingeniería de la Energía	1	1	2	4,2%
Especialización en Diseño, Cálculo y Construcción de Estructura de Madera	2	1	3	6,3%
Doctor en Ingeniería Eléctrica	2	1	3	6,3%
Doctor en Informática (PEDECIBA)	2	1	3	6,3%
Total	35	13	48	100,0%
Porcentaje	72,9%	27,1%	100,0%	

Fuente: Sistema de Gestión Administrativa de la Enseñanza - SGAE

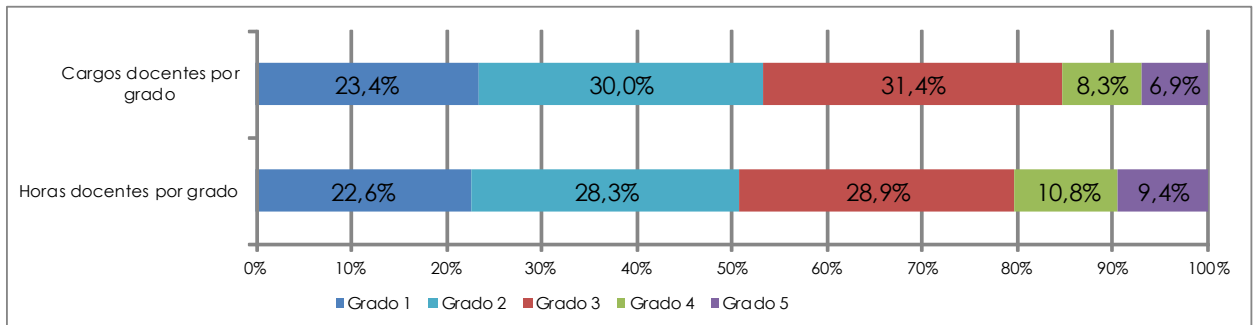
CAPITAL HUMANO - DOCENTES

Cargos y horas docentes por grado - 2021

	Grado 1	Grado 2	Grado 3	Grado 4	Grado 5	Total
Cargos	206	264	277	73	61	881
Horas	4.754	5.932	6.061	2.270	1.981	20.998
Horas Promedio	23,08	22,47	21,88	31,10	32,48	23,83

Docentes	205	258	272	71	59	865
-----------------	-----	-----	-----	----	----	------------

Fuente: Sistema Integral de Administración de Personal-SIAP - Padrón abril 2021



Fuente: Sistema Integral de Administración de Personal-SIAP - Padrón abril 2021

Cargos docentes por grado según dedicación horaria semanal - 2021

Horas por tramos	Grado docente					Total	Porcentaje
	Grado 1	Grado 2	Grado 3	Grado 4	Grado 5		
Hasta 10	9	62	110	15	6	202	22,9%
11 a 20	119	90	55	5	10	279	31,7%
21 a 30	64	55	16	4	4	143	16,2%
31 a 40	14	21	18	6	6	65	7,4%
Más de 40	0	0	0	0	0	0	0,0%
Dedicación Total	0	36	78	43	35	192	21,8%
Total	206	264	277	73	61	881	100,0%

Fuente: Sistema Integral de Administración de Personal-SIAP - Padrón abril 2021

CAPITAL HUMANO - FUNCIONARIOS TÉCNICOS, ADMINISTRATIVOS y de SERVICIO

Cargos y Horas Técnicos, Administrativos y de Servicio (TAS) por escalafón - 2021

Escalafón	Cargos	Porcentaje	Horas	Porcentaje
A - Profesional	10	5,8%	432	6,2%
B - Técnico	6	78,0%	246	3,5%
C - Administrativo	78	45,6%	3.132	45,0%
D - Especializado	31	18,1%	1.138	16,4%
E - Oficios	27	15,8%	1.214	74,4%
F - Servicios Generales	17	9,9%	710	10,2%
Q- Particular Confianza	1	0,6	48	
R - Renovación Pte. Conocimiento	1	0,6%	40	0,6%
Total	171	100,0%	6.960	%

Fuente: Sistema Integral de Administración de Personal-SIAP - Padrón abril 2021

Capacitación de Técnicos, Administrativos y de Servicio (TAS) - 2021

N° Total de asistentes a cursos	70
---------------------------------	----

Fuente: Instituto de Capacitación y Formación (ICF)

EJECUCIÓN PRESUPUESTAL - 2021

Retribuciones Personales	Gastos de funcionamiento	Inversiones	Ejecución 2021
1.082.363.407	103.567.486	30.457.749	1.216.388.642
89%	9%	3%	100%

Nota: Precios corrientes.

Incluye todas las financiaciones, excepto Tipo de Crédito 2: Multas y Licencias sin sueldo y Tipo de Crédito 1: Saldos de Ejercicios anteriores

Fuente: Dirección General de Administración Financiera - DGAF

EDUCACIÓN PERMANENTE

Cursos y participantes - 2021

Cursos	Montevideo	Interior	Total
N° de cursos	79	-	79
Participantes	1.262	-	1262
Total	1.341	-	1.341

Fuente: Comisión Sectorial de Educación Permanente - CSEP

OFERTA ACADÉMICA - 2022

Carreras de Grado	Se dicta en	Plan de estudio	Duración en años	Créditos / Horas
Agrimensura	Montevideo	1997	5	450 Cr.
Ingeniería en Alimentos (CC)	Montevideo, Salto	2003	5	450 Cr.
Ingeniería Civil	Montevideo	2021	5	450 Cr.
Ingeniería en Computación	Montevideo	1997	5	450 Cr.
Ingeniería Eléctrica	Montevideo	1997	5	450 Cr.
Ingeniería Forestal (CC)	Tacuarembó	2010	5	450 Cr.
Ingeniería Industrial Mecánica	Montevideo	1997	5	450 Cr.
Ingeniería Naval	Montevideo	1997	5	450 Cr.
Ingeniería de Producción	Montevideo	2010	5	450 Cr.
Ingeniería Química (CC)	Montevideo, Salto	2000	5	450 Cr.
Ingeniería en Sistemas de Comunicación	Montevideo	2018	5	450 Cr.
Licenciatura en Ciencias de la Atmósfera (CC)	Montevideo	2007	4	360 Cr.
Licenciatura en Recursos Hídricos y Riego	Salto	2017	4	360 Cr.
Licenciatura en Computación	Montevideo	2012	4	360 Cr.
Licenciatura en Estadística (CC) perfil actuarial , Bioestadístico, Económico y Tecnológico.	Montevideo	2014	4	360 Cr.
Licenciatura en Ingeniería Biológica	Montevideo, Salto, Paysandú	2013	4,5	360 Cr.
Carreras Técnicas y Tecnológicas				
Tecnólogo Cárnico (CC y en convenio con DGETP-UTU)	Tacuarembó	2008	3	262 Cr.
Tecnólogo en Cartografía (CC)	Montevideo	2011	2	180 Cr.
Tecnólogo en Informática (convenio con DGETP-UTU-UTEC)	Montevideo, Maldonado, Paysandú, San José	2007	3	252 Cr.
Tecnólogo en Madera (CC y convenio con DGETP-UTU)	Rivera	2011	3	270 Cr.
Tecnólogo Industrial Mecánico (convenio con DGETP-UTU-UTEC)	Montevideo, Paysandú	2016	3	270 Cr.
Tecnólogo Minero (CC)	Treinta y Tres	2012	3	270 Cr.
Tecnólogo en Telecomunicaciones	Montevideo, Rocha	2009	2	200 Cr.
Títulos Intermedios				
Analista en Computación	Montevideo	1997	3	270 Cr.
Carreras de Posgrado				
Doctorado en Informática (PEDECIBA)	Montevideo	2005	3	225 Cr.
Doctorado en Ingeniería Ambiental	Montevideo	2010	4	250 Cr.
Doctorado en Ingeniería Eléctrica	Montevideo	2005	4	250 Cr.
Doctorado en Ingeniería de la Energía	Montevideo	2014	3	300 Cr.
Doctorado en Ingeniería Estructural	Montevideo	2011	4	250 Cr.
Doctorado en Ingeniería Mecánica	Montevideo	2021	3	250 Cr.
Doctorado en Ingeniería Física	Montevideo	2010	4	235 Cr.
Doctorado en Ingeniería Mecánica de los Fluidos Aplicada	Montevideo	2004	3	250 Cr.
Doctorado en Ingeniería Química	Montevideo	2005	4	290 Cr.
Maestría en Bioinformática (PEDECIBA)(CC)	Montevideo	2008	2	160 Cr.
Maestría en Ciencias Cognitivas (CC)	Montevideo	2015	2	100 Cr.

OFERTA ACADÉMICA - 2022

Carrera de Posgrado (continuación)	Se dicta en	Plan de estudio	Duración en años	Créditos / Horas
Maestría en Informática (PEDECIBA)	Montevideo	2005	2	160 Cr.
Maestría en Gestión de la Innovación	Montevideo	2012	2	100 Cr.
Maestría en Ciencias y Tecnologías de los Alimentos (CC)	Montevideo	2009	2	100 Cr.
Maestría en Ingeniería Ambiental	Montevideo	2004	2	100 Cr.
Maestría en Ingeniería en Celulosa y Papel	Montevideo	2007	2	100 Cr.
Maestría en Ingeniería en Computación	Montevideo	2003	2	100 Cr.
Maestría en Ingeniería Eléctrica	Montevideo	2004	2	110 Cr.
Maestría en Ingeniería de la Energía	Montevideo	2010	2	100 Cr.
Maestría en Ingeniería Estructural	Montevideo	2008	2	120 Cr.
Maestría en Ingeniería Física	Montevideo	2010	2	110 Cr.
Maestría en Ingeniería Matemática	Montevideo	2004	2	110 Cr.
Maestría en Ingeniería Mecánica	Montevideo	2018	2	100 Cr.
Maestría en Ingeniería Mecánica de los Fluidos Aplicada	Montevideo	2004	2	100 Cr.
Maestría en Ingeniería de Minas	Montevideo	2017	2	100 Cr.
Maestría en Ingeniería Química	Montevideo	2005	2	120 Cr.
Maestría en Ingeniería de Software	Montevideo	2014	2	110 Cr.
Maestría en Investigación de Operaciones	Montevideo	2015	2	120 Cr.
Maestría en Manejo Costero Integrado del Cono Sur (CC)	Montevideo, Maldonado	2007	2	110 Cr.
Maestría en Seguridad Informática	Montevideo	2014	2	110 Cr.
Maestría en Ciencias de Datos Aplicada	Montevideo	2020	2	110 Cr.
Maestría en Sistemas de Información y Tecn. de Gestión de Datos	Montevideo	2014	2	110 Cr.
Diploma de Especialización en Bioinformática (PEDECIBA)(CC)	Montevideo	2010	1	60 Cr.
Diploma de Especialización en Diseño, Cálculo y Construcción de Estructuras de Madera	Montevideo	2018	1	60 Cr.
Diploma de Especialización en Estudios Avanzados en Computación	Montevideo	2004	1	60 Cr.
Diploma de Especialización en Física (CC y convenio con ANEP)	Montevideo, Rocha	2012	2	900/60 Cr.
Diploma de Especialización en Gestión de Tecnologías	Montevideo	2005	1	60 Cr.
Diploma de Especialización en Hidrología Subterránea	Montevideo	2015	1	60 Cr.
Diploma de Especialización en Ingeniería de la Energía	Montevideo	2012	1,5	60 Cr.
Diploma de Especialización en Ingeniería de Minas	Montevideo	2012	1,5	60 Cr.
Diploma de Especialización en Ingeniería de Software	Montevideo	2021	1,5	60 Cr.
Diploma de Especialización en Seguridad Informática	Montevideo	2013	1,5	70 Cr.
Diploma de Especialización en Seguridad y Salud en el Trabajo (CC)	Montevideo	2016	1,5	60 Cr.
Diploma de Especialización en Sistemas de Información y Tecnologías de Gestión de Datos	Montevideo	2021	1,5	60 Cr.
Diploma de Especialización en Sistemas Eléctricos de Potencia	Montevideo	2011	1,5	60 Cr.
Diploma de Especialización en Telecomunicaciones	Montevideo	2006	1,5	60 Cr.
Diploma de Especialización en Tránsito y Transporte	Montevideo	2004	2	60 Cr.
Diploma de Especialización en Ciencias de Datos	Montevideo	2020	1,5	60 Cr.
Diploma en Matemática (CC y convenio con ANEP) menciones: Tecnología, Enseñanza	Montevideo, Salto	2013	2	900/60 Cr.
Especialización en Manejo Costero Integrado del Cono Sur (CC)	Montevideo, Maldonado, Rocha	2016	1,5	63 Cr.

Fuente: Facultad de Ingeniería

Notas: (CC) - Carrera Compartida, PEDECIBA - Programa de Desarrollo de Ciencias Básicas, ANEP - Administración Nacional de Educación Pública, DGETP - Dirección General de Educación Técnico Profesional, UTEC - Universidad Tecnológica del Uruguay, UTU - Universidad del Trabajo del Uruguay.



UNIVERSIDAD
DE LA REPÚBLICA
URUGUAY

Universidad de la República - Uruguay

Producción y elaboración de contenidos:

Dirección General de Planeamiento

<https://planeamiento.udelar.edu.uy>

Correo: dgplan@udelar.edu.uy