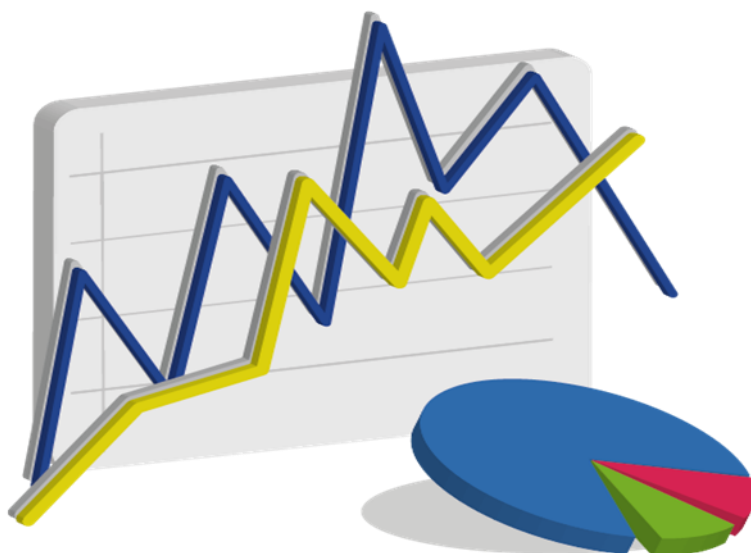


SÍNTESIS ESTADÍSTICA POR SERVICIO UNIVERSITARIO

Datos 2021

FACULTAD de QUÍMICA

Universidad de la República



ESTUDIANTES

Ingresos de estudiantes a servicio por sexo - 2021

Servicio	Varón	Mujer	Total	Porcentaje
Química (Montevideo)	139	379	518	78,3%
Química (Maldonado)	29	58	87	13,2%
Química (Montevideo- Interior)	1	1	2	0,3%
Química (Paysandú)	13	22	35	5,3%
Química (Salto)	3	16	19	2,9%
Total	185	476	661	100,0%
Porcentaje	28,0%	72,0%	100,0%	

Fuente: Sistema de Gestión Administrativa de la Enseñanza - SGAE. Universidad Tecnológica del Uruguay - UTEC. Consejo de Educación Técnico Profesional - CETP. Universidad del Trabajo del Uruguay - UTU.

Ingresos de estudiantes a carrera por sexo - 2021

Carreras	Varón	Mujer	Total	Porcentaje
Bioquímico Clínico	50	162	212	25,1%
Bioquímico Clínico (Salto)	0	8	8	0,9%
Licenciado en Química	26	64	90	10,7%
Licenciado en Química (Salto)	1	1	2	0,2%
Químico	31	54	85	10,1%
Químico (Salto)	2	8	10	1,2%
Químico Farmacéutico	69	195	264	31,3%
Químico Farmacéutico (Salto)	0	3	3	0,4%
Bachiller en Ciencias Químicas	0	1	1	0,1%
Técnico Bachiller en Ciencias Químicas	11	34	45	5,3%
Tecnólogo Químico (Maldonado) (CETP-UTU-UTEC)	29	58	87	10,3%
Tecnólogo Químico (Paysandú) (CETP-UTU-UTEC)	14	22	36	4,3%
Total	233	610	843	100,0%
Porcentaje	27,6%	72,4%	100,0%	

Fuente: Sistema de Gestión Administrativa de la Enseñanza - SGAE. Universidad Tecnológica del Uruguay - UTEC. Consejo de Educación Técnico Profesional - CETP. Universidad del Trabajo del Uruguay - UTU.

Generación de Ingreso a Carrera: comprende a los estudiantes que ingresan por primera vez a una carrera terciaria y/o de grado, en un año dado. No se consideran los estudiantes que ingresan a la carrera a través de un CIO o de un ciclo básico común en años anteriores. No se incluyen los estudiantes con inscripción provisoria por previas, ni los de intercambio. Se incluyen los estudiantes de cortesía diplomática. (Resolución N°15 del CDC de fecha 23/10/12)

Edad de los estudiantes que ingresan - 2021

Edad al ingreso	Varón	Mujer	Total
Media	20,6	20,8	20,8
Mediana	18,5	18,0	18,0

Fuente: Sistema de Gestión Administrativa de la Enseñanza - SGAE

Estudiante activo - 2021

Facultad de Química	3.193	Estudiante Activo: Comprende a los estudiantes que registran alguna actividad de rendición de curso o examen en los años 2019 a 2020 en cualquier unidad curricular básica de al menos una carrera del Servicio, y a la generación de ingreso al Servicio del año 2021. Se incluyen en esta definición los niveles de formación y certificaciones contemplados en la Ordenanza de Grado.
---------------------	-------	---

Fuente: Sistema de Gestión Administrativa de la Enseñanza - SGAE

FormA Estudiantes 2021

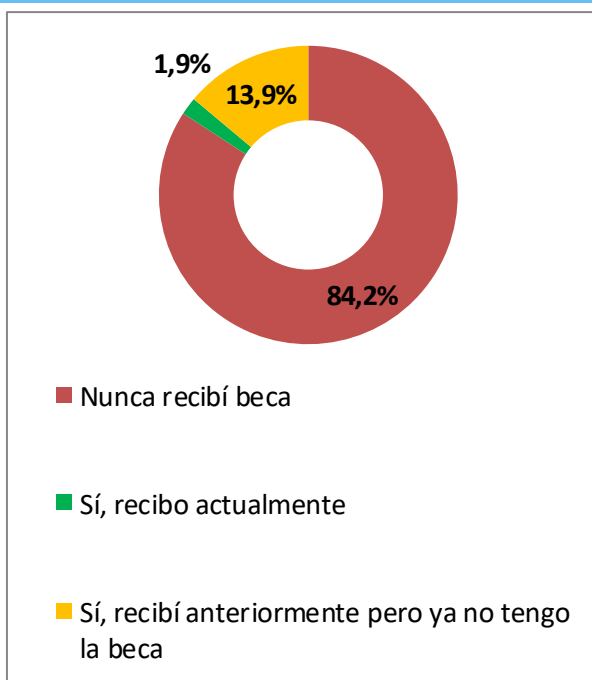
El FormA-Estudiantes es un relevamiento continuo de carácter obligatorio para todos los estudiantes de carreras de grado. Los datos corresponden a las respuestas de los estudiantes del servicio que completaron el formulario durante el año 2021.

Sexo de los estudiantes - 2021

Sexo	Porcentaje
Varón	27,5%
Mujer	72,5%
Total	100,0%

Fuente: FormA-Estudiantes 2021

Becas de los estudiantes - 2021



Fuente: FormA-Estudiantes 2021

Nota: Los porcentajes corresponden a inscripciones a carrera. Un mismo estudiante puede estar inscripto en más de una carrera y, por lo tanto, puede percibir más de un tipo de beca.

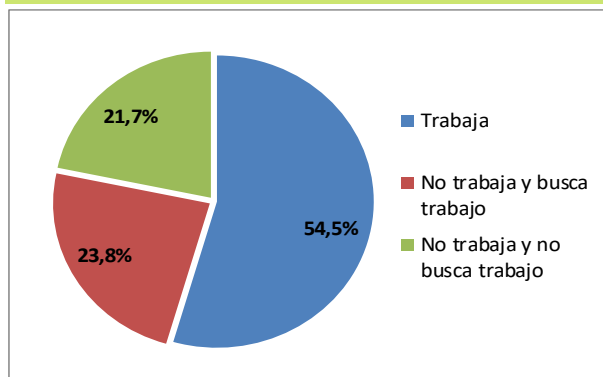
Educación de los padres - 2021

Nivel de educación	Porcentaje
Sin instrucción	0,1%
Educación Primaria incompleta	0,9%
Educación Primaria completa	6,2%
Educación Media incompleta	20,4%
Educación Media completa	16,6%
Terciaria/Grado incompleta	13,0%
Terciaria/Grado completa	34,6%
Posgrado incompleto	0,4%
Posgrado completo	6,7%
No sabe	1,1%
Total	100,0%

Fuente: FormA-Estudiantes 2021

Nota: El porcentaje corresponde al máximo nivel educativo alcanzado por alguno de los padres

Condición de actividad de los estudiantes - 2021



Fuente: FormA-Estudiantes 2021

Dificultades de los estudiantes - 2021

Niveles de dificultad	Ver	Oír	Caminar	Entender
No tengo dificultad	76,3%	97,1%	98,7%	92,5%
Sí, alguna dificultad	21,3%	2,8%	1,3%	7,3%
Sí, mucha dificultad	2,4%	0,1%	0,0%	0,1%
Sí, no puedo hacerlo	0,0%	0,0%	0,0%	0,1%
Total	100,0%	100,0%	100,0%	100,0%

Fuente: FormA-Estudiantes 2021

EGRESADOS

Egresados por carrera y sexo - 2020

Carreras	Varón	Mujer	Total	Porcentaje
Bachiller en Ciencias Químicas	5	1	6	6,0%
Bioquímico Clínico	1	8	9	9,0%
Licenciado en Química	3	7	10	10,0%
Químico	2	4	6	6,0%
Químico Farmacéutico	9	31	40	40,0%
Técnico Bachiller en Ciencias Químicas	0	1	1	1,0%
Tecnólogo Químico (CETP-UTU)	6	13	19	19,0%
Tecnólogo Químico (CETP-UTU) (Paysandú)	1	8	9	9,0%
Total	27	73	100	100,0%
Porcentaje	27,0%	73,0%	100,0%	

Fuente: Sistema de Gestión Administrativa de la Enseñanza - SGAE

Edad de los egresados - 2020

Edad al egreso	Varón	Mujer	Total
Media	26,9	26,8	26,8
Mediana	26,5	25,0	25,0

Fuente: Sistema de Gestión Administrativa de la Enseñanza - SGAE

Egresados según lugar de nacimiento - 2020

Lugar de Nacimiento	Porcentaje
Montevideo	57,6%
Interior	41,4%
Exterior	1,0%
Total	100,0%

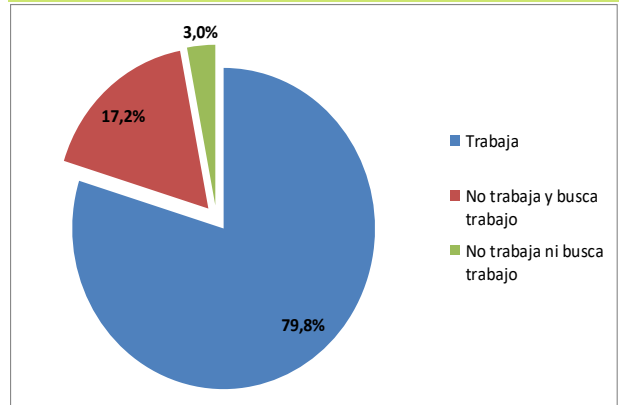
Fuente: Formulario estadístico de egreso 2020

Egresados según lugar de residencia - 2020

Lugar de Residencia	Porcentaje
Montevideo	67,7%
Interior	32,3%
Total	100,0%

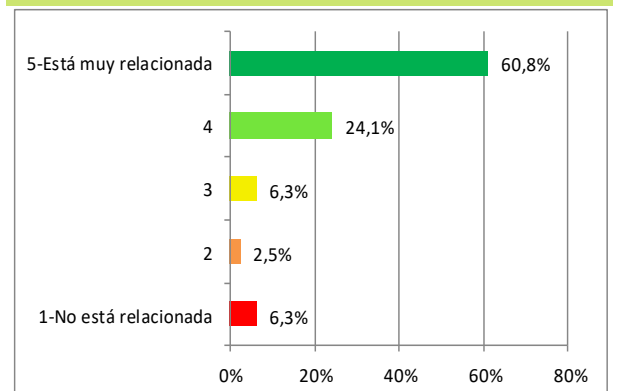
Fuente: Formulario estadístico de egreso 2018

Situación laboral de los egresados - 2020



Fuente: Formulario estadístico de egreso 2020

Relación entre la ocupación y la carrera de los egresados - 2020



Fuente: Formulario estadístico de egreso 2020

ESTUDIANTES DE POSGRADO

Ingresos de estudiantes por carrera y sexo - 2021

Carreras	Varón	Mujer	Total	Porcentaje
Doctorado en Química	3	1	4	13,3%
Doctorado en Química - Orientación Educación en Química	0	2	2	6,7%
Maestría en Química	6	14	20	66,7%
Diploma de Especialización en Farmacia Hospitalaria	0	3	3	10,0%
Diploma de Especialización en Radiofarmacia	0	1	1	3,3%
Total	9	21	30	100,0%
Porcentaje	30,0%	70,0%	100,0%	

Fuente: Sistema de Gestión Administrativa de la Enseñanza - SGAE

Egresos de estudiantes por carrera y sexo - 2020

Carreras	Varón	Mujer	Total	Porcentaje
Magister en Química	2	5	7	29,2%
Especialista en Radiofarmacia	0	2	2	8,3%
Especialista en Farmacia Hospitalaria	0	1	1	4,2%
Doctor en Química	2	12	14	58,3%
Total	4	20	24	100,0%
Porcentaje	16,7%	83,3%	100,0%	

Fuente: Sistema de Gestión Administrativa de la Enseñanza - SGAE

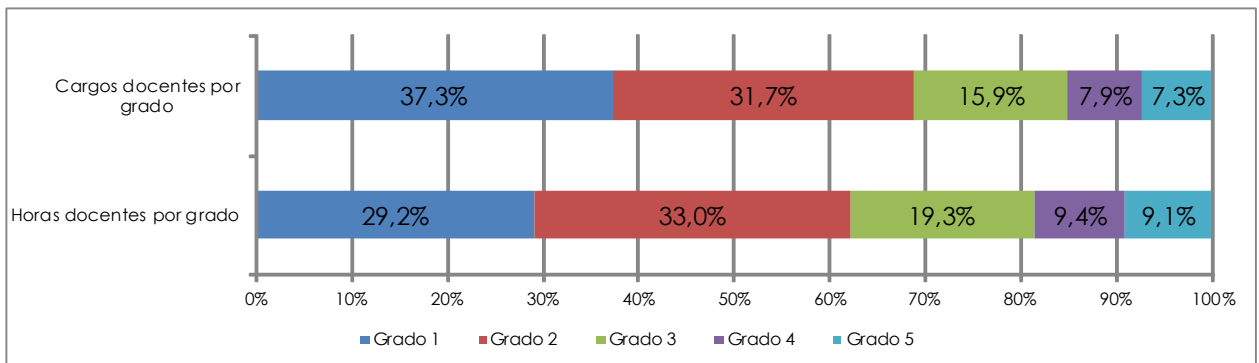
CAPITAL HUMANO - DOCENTES

Cargos y horas docentes por grado - 2021

	Grado 1	Grado 2	Grado 3	Grado 4	Grado 5	Total
Cargos	185	157	79	39	36	496
Horas	4.266	4.814	2.817	1.370	1.329	14.596
Horas Promedio	23,06	30,66	35,66	35,13	36,92	29,43

Docentes	181	155	74	38	36	484
-----------------	-----	-----	----	----	----	------------

Fuente: Sistema Integral de Administración de Personal-SIAP - Padrón abril 2021



Fuente: Sistema Integral de Administración de Personal-SIAP - Padrón abril 2021

Cargos docentes por grado según dedicación horaria semanal - 2021

Horas por tramos	Mayor grado docente en el Servicio					Total	Porcentaje
	Grado 1	Grado 2	Grado 3	Grado 4	Grado 5		
Hasta 10	33	9	1	3	0	46	9,3%
11 a 20	71	24	9	3	2	109	22,0%
21 a 30	49	54	9	1	1	114	23,0%
31 a 40	29	39	18	3	10	99	20,0%
Más de 40	3	1	0	0	0	4	0,8%
Dedicación Total	0	30	42	29	23	124	25,0%
Total	185	157	79	39	36	496	100,0%

Fuente: Sistema Integral de Administración de Personal-SIAP - Padrón abril 2021

CAPITAL HUMANO - FUNCIONARIOS TÉCNICOS, ADMINISTRATIVOS y de SERVICIO

Cargos y Horas Técnicos, Administrativos y de Servicio (TAS) por escalafón - 2021

Escalafón	Cargos	Porcentaje	Horas	Porcentaje
A - Profesional	6	7,9%	246	7,5%
B - Técnico	1	1,3%	44	1,3%
C - Administrativo	42	55,3%	1.788	54,4%
D - Especializado	1	1,3%	40	1,2%
E - Oficios	20	26,3%	896	27,3%
F - Servicios Generales	6	7,9%	272	8,3%
Q- Particular Confianza	0	0,0%	-	-
R - Renovación Pte. Conocimiento	0	0,0%	0	0,0%
Total	76	100,0%	3.286	100,0%

Fuente: Sistema Integral de Administración de Personal-SIAP - Padrón abril 2020

Capacitación de Técnicos, Administrativos y de Servicio (TAS) - 2021

Nº Total de asistentes a cursos	118
---------------------------------	-----

Fuente: Instituto de Capacitación y Formación - ICF

EJECUCIÓN PRESUPUESTAL - 2021

Retribuciones Personales	Gastos de funcionamiento	Inversiones	Ejecución 2021
664.314.534	86.698.757	25.261.200	776.274.491
86%	11%	3%	100%

Nota: Precios corrientes.

Incluye todas las financiaciones, excepto Tipo de Crédito 2: Multas y Licencias sin sueldo y Tipo de Crédito 1: Saldos de Ejercicios anteriores

Fuente: Dirección General de Administración Financiera - DGAF

EDUCACIÓN PERMANENTE

Cursos y participantes - 2021

Cursos	Montevideo	Interior	Total
Nº de cursos	46	-	46
Participantes	925	-	925
Total	971	0	971

Fuente: Comisión Sectorial de Educación Permanente - CSEP

OFERTA ACADÉMICA - 2022

Carreras de Grado	Se dicta en	Plan de estudio	Duración en años	Créditos / Horas
Bioquímico Clínico (2)	Montevideo, Salto	2015	5	450 Cr.
Ingeniería en Alimentos (CC) (2) (4)	Montevideo, Salto	2003	5	450 Cr.
Ingeniería Forestal (CC)	Tacuarembó	2014	5	450 Cr.
Ingeniería Química (CC) (2) (3)	Montevideo, Salto	2000	5	450 Cr.
Licenciatura en Química (2)	Montevideo, Salto	2016	4	320 Cr.
Químico (1)		2015	5	450 Cr.
Se consideran las orientaciones : Materiales, Agrícola y Medioambiente y Calidad	Montevideo, Salto, Paysandú, Salto			
Químico Farmacéutico (2)	Montevideo, Salto	2015	5	450 Cr.
Carreras Técnicas y Tecnológicas				
Técnico Bachiller en Ciencias Químicas (2)	Montevideo, Salto	2015	2,5	225 Cr.
Tecnólogo Químico (convenio con DGETP-UTU-UTEC)	Montevideo, Paysandú	2001	2	190 Cr.
Tecnólogo Cárnico (CC y convenio con DGETP-UTU)	Tacuarembó	2008	3	262 Cr.
Títulos Intermedios				
Bachiller en Ciencias Químicas (2)	Montevideo	2000	3	230 Cr.
Títulos pre-universitarios				
Auxiliar de Farmacia Hospitalaria (5)	Montevideo	2009	2	400
Carreras de Posgrado				
Doctorado en Química	Montevideo	2004	3 mínimo	260 Cr.
Doctorado en Química - orientación Educación en Química	Montevideo	2004	3 mínimo	260 Cr.
Maestría en Bioinformática (PEDECIBA)(CC)	Montevideo	2008	2	160 Cr.
Maestría en Ciencia y Tecnología de los Alimentos (CC)	Montevideo	2009	2	100 Cr.
Maestría en Química	Montevideo	2004	2 mínimo	160 Cr.
Maestría en Química - orientación Educación en Química	Montevideo	2004	2 mínimo	160 Cr.
Diploma de Especialización en Bioinformática (PEDECIBA)(CC)	Montevideo	2010	1	60 Cr.
Diploma de Especialización en Farmacia Hospitalaria	Montevideo	2004	1 mínimo	61 Cr.
Diploma de Especialización en Farmacia Industrial	Montevideo	2012	1 mínimo	60 Cr.
Diploma de Especialización en Radiofarmacia	Montevideo	2014	1 mínimo	60 Cr.
Diploma de Especialización en Seguridad y Salud en el Trabajo (CC)	Montevideo	2016	1,5	60 Cr.

Fuente: Facultad de Química

(CC) - Carrera Compartida. DGETP - Dirección General de Educación Técnico Profesional. UTU - Universidad del Trabajo del Uruguay. UTEC - Universidad Tecnológica del Uruguay. PEDECIBA - Programa de Desarrollo de las Ciencias Básicas.

Notas: (1) Se dicta el primer año en Salto y en el caso de Agrícola y Medio Ambiente se dicta en el Departamento de Paysandú a partir del tercer semestre.

(2) Se dicta el primer año en Salto

(3) El ingreso puede realizarse en cualquiera de las Facultades, el título es expedido por Facultad de Ingeniería.

(4) El ingreso a esta carrera, así como los primeros años, son administrados por la Facultad de Química, y los últimos años por la Facultad de Ingeniería.

(5) Al ser un curso pre-universitario no debe considerarse que tenga un plan de estudios sino un programa de formación correspondiente a un curso que culmina con el otorgamiento



UNIVERSIDAD
DE LA REPÚBLICA
URUGUAY

Universidad de la República - Uruguay

Producción y elaboración de contenidos:

Dirección General de Planeamiento

<https://planeamiento.udelar.edu.uy>

Correo: dgplan@udelar.edu.uy