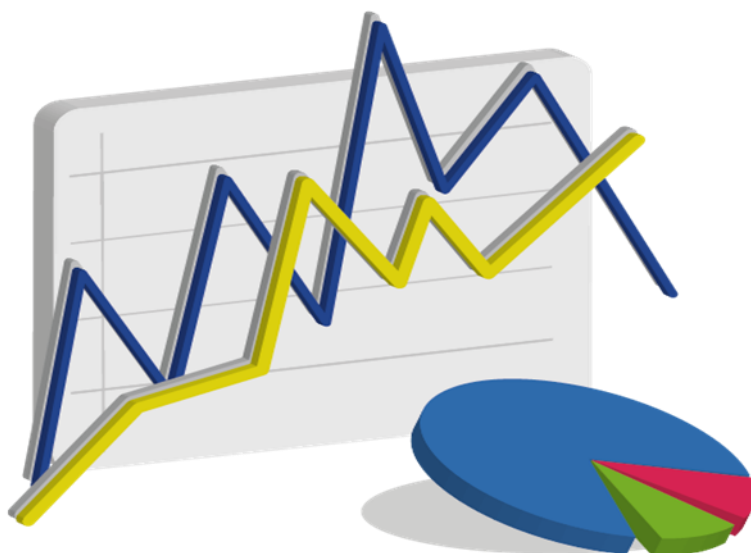


# SÍNTESIS ESTADÍSTICA POR SERVICIO UNIVERSITARIO

Datos 2021

**INSTITUTO ESCUELA NACIONAL de BELLAS  
ARTES**

Universidad de la República



## ESTUDIANTES

### Ingresos de estudiantes a servicio por sexo - 2021

Servicio	Varón	Mujer	Total	Porcentaje
Instituto Escuela Nacional de Bellas Artes - IENBA (Montevideo)	168	545	713	79,6%
Instituto Escuela Nacional de Bellas Artes - IENBA (Maldonado)	35	41	76	8,5%
Instituto Escuela Nacional de Bellas Artes - IENBA (Maldonado-Paysandú)	1	0	1	0,1%
Instituto Escuela Nacional de Bellas Artes - IENBA (Maldonado-Rocha)	0	1	1	0,1%
Instituto Escuela Nacional de Bellas Artes - IENBA (Rivera)	13	32	45	5,0%
Instituto Escuela Nacional de Bellas Artes - IENBA (Rocha)	7	23	30	3,4%
Instituto Escuela Nacional de Bellas Artes - IENBA (Paysandú)	11	13	24	2,7%
Instituto Escuela Nacional de Bellas Artes - IENBA (Montevideo -Interior)	2	3	5	0,6%
<b>Total</b>	<b>237</b>	<b>658</b>	<b>895</b>	<b>100,0%</b>
<b>Porcentaje</b>	<b>26,5%</b>	<b>73,5%</b>	<b>100,0%</b>	

Fuente: Sistema de Gestión Administrativo de la Enseñanza - SGAE

### Ingresos de estudiantes a carrera por sexo - 2021

Carreras	Varón	Mujer	Total	Porcentaje
Licenciado en Artes - Ciclo Básico	119	393	512	49,5%
Licenciado en Arte Digital y Electrónico	62	96	158	15,3%
Licenciado en Danza Contemporánea	19	139	158	15,3%
Licenciado en Lenguajes y Medios Audiovisuales (Maldonado)	42	57	99	9,6%
Técnico en Artes: Artes Plásticas y Visuales (Rocha)	7	26	33	3,2%
Técnico en Artes: Artes Plásticas y Visuales (Rivera)	14	32	46	4,5%
Técnico en Tecnologías de la Imagen Fotográfica (Paysandú)	12	15	27	2,6%
<b>Total</b>	<b>275</b>	<b>758</b>	<b>1.033</b>	<b>100,0%</b>
<b>Porcentaje</b>	<b>26,6%</b>	<b>73,4%</b>	<b>100,0%</b>	

Fuente: Sistema de Gestión Administrativo de la Enseñanza - SGAE

**Generación de Ingreso a Carrera:** comprende a los estudiantes que ingresan por primera vez a una carrera terciaria y/o de grado, en un año dado. No se consideran los estudiantes que ingresan a la carrera a través de un CIO o de un ciclo básico común en años anteriores. No se incluyen los estudiantes con inscripción provisoria por previas, ni los de intercambio. Se incluyen los estudiantes de cortesía diplomática. (Resolución N°15 del CDC de fecha 23/10/12)

### Edad de los estudiantes que ingresan - 2021

Edad al ingreso	Varón	Mujer	Total
Media	23,7	25,0	24,7
Mediana	21,0	21,0	21,0

Fuente: Sistema de Gestión Administrativo de la Enseñanza - SGAE

### Estudiante activo 2021

Instituto Escuela Nacional de Bellas Artes	3.727	<b>Estudiante Activo:</b> Comprende a los estudiantes que registran alguna actividad de rendición de curso o examen en los años 2019 a 2020 en cualquier unidad curricular básica de al menos una carrera del Servicio, y a la generación de ingreso al Servicio del año 2021. Se incluyen en esta definición los niveles de formación y certificaciones contemplados en la Ordenanza de Grado.
--	-------	---

Fuente: Sistema de Gestión Administrativo de la Enseñanza - SGAE

## FormA-Estudiantes 2021

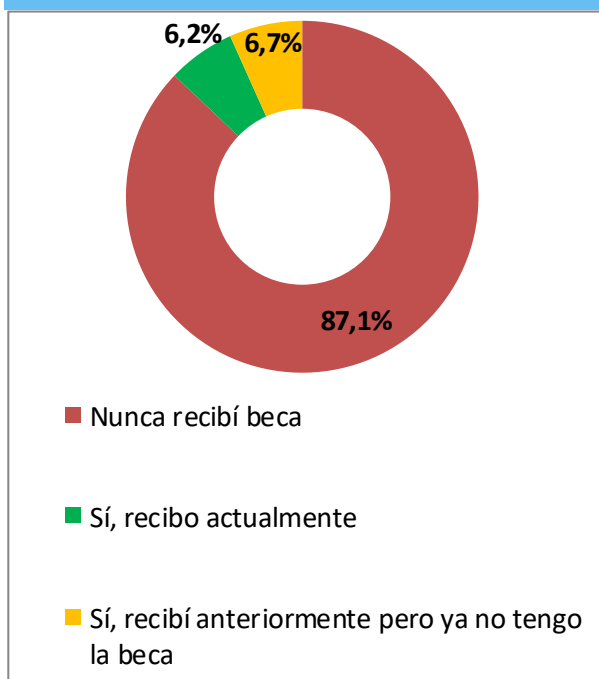
El FormA-Estudiantes es un relevamiento continuo de carácter obligatorio para todos los estudiantes de carreras de grado. Los datos corresponden a las respuestas de los estudiantes del servicio que completaron el formulario durante el año 2021.

### Sexo de los estudiantes - 2021

Sexo	Porcentaje
Varón	27,0%
Mujer	73,0%
<b>Total</b>	<b>100,0%</b>

Fuente: FormA-Estudiantes 2021

### Becas de los estudiantes - 2021



Fuente: FormA-Estudiantes 2021

**Nota:** Los porcentajes corresponden a inscripciones a carrera. Un mismo estudiante puede estar inscripto en más de una carrera y, por lo tanto, puede percibir más de un tipo de beca.

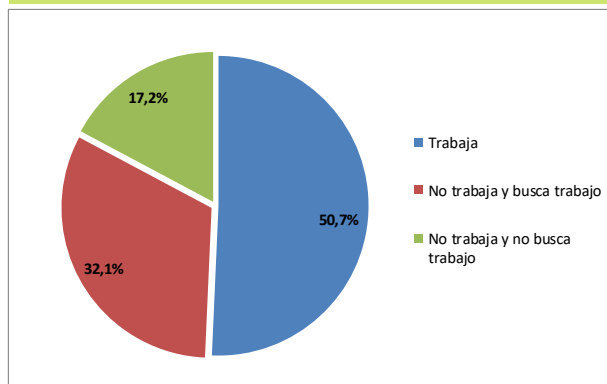
### Educación de los padres - 2021

Nivel de educación	Porcentaje
Sin instrucción	0,0%
Educación Primaria incompleta	1,5%
Educación Primaria completa	7,0%
Educación Media incompleta	17,8%
Educación Media completa	15,0%
Terciaria/Grado incompleta	12,7%
Terciaria/Grado completa	34,6%
Posgrado incompleto	0,5%
Posgrado completo	9,2%
No sabe	1,7%
<b>Total</b>	<b>100,0%</b>

Fuente: FormA-Estudiantes 2021

**Nota:** El porcentaje corresponde al máximo nivel educativo alcanzado por alguno de los padres

### Condición de actividad de los estudiantes - 2021



Fuente: FormA-Estudiantes 2021

### Dificultades de los estudiantes - 2021

Niveles de dificultad	Ver	Oír	Caminar	Entender
No tengo dificultad	76,0%	96,7%	97,8%	92,6%
Sí, alguna dificultad	21,6%	3,0%	2,0%	7,2%
Sí, mucha dificultad	2,3%	0,3%	0,1%	0,2%
Sí, no puedo hacerlo	0,1%	0,1%	0,1%	0,1%
<b>Total</b>	<b>100,0%</b>	<b>100,0%</b>	<b>100,0%</b>	<b>100,0%</b>

Fuente: FormA-Estudiantes 2021

## EGRESADOS

### Egresados por carrera y sexo - 2020

Carreras	Varón	Mujer	Total	Porcentaje
Creador Plástico	4	3	7	14,9%
Licenciado en Artes - Artes Plásticas y Visuales	5	15	20	42,6%
Licenciado en Artes - Cerámica	0	1	1	2,1%
Licenciado en Artes - Dibujo y Pintura	1	3	4	8,5%
Licenciado en Artes - Diseño Gráfico	1	1	2	4,3%
Licenciado en Artes - Fotografía	1	6	7	14,9%
Licenciado en Lenguajes y Medios Audiovisuales (Maldonado)	1	4	5	10,6%
Técnico Universitario en Artes - Artes Plásticas y Visuales (Rocha)	1	0	1	2,1%
Técnico en Tecnologías de la Imagen Fotográfica (Paysandú)	1	0	1	2,1%
<b>Total</b>	<b>14</b>	<b>33</b>	<b>47</b>	<b>100,0%</b>
<b>Porcentaje</b>	<b>29,8%</b>	<b>70,2%</b>	<b>100,0%</b>	

Fuente: Sistema de Gestión Administrativa de la Enseñanza - SGAE

### Edad de los egresados - 2020

Edad al egreso	Varón	Mujer	Total
Media	41,6	39,7	40,3
Mediana	39,5	33,0	34,0

Fuente: Sistema de Gestión Administrativa de la Enseñanza - SGAE

### Egresados según lugar de nacimiento - 2020

Lugar de nacimiento	Porcentaje
Montevideo	73,7%
Interior	26,3%
<b>Total</b>	<b>100,0%</b>

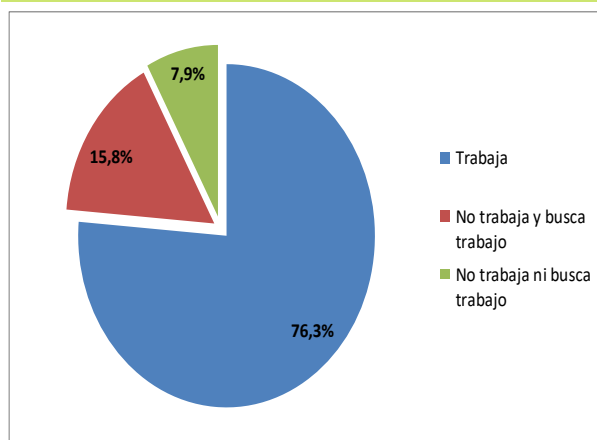
Fuente: Formulario estadístico de egreso 2020

### Egresados según lugar de residencia - 2020

Lugar de residencia	Porcentaje
Montevideo	60,5%
Interior	39,5%
<b>Total</b>	<b>100,0%</b>

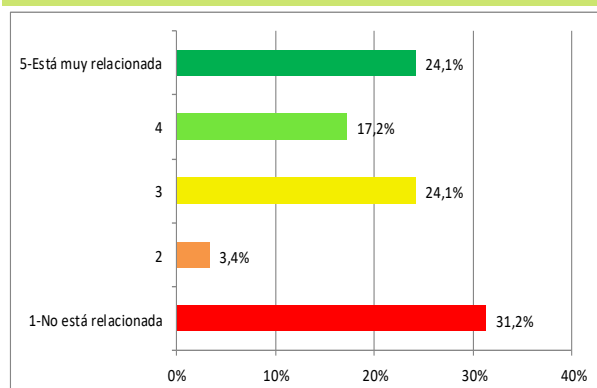
Fuente: Formulario estadístico de egreso 2021

### Situación laboral de los egresados - 2020



Fuente: Formulario estadístico de egreso 2020

### Relación entre la ocupación y la carrera de los egresados - 2020



Fuente: Formulario estadístico de egreso 2020

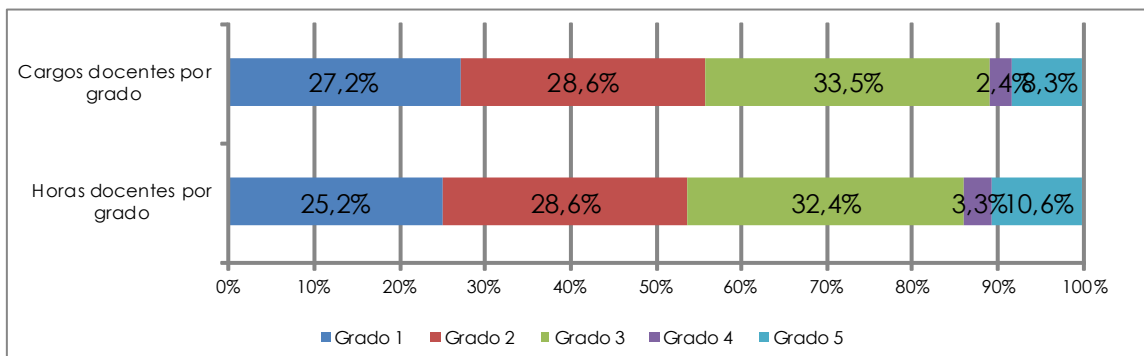
## CAPITAL HUMANO - DOCENTES

### Cargos y horas docentes por grado - 2021

	Grado 1	Grado 2	Grado 3	Grado 4	Grado 5	Total
<b>Cargos</b>	56	59	69	5	17	<b>206</b>
<b>Horas</b>	1.390	1.579	1.790	183	583	<b>5.525</b>
<b>Horas Promedio</b>	24,82	26,76	25,94	36,60	34,29	<b>26,82</b>

<b>Docentes</b>	54	54	63	5	13	<b>176</b>
-----------------	----	----	----	---	----	------------

Fuente: Sistema Integral de Administración de Personal-SIAP - Padrón abril 2021



Fuente: Sistema Integral de Administración de Personal-SIAP - Padrón abril 2021

### Cargos docentes por grado según dedicación horaria semanal - 2021

Horas por tramos	Grado docente					Total	Porcentaje
	Grado 1	Grado 2	Grado 3	Grado 4	Grado 5		
Hasta 10	6	2	6	0	0	<b>14</b>	<b>6,8%</b>
11 a 20	17	22	27	0	4	<b>70</b>	<b>37,0%</b>
21 a 30	24	14	12	2	0	<b>52</b>	<b>21,9%</b>
31 a 40	9	20	19	2	10	<b>60</b>	<b>29,2%</b>
Más de 40	0	1	4	1	1	<b>7</b>	<b>3,7%</b>
Dedicación Total	0	0	1	0	2	<b>3</b>	<b>1,6%</b>
<b>Total</b>	<b>56</b>	<b>59</b>	<b>69</b>	<b>5</b>	<b>17</b>	<b>206</b>	<b>100,0%</b>

Fuente: Sistema Integral de Administración de Personal-SIAP - Padrón abril 2021

## CAPITAL HUMANO - FUNCIONARIOS TÉCNICOS, ADMINISTRATIVOS y de SERVICIO

### Cargos y Horas Técnicos, Administrativos y de Servicio (TAS) por escalafón - 2021

Escalafón	Cargos	Porcentaje	Horas	Porcentaje
A - Profesional	3	7,89%	128	7,94%
B - Técnico	1	2,63%	40	2,48%
C - Administrativo	28	73,68%	1.190	73,82%
D - Especializado	1	2,63%	30	1,86%
E - Oficios	4	10,54%	184	11,42%
F - Servicios Generales	1	2,63%	40	2,48%
R - Renovación Pte. Conocimiento	0	0,0%	0	0,0%
<b>Total</b>	<b>38</b>	<b>100,0%</b>	<b>1.612</b>	<b>100,0%</b>

Fuente: Sistema Integral de Administración de Personal -SIAP - Padrón Abril 2021

### Capacitación de Técnicos, Administrativos y de Servicio (TAS) - 2021

Nº Total de asistentes a cursos	152
---------------------------------	-----

Fuente: Instituto de Capacitación y Formación (ICF)

### EJECUCIÓN PRESUPUESTAL - 2021

Retribuciones Personales	Gastos de funcionamiento	Inversiones	Ejecución 2021
311.525.603	21.303.946	8.827.663	341.657.212
91.2%	6.2%	2.6%	100%

**Nota:** Precios corrientes.

Incluye todas las financiaciones, excepto Tipo de Crédito 2: Multas y Licencias sin sueldo y Tipo de Crédito 1: Saldos de Ejercicios anteriores.

**Los montos de ejecución presupuestal se presentan por unidad ejecutora, por lo tanto la unidad ejecutora 16 comprende a Instituto Escuela**

**Nacional de Bellas Artes y Escuela Universitaria de Música.**

Fuente: Dirección General de Administración Financiera - DGAF

### EDUCACIÓN PERMANENTE

#### Cursos y participantes - 2021

Cursos	Montevideo	Interior	Total
Nº de cursos	17	3	20
Participantes	680	153	833
<b>Total</b>	<b>697</b>	<b>156</b>	<b>853</b>

Fuente: Comisión Sectorial de Educación Permanente - CSEP

## OFERTA ACADÉMICA - 2021

Carreras de Grado	Se dicta en	Plan de estudio	Duración en años	Créditos / Horas
Licenciado en Arte Digital y Electrónico	Montevideo	2014	6	480 Cr.
Licenciado en Artes - Artes Plásticas y Visuales (1)	Montevideo	2002	6	330 Cr.
Licenciado en Artes - Cerámica (1)	Montevideo	2004	6	330 Cr.
Licenciado en Artes - Dibujo y Pintura (1)	Montevideo	2004	6	330 Cr.
Licenciado en Artes - Diseño Gráfico (1)	Montevideo	2004	6	330 Cr.
Licenciado en Artes - Escultura y Volumen en el Espacio (1)	Montevideo	2004	6	330 Cr.
Licenciado en Artes - Fotografía (1)	Montevideo	2004	6	330 Cr.
Licenciatura en Danza Contemporánea	Montevideo	2008	4	360 Cr.
Licenciado en Diseño de Comunicación Visual (CC)	Montevideo	2007	4	363 Cr.
Licenciado en Lenguajes y Medios Audiovisuales	Maldonado	2008	4	360 Cr.
<b>Carreras Técnicas y Tecnológicas</b>				
Técnico en Artes: Artes Plásticas y Visuales	Rocha, Rivera	2008	3	3.600 / 240 Cr.
Técnico en Tecnologías de la Imagen Fotográfica	Paysandú	2008	3	3.600 / 240 Cr.
<b>Carreras de Posgrado</b>				
Maestría en Arte y Cultura Visual	Montevideo	2018	2	107 Cr.

**Fuente:** Instituto Escuela Nacional de Bellas Artes - IENBA

**Notas:** (CC) - Carrera Compartida

1) Se realiza la opción en cuarto año de la Licenciatura, los primeros tres años son comunes a todas las Licenciaturas.



UNIVERSIDAD  
DE LA REPÚBLICA  
URUGUAY

Universidad de la República - Uruguay

Producción y elaboración de contenidos:

Dirección General de Planeamiento

<https://planeamiento.udelar.edu.uy>

Correo: [dgplan@udelar.edu.uy](mailto:dgplan@udelar.edu.uy)