

SÍNTESIS ESTADÍSTICA POR SERVICIO UNIVERSITARIO

Datos 2021

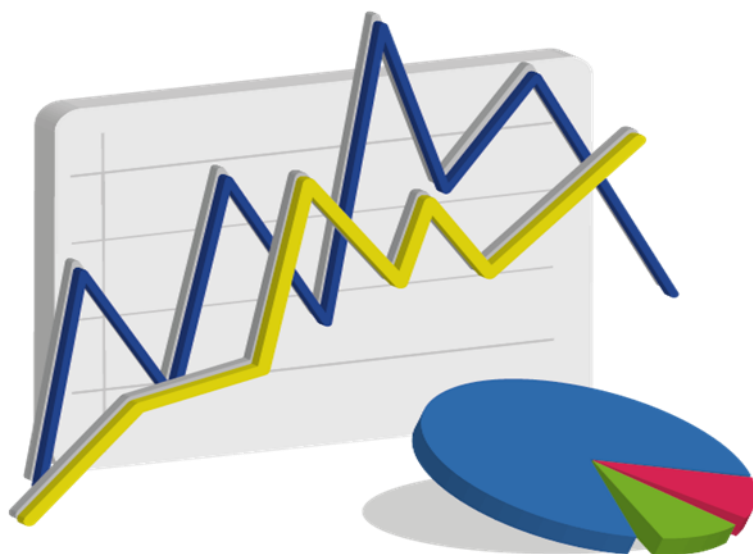
FACULTAD de MEDICINA

ESCUELA de PARTERAS

ESCUELA UNIVERSITARIA de TECNOLOGÍA MÉDICA

ESCUELA de GRADUADOS

Universidad de la República



ESTUDIANTES

Ingresos de estudiantes a servicio por sexo - 2021

Servicio	Varón	Mujer	Total	Porcentaje
Facultad de Medicina				
Medicina (Montevideo)	623	1.577	2.200	43,2%
Medicina (Paysandú)	29	79	108	2,1%
Escuela de Parteras				
Escuela de Parteras (Montevideo)	64	544	608	11,9%
Escuela de Parteras (Entre Ríos - Paysandú)	3	139	142	2,8%
Escuela Universitaria de Tecnología Médica				
Escuela Universitaria de Tecnología Médica - EUTM (Montevideo)	324	1.250	1.574	30,9%
Escuela Universitaria de Tecnología Médica - EUTM (Paysandú)	125	341	466	9,1%
Total	1.168	3.930	5.098	100,0%
Porcentaje	22,9%	77,1%	100,0%	

Fuente: Sistema de Gestión Administrativa de la Enseñanza - SGAE y Escuela de Parteras

Generación de ingreso a Servicio: comprende a todos los estudiantes que ingresan por primera vez al servicio, en un año dado, a alguna carrera terciaria y/o de grado. Se considera cada carrera compartida y cada CIO como un servicio aparte. (Resolución N° 15 del CDC, de fecha 23/10/12)

Ingresos de estudiantes a carrera por sexo - 2021

Servicio / Carrera	Varón	Mujer	Total	Porcentaje
Facultad de Medicina				
Doctor en Medicina	625	1.577	2.202	38,8%
Doctor en Medicina (Paysandú)	27	79	106	1,9%
Escuela de Parteras				
Licenciado en Obstetricia (Paysandú - Entre Ríos)	3	139	142	2,5%
Obstetra - Partera	64	544	608	10,7%

continúa

Fuente: Sistema de Gestión Administrativa de la Enseñanza - SGAE y Escuela de Parteras

Generación de Ingreso a Carrera: comprende a los estudiantes que ingresan por primera vez a una carrera terciaria y/o de grado, en un año dado. No se consideran los estudiantes que ingresan a la carrera a través de un CIO o de un ciclo básico común en años anteriores. No se incluyen los estudiantes con inscripción provisoria por previas, ni los de intercambio. Se incluyen los estudiantes de cortesía diplomática. (Resolución N°15 del CDC de fecha 23/10/12)

ESTUDIANTES

Ingresos de estudiantes a carrera por sexo - 2021 (continuación)

Servicio / Carrera	Varón	Mujer	Total	Porcentaje
Escuela Universitaria de Tecnología Médica				
Licenciado en Fisioterapia	119	160	279	4,9%
Licenciado en Fisioterapia (Paysandú)	59	71	130	2,3%
Licenciado en Fonoaudiología	9	69	78	1,4%
Licenciado en Imagenología	76	187	263	4,6%
Licenciado en Imagenología (Paysandú)	36	74	110	1,9%
Licenciado en Instrumentación Quirúrgica	14	128	142	2,5%
Licenciado en Instrumentación Quirúrgica (Paysandú)	10	52	62	1,1%
Licenciado en Laboratorio Clínico	43	182	225	4,0%
Licenciado en Laboratorio Clínico (Paysandú)	6	36	42	0,7%
Licenciado en Neumocardiología	12	73	85	1,5%
Licenciado en Neurofisiología Clínica	14	61	75	1,3%
Licenciado en Oftalmología	17	64	81	1,4%
Licenciado en Psicomotricidad	6	135	141	2,5%
Licenciado en Psicomotricidad (Paysandú)	6	76	82	1,4%
Licenciado en Registros Médicos	4	62	66	1,2%
Licenciado en Terapia Ocupacional	4	40	44	0,8%
Técnico en Anatomía Patológica	11	66	77	1,4%
Técnico en Anatomía Patológica (Paysandú)	3	24	27	0,5%
Técnico en Hemoterapia	21	116	137	2,4%
Técnico en Hemoterapia (Paysandú)	13	51	64	1,1%
Técnico en Podología	6	72	78	1,4%
Técnico en Podología (Paysandú)	0	19	19	0,3%
Técnico en Radioisótopos	13	46	59	1,0%
Tecnólogo en Cosmetología Médica	3	103	106	1,9%
Tecnólogo en Radioterapia	17	43	60	1,1%
Tecnólogo en Salud Ocupacional	7	42	49	0,9%
Tecnólogo en Salud Ocupacional (Paysandú)	8	23	31	0,5%
Total	1.256	4.414	5.670	100,0%
Porcentaje	22,2%	77,8%	100,0%	

Fuente: Sistema de Gestión Administrativa de la Enseñanza - SGAE y Escuela de Parteras

Generación de Ingreso a Carrera: comprende a los estudiantes que ingresan por primera vez a una carrera terciaria y/o de grado, en un año dado. No se consideran los estudiantes que ingresan a la carrera a través de un CIO o de un ciclo básico común en años anteriores. No se incluyen los estudiantes con inscripción provisoria por previas, ni los de intercambio. Se incluyen los estudiantes de cortesía diplomática. (Resolución. N°15 del CDC de fecha 23/10/12)

Edad de los estudiantes que ingresan - 2021

Edad al ingreso	Varón	Mujer	Total
Media	20,3	20,2	20,2
Mediana	18,0	18,0	18,0

Fuente: Sistema de Gestión Administrativa de la Enseñanza -SGAE y Escuela de Parteras

Estudiante Activo 2021

Facultad de Medicina	15.770	Estudiante Activo: Comprende a los estudiantes que registran alguna actividad de rendición de curso o examen en los años 2019 a 2020 en cualquier unidad curricular básica de al menos una carrera del Servicio, y a la generación de ingreso al Servicio del año 2021. Se incluyen en esta definición los niveles de formación y certificaciones contemplados en la Ordenanza de Grado.
Escuela de Parteras	2.538	
Escuela Universitaria de Tecnología Médica	10.088	

Fuente: Sistema de Gestión Administrativa de la Enseñanza -SGAE

FormA Estudiantes 2021

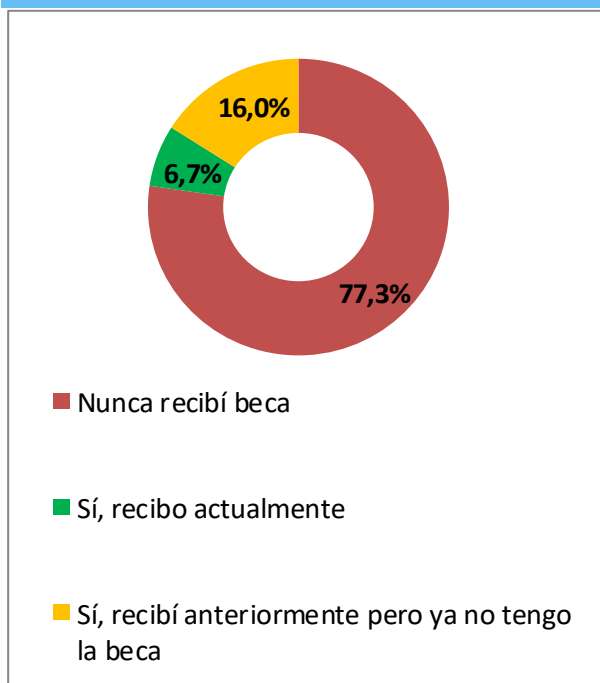
El FormA-Estudiantes es un relevamiento continuo de carácter obligatorio para todos los estudiantes de carreras de grado. Los datos corresponden a las respuestas de los estudiantes del servicio que completaron el formulario durante el año 2021.

Sexo de los estudiantes - 2021

Sexo	Porcentaje
Varón	25,2%
Mujer	74,8%
Total	100,0%

Fuente: FormA-Estudiantes 2021

Becas de los estudiantes - 2021



Fuente: FormA-Estudiantes 2021

Nota: Los porcentajes corresponden a inscripciones a carrera. Un mismo estudiante puede estar inscripto en más de una carrera y, por lo tanto, puede percibir más de un tipo de beca.

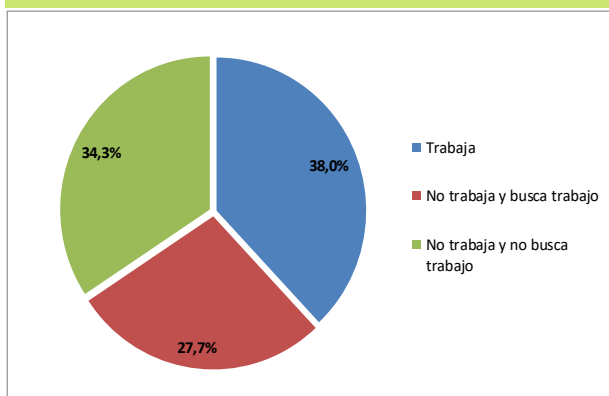
Educación de los padres - 2021

Nivel de educación	Porcentaje
Sin instrucción	0,1%
Educación Primaria incompleta	1,1%
Educación Primaria completa	8,5%
Educación Media incompleta	23,0%
Educación Media completa	17,0%
Terciaria/Grado incompleta	8,6%
Terciaria/Grado completa	31,2%
Posgrado incompleto	0,3%
Posgrado completo	8,5%
No sabe	1,5%
Total	100,0%

Fuente: FormA-Estudiantes 2021

Nota: El porcentaje corresponde al máximo nivel educativo alcanzado por alguno de los padres

Condición de actividad de los estudiantes - 2021



Fuente: FormA-Estudiantes 2021

Dificultades de los estudiantes - 2021

Niveles de dificultad	Ver	Oír	Caminar	Entender
No tengo dificultad	76,6%	97,5%	98,6%	92,7%
Sí, alguna dificultad	20,9%	2,3%	1,2%	6,9%
Sí, mucha dificultad	2,3%	0,1%	0,1%	0,3%
Sí, no puedo hacerlo	0,2%	0,1%	0,1%	0,1%
Total	100,0%	100,0%	100,0%	100,0%

Fuente: FormA-Estudiantes 2021

EGRESADOS

Edad de los egresados - 2020

Edad al egreso	Varón	Mujer	Total
Media	27,9	27,4	27,5
Mediana	26,0	26,0	26,0

Fuente: Sistema de Gestión Administrativa de la Enseñanza - SGAE

Egresados según lugar de nacimiento - 2020

Lugar de Nacimiento	Porcentaje
Montevideo	54,4%
Interior	41,7%
Exterior	3,9%
Total	100,0%

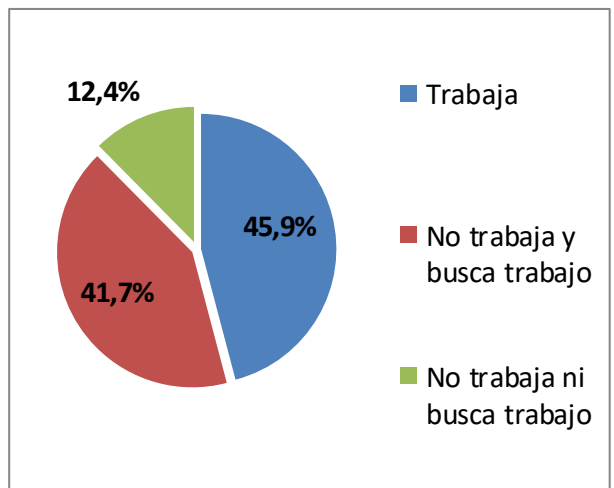
Fuente: FormA - Egresos 2020

Egresados según lugar de residencia - 2020

Lugar de Residencia	Porcentaje
Montevideo	83,5%
Interior	16,5%
Exterior	0%
Total	100,0%

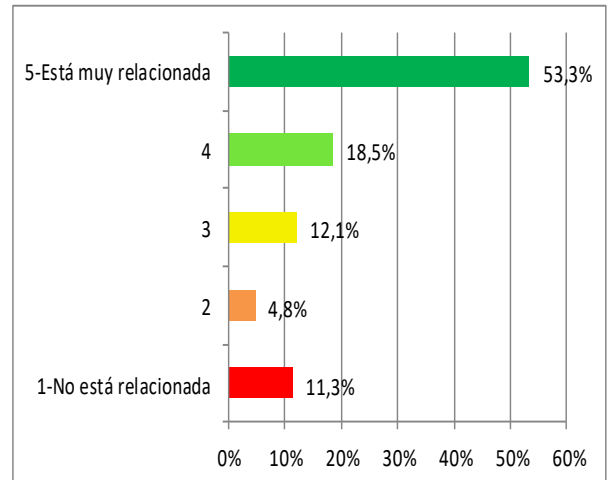
Fuente: FormA - Egresos 2020

Situación laboral de los egresados - 2020



Fuente: FormA - Egresos 2020

Relación entre la ocupación y la carrera de los egresados - 2020



Fuente: FormA - Egresos 2020

EGRESADOS

Egresados por carrera y sexo - 2020

Servicio/Carrera	Varón	Mujer	Total	Porcentaje
Facultad de Medicina				
Doctor en Medicina	158	382	540	55,6%
Escuela de Parteras				
Obstetra - Partera	0	38	38	3,9%
Licenciado en Obstetricia (Paysandú - Entre Ríos)	0	9	9	0,9%
Escuela Universitaria de Tecnología Médica - EUTM				
Licenciado en Fisioterapia	49	78	127	13,1%
Licenciado en Fonoaudiología	0	29	29	3,0%
Licenciado en Imagenología	36	43	79	8,1%
Licenciado en Instrumentación Quirúrgica	1	13	14	1,4%
Licenciado en Laboratorio Clínico	2	42	44	4,5%
Licenciado en Neumocardiología	1	3	4	0,4%
Licenciado en Neurofisiología Clínica	1	2	3	0,3%
Licenciado en Oftalmología	0	3	3	0,3%
Licenciado en Psicomotricidad	0	31	31	3,2%
Licenciado en Registros Médicos	0	3	3	0,3%
Licenciado en Terapia Ocupacional	0	4	4	0,4%
Técnico en Anatomía Patológica	0	8	8	0,8%
Técnico en Hemoterapia	1	9	10	1,0%
Técnico en Podología	1	0	1	0,1%
Técnico en Radioisótopos	0	1	1	0,1%
Tecnólogo en Cosmetología Médica	0	11	11	1,1%
Tecnólogo en Radioterapia	0	5	5	0,5%
Tecnólogo en Salud Ocupacional	0	8	8	0,8%
Total	250	722	972	100,0%
Porcentaje	25,7%	74,3%	100,0%	

Fuente: Sistema de Gestión Administrativa de la Enseñanza - SGAE y Escuela de Parteras

ESTUDIANTES DE POSGRADO

Ingresos de estudiantes por carrera y sexo - 2021

Carreras	Varón	Mujer	Total	Porcentaje
Doctorado en Ciencias Médicas (PROINBIO)	0	4	4	0,7%
Maestría en Ciencias Médicas (PROINBIO)	13	16	29	5,1%
Especialización en Administración de Servicio de Salud	1	4	5	0,9%
Especialización en Alergología	1	2	3	0,5%
Especialización en Anatomía Patológica	1	2	3	0,5%
Especialización en Anestesiología	4	12	16	2,8%
Especialización en Angiología y Cirugía Vascul ar	1	0	1	0,2%
Especialización en Cardiología	10	12	22	3,8%
Especialización en Cirugía Cardíaca	0	1	1	0,2%
Especialización en Cirugía General	6	8	14	2,5%
Especialización en Cirugía Pediátrica	0	1	1	0,2%
Especialización en Cirugía Plástica, Reparadora y Estética	2	2	4	0,7%
Especialización en Cirugía Torácica	1	0	1	0,2%
Especialización en Dermatología Médico Quirúrgica	2	6	8	1,4%
Especialización en Emergentología Pediátrica	0	1	1	0,2%
Especialización en Endocrinología y Metabolismo	2	7	9	1,6%
Especialización en Enfermedades Infecciosas	2	4	6	1,1%
Especialización en Epidemiología	2	2	4	0,7%
Especialización en Gastroenterología	0	5	5	0,9%
Especialización en Geriátrica	2	3	5	0,9%
Especialización en Gerontopsicomotricidad	0	2	2	0,4%
Especialización en Ginecotocología	7	19	26	4,6%
Especialización en Hematología	0	5	5	0,9%
Especialización en Hemoterapia y Medicina Transfusional	2	1	3	0,5%
Especialización en Imagenología	9	5	14	2,5%
Especialización en Laboratorio de Patología Clínica	0	5	5	0,9%
Especialización en Medicina del Deporte	2	4	6	1,1%
Especialización en Medicina Familiar y Comunitaria	1	12	13	2,3%
Especialización en Medicina Intensiva	13	20	33	5,8%
Especialización en Medicina Interna	9	23	32	5,6%
Especialización en Medicina Legal	0	2	2	0,4%
Especialización en Medicina Nuclear	2	1	3	0,5%
Especialización en Nefrología	4	11	15	2,6%
Especialización en Neonatología	1	14	15	2,6%
Especialización en Neumología	3	0	3	0,5%
Especialización en Neurocirugía	0	1	1	0,2%
Especialización en Neurología	6	2	8	1,4%
Especialización en Neuropediatría	0	1	1	0,2%
Especialización en Oftalmología	5	7	12	2,1%
Especialización en Oncología Médica	3	1	4	0,7%

continúa

ESTUDIANTES DE POSGRADO

Ingresos de estudiantes por carrera y sexo - 2021 (continuación)				
Carreras	Varón	Mujer	Total	Porcentaje
Especialización en Oncología Radioterápica	1	1	2	0,3%
Especialización en Otorrinolaringología	2	1	3	0,5%
Especialización en Pediatría	5	48	53	9,3%
Especialización en Psiquiatría	5	17	22	3,8%
Especialización en Psiquiatría Pediátrica	1	3	4	0,7%
Especialización en Rehabilitación y Medicina Física	2	2	4	0,7%
Especialización en Reumatología	1	1	2	0,3%
Especialización en Salud Ocupacional	9	12	21	3,7%
Especialización en Terapia Intensiva Pediátrica	3	10	13	2,3%
Especialización en Toxicología Clínica	2	0	2	0,4%
Especialización en Traumatología y Ortopedia	7	0	7	1,2%
Especialización en Urología	2	2	4	0,7%
Diploma de Estabilización y Traslado Pediátrico y Neonatal	0	5	5	0,9%
Diploma en Banco de Tejidos para Trasplantes	1	0	1	0,2%
Diploma en Coordinación de Trasplantes	0	1	1	0,2%
Diploma en Profundización en Cuidados Paliativos de Adultos	2	22	24	4,2%
Diploma en Emergentología	4	4	8	1,4%
Diploma en Hepatología del Adulto	1	2	3	0,5%
Diploma en Neurofisiología Clínica	1	1	2	0,4%
Diploma en Urología Pediátrica	3	1	4	0,7%
Diploma en Psicoterapia en Servicios de Salud	4	21	25	4,4%
Diploma en Salud Pública	2	14	16	2,8%
Total	175	396	571	100,0%
Porcentaje	30,6%	69,4%	100,0%	

Notas: PROINBIO: Programa de Investigación Biomédica

Fuente: Sistema de Gestión Administrativa de la Enseñanza - SGAE y Facultad de Medicina

ESTUDIANTES DE POSGRADO

Egresos de estudiantes por carrera y sexo - 2020

Carreras	Varón	Mujer	Total	Porcentaje
Doctorado en Ciencias Médicas (PROINBIO)	2	3	5	1,8%
Maestría en Ciencias Médicas (PROINBIO)	2	11	13	4,6%
Diploma en Especialista en Ecografía Gineco - Obstétrica	0	5	5	1,8%
Diploma en Profundización de Cuidados Paliativos de Adultos	0	2	2	0,7%
Diploma en Profundización en Endoscopia Digestiva	1	0	1	0,4%
Diploma en Salud Pública	1	4	5	1,8%
Diploma en Urología Pediátrica	1	0	1	0,4%
Especialización en Anatomía Patológica	2	0	2	0,7%
Especialización en Anestesiología	9	7	16	5,7%
Especialización en Cardiología	6	9	15	5,4%
Especialización en Cardiología Pediátrica	1	4	5	1,8%
Especialista en Cirugía Cardíaca	1	0	1	0,4%
Especialización en Cirugía General	4	5	9	3,2%
Especialización en Cirugía Plástica y Reparadora	1	1	2	0,7%
Especialización en Dermatología Médico-Quirúrgica	1	10	11	3,9%
Especialización en Endocrinología y Metabolismo	1	1	2	0,7%
Especialización en Gastroenterología	1	1	2	0,7%
Especialización en Geriátrica	0	3	3	1,1%
Especialización en Gerontopsicomotricidad	0	1	1	0,4%
Especialización en Ginecotocología	1	21	22	7,9%
Especialización en Hematología	1	4	5	1,8%
Especialista en Hemoterapia y Medicina Transfusional	0	3	3	1,1
Especialización en Imagenología	6	2	8	2,9%
Especialización en Medicina Familiar y Comunitaria	2	1	3	1,1%
Especialización en Medicina Interna	5	5	10	3,6%
Especialización en Medicina Intensiva	5	6	11	3,9%
Especialización en Medicina Nuclear	2	1	3	1,1%
Especialización en Nefrología Pediátrica	0	2	2	0,7%
Especialista en Nefrología	1	0	1	0,4%
Especialización en Neonatología	4	14	18	6,4%
Especialización en Neumología	0	2	2	0,7%
Especialización en Neurocirugía	0	1	1	0,4%
Especialización en Neurología	1	1	2	0,7%

continúa

ESTUDIANTES DE POSGRADO

Egresos de estudiantes por carrera y sexo - 2020(continuación)

Carreras	Varón	Mujer	Total	Porcentaje
Especialización en Neuropediatría	2	1	3	1,1%
Especialización en Oftalmología	0	1	1	0,4%
Especialización en Oncología Médica	1	2	3	1,1%
Especialización en Otorrinolaringología	1	1	2	0,7%
Especialización en Pediatría	6	37	43	15,4%
Especialización en Psiquiatría	0	4	4	1,4%
Especialización en Psiquiatría Pediátrica	0	6	6	2,1%
Especialización en Rehabilitación y Medicina Física	1	6	7	2,5%
Especialización en Reumatología	2	4	6	2,1%
Especialización en Salud Ocupacional	0	2	2	0,7%
Especialización en Terapia Intensiva Pediátrica	0	2	2	0,7%
Especialización en Traumatología y Ortopedia	3	0	3	1,1%
Especialización en Urología	5	1	6	2,1%
Total	83	197	280	100,0%
Porcentaje	29,6%	70,4%	100,0%	

Notas: PROINBIO: Programa de Investigación Biomédica

Fuente: Sistema de Gestión Administrativa de La Enseñanza - SGAE y Facultad de Medicina

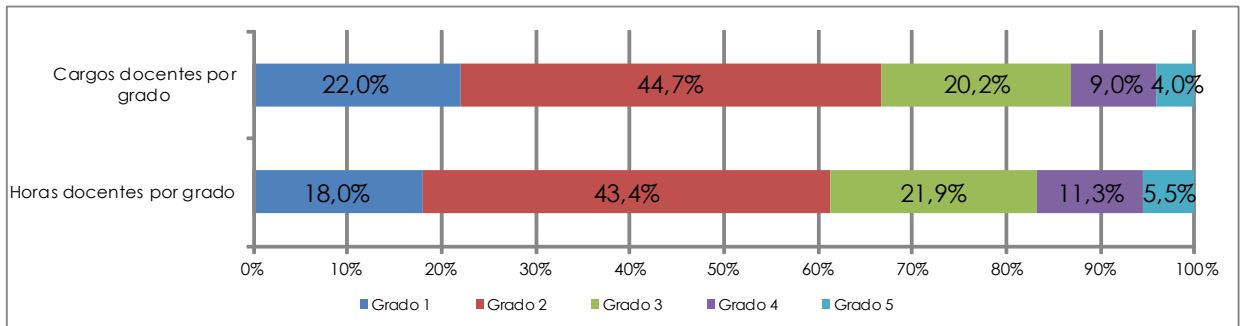
CAPITAL HUMANO - DOCENTES

Cargos y horas docentes por grado - 2021

	Grado 1	Grado 2	Grado 3	Grado 4	Grado 5	Total
Cargos	300	608	275	123	55	1.361
Horas	5.596	13.482	6.795	3.510	1.696	31.079
Horas Promedio	18,65	22,17	24,71	28,54	30,84	22,84

Docentes	288	581	263	116	55	1.303
-----------------	-----	-----	-----	-----	----	--------------

Fuente: Sistema Integral de Administración de Personal-SIAP - Padrón abril 2021



Fuente: Sistema Integral de Administración de Personal-SIAP - Padrón abril 2021

Cargos docentes por grado según dedicación horaria semanal - 2021

Horas por tramos	Grado docente					Total	Porcentaje
	Grado 1	Grado 2	Grado 3	Grado 4	Grado 5		
Hasta 10	53	44	16	2	0	115	8,4%
11 a 20	216	306	109	28	10	669	49,2%
21 a 30	21	197	88	45	21	372	27,3%
31 a 40	10	36	17	17	12	92	6,8%
Más de 40	0	5	4	2	2	13	1,0%
Dedicación Total	0	20	41	29	10	100	7,3%
Total	300	608	275	123	55	1.361	100,0%

Fuente: Sistema Integral de Administración de Personal-SIAP - Padrón abril 2021

CAPITAL HUMANO - FUNCIONARIOS TÉCNICOS, ADMINISTRATIVOS Y DE SERVICIO

Cargos y Horas Técnicos, Administrativos y de Servicio (TAS) por escalafón - 2021

Escalafón	Cargos	Porcentaje	Horas	Porcentaje
A - Profesional	22	7,2%	856	6,6%
B - Técnico	13	4,2%	496	3,8%
C - Administrativo	154	50,2%	6.524	50,4%
D - Especializado	15	4,9%	606	4,7%
E - Oficios	35	11,4%	1.608	12,4%
F - Servicios Generales	67	21,8%	2.832	21,9%
Q- Particular confianza	0	0,0	0	0,0%
R - Renovación Pte. Conocimiento	1	0,3%	30	0,2%
Total	307	100,0%	12.952	100,0%

Fuente: Sistema Integral de Administración de Personal-SIAP - Padrón abril 2021

Capacitación de Técnicos, Administrativos y de Servicio (TAS) - 2021

Nº Total de asistentes a cursos	138
---------------------------------	-----

Fuente: Instituto de Capacitación y Formación - ICF

EJECUCIÓN PRESUPUESTAL - 2021

Retribuciones Personales	Gastos de funcionamiento	Inversiones	Ejecución 2021
1.130.630.620	57.121.408	37.423.968	1.225.175.996
92%	5%	3%	100%

Nota: Precios corrientes.

Incluye todas las financiaciones, excepto Tipo de Crédito 2: Multas y Licencias sin sueldo y Tipo de Crédito 1: Saldos de Ejercicios anteriores

Fuente: Dirección General de Administración Financiera - DGAF

OFERTA ACADÉMICA - 2022

Facultad de Medicina

Carrera de Grado	Se dicta en	Plan de estudio	Duración en años	Créditos / Horas
Doctor en Medicina	Montevideo, Salto,	2008	7	8.040/741 Cr.
Licenciado en Biología Humana (CC)	Montevideo, Salto, Rivera, Tacuarembó, Paysandú	2011	4	360
Licenciado en Física Médica (CC)	Montevideo	2011	4	324Cr
Títulos Intermedios				
Técnico en Promoción de Salud y Prevención de Enfermedades	Montevideo	2008	4	410 Cr.

Escuela de Graduados

Carreras de Posgrado				
Doctorado en Ciencias Médicas (PROINBIO)	Montevideo	s/d	3	s/d
Maestría en Bioinformática (PEDECIBA)(CC)	Montevideo	2008	2	160 Cr.
Maestría en Ciencias Médicas (PROINBIO)	Montevideo	2016	2	100 Cr.
Maestría en Derechos de Infancia y Políticas Públicas (CC)	Montevideo	2006	2	100 Cr.
Especialización en Administración de Servicios de Salud	Montevideo	2014	3	3.456/460 Cr.
Especialización en Alergología	Montevideo	2012	3	4.320/576 Cr.
Especialización en Anatomía Patológica	Montevideo	2003	3	6.912/921 Cr.
Especialización en Anestesiología	Montevideo	2002	4	7.680/1.024 Cr.
Especialización en Angiología y Cirugía Vascul ar	Montevideo	2016	5	10.560/1.408 Cr.
Especialización en Cardiología	Montevideo	2010	3	3.267/435 Cr.
Especialización en Cardiología Pediátrica	Montevideo	2003	2	2.300/307 Cr.
Especialización en Cirugía Cardíaca	Montevideo	2003	4	4.608/614 Cr.
Especialización en Cirugía General	Montevideo	2016	5	11.520/1.536 Cr.
Especialización en Cirugía Pediátrica	Montevideo	2012	4	9.216/1.229 Cr.
Especialización en Cirugía Plástica, Reparadora y Estética	Montevideo	2003	3	6.336/845 Cr.
Especialización en Cirugía Torácica	Montevideo	2002	3	4.896/652 Cr.
Especialización en Dermatología Médico Quirúrgica	Montevideo	2009	3	4.592/612 Cr.
Especialización en Emergentología Pediátrica	Montevideo	2013	2	3.456/460 Cr.
Especialización en Endocrinología y Metabolismo	Montevideo	2003	3	3.300/440 Cr.
Especialización en Enfermedades Infecciosas	Montevideo	2003	3	3.456/460 Cr.
Especialización en Epidemiología	Montevideo	2003	3	3.267/435 Cr.
Especialización en Farmacología y Terapéutica	Montevideo	2003	3	3.300/440 Cr.
Especialización en Gastroenterología	Montevideo	2003	3	3.456/461 Cr.
Especialización en Gastroenterología, Hepatología y Nutrición Pediátrica	Montevideo	2010	2	1.440/384 Cr.
Especialización en Geriatría	Montevideo	2003	3	3.456/461 Cr.
Especialización en Gerontopsicomotricidad	Montevideo	2010	1,5	1.500/100 Cr.
Especialización en Ginecología	Montevideo	2003	3	6.336/845 Cr.

OFERTA ACADÉMICA - 2022

Escuela de Graduados (continuación)

Carrera de Posgrado	Se dicta en	Plan de estudio	Duración en años	Créditos / Horas
Especialización en Hematología	Montevideo	2007	3	3.456/461 Cr.
Especialización en Hemoterapia y Medicina Transfusional	Montevideo	2003	3	5.040/672 Cr.
Especialización en Imagenología	Montevideo	2015	4	7.600/1.14 Cr.
Especialización en Laboratorio de Patología Clínica	Montevideo	2003	3	5.760/768 Cr.
Especialización en Medicina del Deporte	Montevideo	2003	3	3.300/440 Cr.
Especialización en Medicina Familiar y Comunitaria	Montevideo	2003	3	5.184/691 Cr.
Especialización en Medicina Intensiva	Montevideo	2009	3	3.456/518 Cr.
Especialización en Medicina Interna	Montevideo	2019	4	18.435/1.229 Cr.
Especialización en Medicina Legal	Montevideo	2003	3	3.456/461 Cr.
Especialización en Medicina Nuclear	Montevideo	2003	3	3.456/461 Cr.
Especialización en Microbiología	Montevideo	2003	3	6.336/845 Cr.
Especialización en Nefrología	Montevideo	2003	3	5.376/716 Cr.
Especialización en Nefrología Pediátrica	Montevideo	2014	2	2.880/384 Cr.
Especialización en Neonatología	Montevideo	2012	3	6.912/921 Cr.
Especialización en Neumología	Montevideo	2003	3	3.456/460 Cr.
Especialización en Neumología Pediátrica	Montevideo	2011	2	2.304/307 Cr.
Especialización en Neurocirugía	Montevideo	2003	6	12.672/1.690 Cr.
Especialización en Neurología	Montevideo	2002	4	8.448/1.126 Cr.
Especialización en Neuropediatría	Montevideo	2003	3	5.184/691 Cr.
Especialización en Oftalmología	Montevideo	2003	3	4.320/576 Cr.
Especialización en Oncología Médica	Montevideo	2003	4	5.760/768 Cr.
Especialización en Oncología Radioterápica	Montevideo	2003	4	4.608/614 Cr.
Especialización en Otorrinolaringología	Montevideo	2003	3	3.960/528 Cr.
Especialización en Parasitología y Micología Médica	Montevideo	2003	3	3.400/453 Cr.
Especialización en Pediatría	Montevideo	2003	3	5.184/699 Cr.
Especialización en Psiquiatría	Montevideo	2014	3	6.336/845 Cr.
Especialización en Psiquiatría Pediátrica	Montevideo	2003	4	4.608/614 Cr.
Especialización en Rehabilitación y Medicina Física	Montevideo	2003	3	3.456/461 Cr.
Especialización en Reumatología	Montevideo	2003	3	3.300/440 Cr.
Especialización en Salud Ocupacional	Montevideo	2003	3	3.456/460 Cr.
Especialización en Terapia Intensiva Pediátrica	Montevideo	2003	2	2.780/370 Cr.
Especialización en Toxicología Clínica	Montevideo	2003	3	3.300/440 Cr.
Especialización en Traumatología y Ortopedia	Montevideo	2002	4	8.448/1.126 Cr.
Especialización en Urología	Montevideo	2003	4	8.432/1.124 Cr.

OFERTA ACADÉMICA - 2022

Escuela de Graduados (continuación)

Carreras de Posgrado	Se dicta en	Plan de estudio	Duración en años	Créditos / Horas
Diploma en Anatomía Patológica Pediátrica	Montevideo	2015	2	2.352/313 Cr.
Diploma en Banco de Multitejidos para Trasplante	Montevideo	2007	1	804/104 Cr.
Diploma en Bases Inmunogenéticas de Trasplantes	Montevideo	2009	1	804/107 Cr.
Diploma en Coordinación de Trasplantes	Montevideo	2008	1	927/124 Cr.
Diploma en Cuidados Paliativos del Adulto	Montevideo	2008	2	900 hs.
Diploma en Diabetología	Montevideo, Salto	2016	2	1.044/115 Cr.
Diploma en Ecografía Gineco-Obstétrica	Montevideo	2012	2	900/120 Cr.
Diploma en Emergentología	Montevideo	2013	1	2.304/307 Cr.
Diploma en Endoscopia Digestiva	Montevideo	2006	1,5	230 Cr.
Diploma en Estabilización y Traslado Pediátrico y Neonatal	Montevideo	2016	1	900/120 Cr.
Diploma en Genética Médica - Opciones: adultos, pediatría	Montevideo	2008	1,5	637,5/85 Cr.
Diploma en Hepatología del Adulto	Montevideo	2016	1,5	1.110/148 Cr.
Diploma en Infectología Pediátrica	Montevideo	2003	1,3	900/ s/d
Diploma en Medicina Sexual	Montevideo	2016	2	900/80 Cr.
Diploma en Neurodesarrollo	Montevideo	2009	1	600/80 Cr.
Diploma en Neurofisiología Clínica Opción Electrodiagnóstico Opción Electroencefalografía Opción Potenciales Evocados	Montevideo	2014	1,5 a 2	600/80 Cr.
Diploma en Psicoterapia en Servicios de Salud Orientaciones: Psicoterapia cognitivo conductual, Psicoterapia psicoanalítica, Psicoterapia sistémica, Psicodrama, IPPAO (Intervenciones psicoterapéuticas con afecciones orgánicas)	Montevideo	2017	4	1.272/85 Cr.
Diploma en Salud Pública	Montevideo	2012	1	900/120 Cr.
Diploma en Trasplantes de Progenitores Hematopoyéticos	Montevideo	2007	1,5	4.368/291 Cr.
Diploma en Urología Pediátrica	Montevideo	2011	2	1.920/256 Cr.
Diploma de Especialización en Bioinformática (PEDECIBA)(CC)	Montevideo	2010	1	60 Cr.
Diploma de Posgrado en Gestión de Servicios de Salud (CC)	Montevideo	2004	1,5	85 Cr.

OFERTA ACADÉMICA - 2022

Escuela de Parteras

Carreras de Grado	Se dicta en	Plan de estudio	Duración en años	Créditos / Horas
Obstetra - Partera	Montevideo	1996	4	5.450
Licenciado en Obstetricia (carrera binacional)	Paysandú, Entre Ríos-Argentina	2004	4	4.180

Escuela Universitaria de Tecnología Médica-EUTM

Carreras de Grado				
Licenciado en Fisioterapia	Montevideo, Paysandú	2006	4	4.050
Licenciado en Fonoaudiología	Montevideo	2006	4	4.665
Licenciado en Imagenología	Montevideo, Paysandú	2006	4	4.070
Licenciado en Instrumentación Quirúrgica	Montevideo, Paysandú	2006	4	4.932
Licenciado en Laboratorio Clínico	Montevideo, Paysandú	2006	4	3.880
Licenciado en Neumocardiología	Montevideo	2006	4	3.418
Licenciado en Neurofisiología Clínica	Montevideo	2006	4	3.674
Licenciado en Oftalmología	Montevideo	2006	4	3.733
Licenciado en Psicomotricidad	Montevideo, Paysandú	2006	4	3.688
Licenciado en Registros Médicos	Montevideo	2006	4	4.030
Licenciado en Terapia Ocupacional	Montevideo	2006	4	290 Cr.
Carreras Técnicas y Tecnológicas				
Técnico en Anatomía Patológica	Montevideo, Paysandú	2006	3	1.196
Técnico en Hemoterapia	Montevideo, Paysandú, Rocha	2006	3	2.840
Técnico en Podología	Montevideo, Paysandú	2006	3	2.450
Técnico en Radioisótopos	Montevideo	2006	3	2.740
Tecnólogo en Cosmetología Médica	Montevideo	2006	3	3.550
Tecnólogo en Radioterapia	Montevideo	2006	3	3.025
Tecnólogo en Salud Ocupacional	Montevideo, Paysandú	2006	3	3.069
Títulos Intermedios				
Tecnólogo en Registros Médicos	Montevideo	2006	3	2.980

Fuente: Facultad de Medicina, Escuela de Graduados, Escuela de Parteras y Escuela Universitaria de Tecnología Médica-EUTM

Notas: S/D: Sin dato

(CC) - Carrera Compartida, (PROINBIO) - Programa para la Investigación Biomédica, (PEDECIBA) - Programa de Desarrollo de Ciencias Básicas



UNIVERSIDAD
DE LA REPÚBLICA
URUGUAY

Universidad de la República - Uruguay

Producción y elaboración de contenidos:

Dirección General de Planeamiento

<https://planeamiento.udelar.edu.uy>

Correo: dgplan@udelar.edu.uy