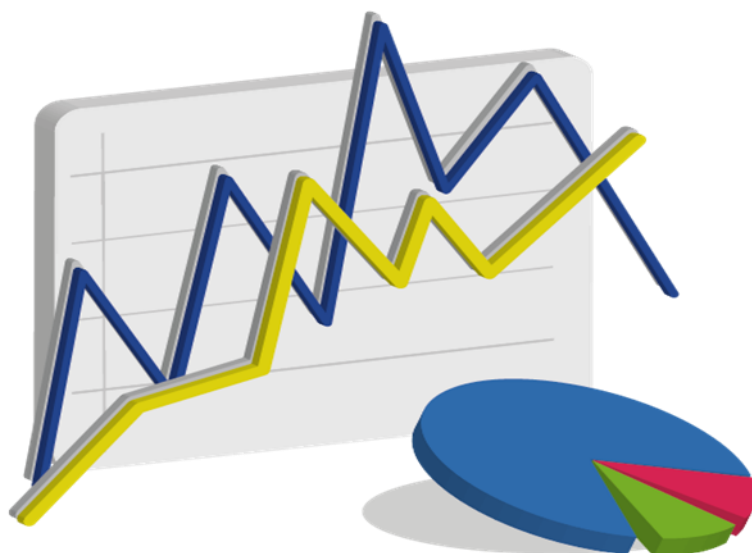


SÍNTESIS ESTADÍSTICA POR SERVICIO UNIVERSITARIO

Datos 2021

FACULTAD de ODONTOLOGÍA

Universidad de la República



ESTUDIANTES

Ingresos de estudiantes a servicio por sexo - 2021

Servicio	Varón	Mujer	Total	Porcentaje
Odontología (Montevideo)	83	336	419	100,0%
Total	83	336	419	100,0%
Porcentaje	19,8%	80,2%	100,0%	

Fuente: Sistema de Gestión Administrativa de la Enseñanza - SGAE

Generación de ingreso a Servicio: comprende a todos los estudiantes que ingresan por primera vez al servicio, en un año dado, a alguna carrera terciaria y/o de grado. Se considera cada carrera compartida y cada CIO como un servicio aparte. (Resolución N° 15 del CDC, de fecha 23/10/12)

Ingresos de estudiantes a carrera por sexo - 2021

Carreras	Varón	Mujer	Total	Porcentaje
Doctor en Odontología	66	243	309	53,5%
Asistente en Odontología	9	108	117	20,2%
Higienista en Odontología	5	72	77	13,3%
Laboratorista en Odontología	21	54	75	13,0%
Total	101	477	578	100,0%
Porcentaje	17,5%	82,5%	100,0%	

Fuente: Sistema de Gestión Administrativa de la Enseñanza - SGAE

Generación de Ingreso a Carrera: comprende a los estudiantes que ingresan por primera vez a una carrera terciaria y/o de grado, en un año dado. No se consideran los estudiantes que ingresan a la carrera a través de un CIO o de un ciclo básico común en años anteriores. No se incluyen los estudiantes con inscripción provisoria por previas, ni los de intercambio. Se incluyen los estudiantes de cortesía diplomática. (Resolución N°15 del CDC de fecha 23/10/12)

Edad de los estudiantes que ingresan - 2021

Edad al ingreso	Varón	Mujer	Total
Media	21,1	21,5	21,5
Mediana	19,0	19,0	19,0

Fuente: Sistema de Gestión Administrativa de la Enseñanza - SGAE

Estudiante Activo 2021

Facultad de Odontología	2.543	Estudiante Activo: Comprende a los estudiantes que registran alguna actividad de rendición de curso o examen en los años 2019 a 2020 en cualquier unidad curricular básica de al menos una carrera del Servicio, y a la generación de ingreso al Servicio del año 2021. Se incluyen en esta definición los niveles de formación y certificaciones contemplados en la Ordenanza de Grado.
-------------------------	-------	---

Fuente: Sistema de Gestión Administrativa de la Enseñanza - SGAE

FormA Estudiantes 2021

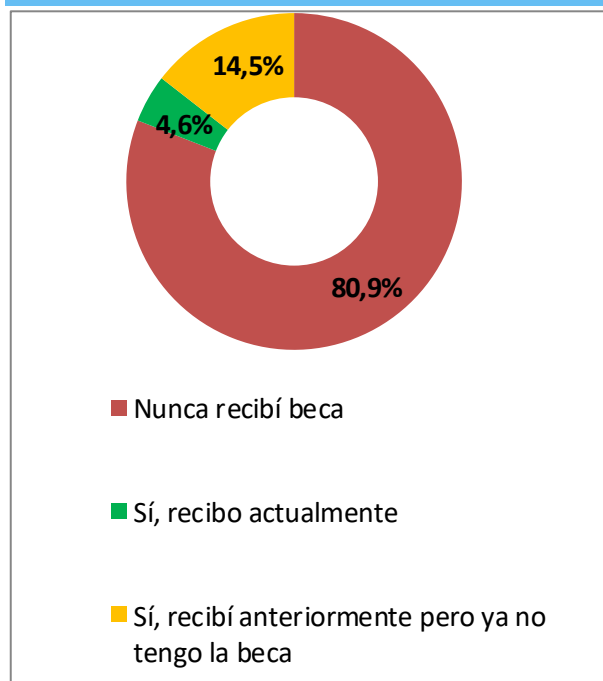
El FormA-Estudiantes es un relevamiento continuo de carácter obligatorio para todos los estudiantes de carreras de grado. Los datos corresponden a las respuestas de los estudiantes del servicio que completaron el formulario durante el año 2021.

Sexo de los estudiantes - 2021

Sexo	Porcentaje
Varón	17,1%
Mujer	82,9%
Total	100,0%

Fuente: FormA-Estudiantes 2021

Becas de los estudiantes - 2021



Fuente: FormA-Estudiantes 2021

Nota: Los porcentajes corresponden a inscripciones a carrera. Un mismo estudiante puede estar inscripto en más de una carrera y, por lo tanto, puede percibir más de un tipo de beca.

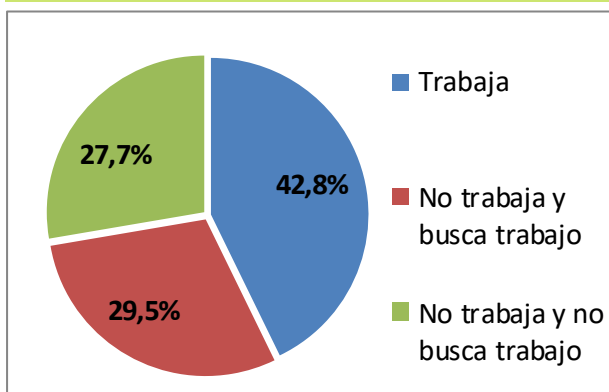
Educación de los padres - 2021

Nivel de educación	Porcentaje
Sin instrucción	0,2%
Educación Primaria incompleta	1,3%
Educación Primaria completa	9,8%
Educación Media incompleta	23,2%
Educación Media completa	15,3%
Terciaria/Grado incompleta	9,0%
Terciaria/Grado completa	31,7%
Posgrado incompleto	0,4%
Posgrado completo	6,8%
No sabe	2,3%
Total	100,0%

Fuente: FormA-Estudiantes 2021

Nota: El porcentaje corresponde al máximo nivel educativo alcanzado por alguno de los padres

Condición de actividad de los estudiantes - 2021



Fuente: FormA-Estudiantes 2021

Dificultades de los estudiantes - 2021

Niveles de dificultad	Ver	Oír	Caminar	Entender
No tengo dificultad	77,3%	97,0%	98,7%	90,3%
Sí, alguna dificultad	20,8%	2,8%	1,0%	9,3%
Sí, mucha dificultad	1,8%	0,1%	0,1%	0,3%
Sí, no puedo hacerlo	0,1%	0,1%	0,2%	0,1%
Total	100,0%	100,0%	100,0%	100,0%

Fuente: FormA-Estudiantes 2021

EGRESADOS

Egresados por carrera y sexo - 2020

Carreras	Varón	Mujer	Total	Porcentaje
Doctor en Odontología	5	44	49	62,8%
Asistente en Odontología	2	21	23	29,5%
Higienista en Odontología	0	6	6	7,7%
Total	7	71	78	100,0%
Porcentaje	9,0%	91,0%	100,0%	

Fuente: Sistema de Gestión Administrativa de la Enseñanza - SGAE

Edad de los egresados - 2020

Edad al egreso	Varón	Mujer	Total
Media	27,4	28,5	28,4
Mediana	27,0	27,0	27,0

Fuente: Sistema de Gestión Administrativa de la Enseñanza - SGAE

Egresados según lugar de nacimiento - 2020

Lugar de nacimiento	Porcentaje
Montevideo	48,7%
Interior	51,3%
Total	100,0%

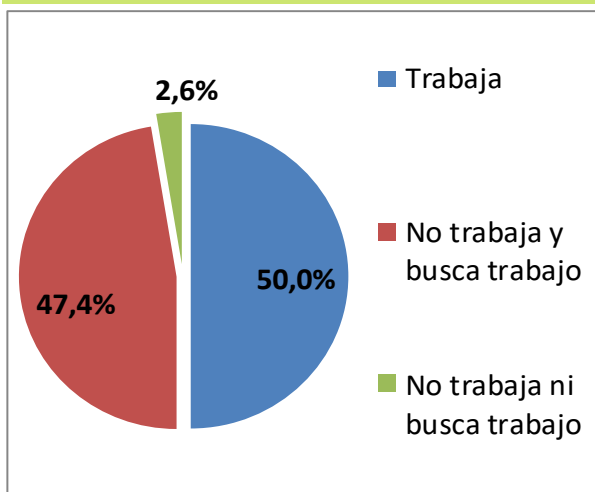
Fuente: Formulario estadístico de egreso 2020

Egresados según lugar de residencia - 2020

Lugar de residencia	Porcentaje
Montevideo	62,8%
Interior	37,2%
Total	100,0%

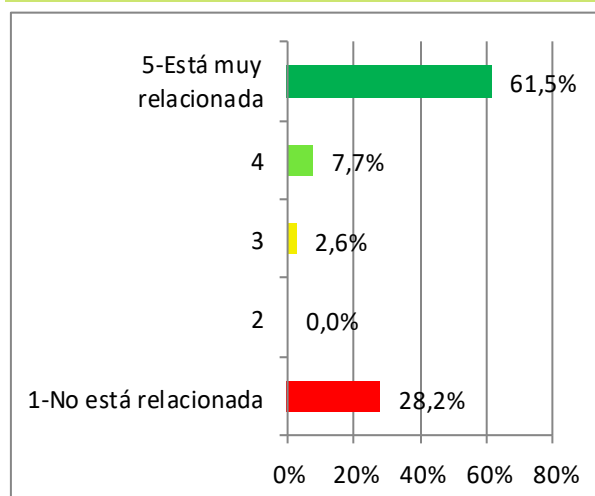
Fuente: Formulario estadístico de egreso 2020

Situación laboral de los egresados - 2020



Fuente: Formulario estadístico de egreso 2020

Relación entre la ocupación y la carrera de los egresados - 2020



Fuente: Formulario estadístico de egreso 2020

ESTUDIANTES DE POSGRADO

Ingresos de estudiantes por carrera y sexo - 2021

Carreras	Varón	Mujer	Total	Porcentaje
Especialización en Cirugía y Traumatología Maxilo Facial	3	4	7	17,5%
Especialización en Odontopediatría	0	5	5	12,5%
Especialización en Ortopedia y Ortodoncia Dento Maxilo Facial	4	14	18	45,0%
Especialización en Periodoncia	5	5	10	25,0%
Total	12	28	40	100,0%
Porcentaje	30,0%	70,0%	100,0%	

Fuente: Facultad de Odontología

Egresos de estudiantes por carrera y sexo - 2020

Carreras	Varón	Mujer	Total	Porcentaje
Maestría en Ciencias Odontológicas con Énfasis en Biología	-	1	1	6,3%
Especialización en Ortopedia y Ortodoncia Dento Maxilo Fa-	2	10	12	74,9%
Especialización Implantología Oral	1	-	1	6,3%
Especialización en Periodoncia	-	2	2	12,5%
Total	3	13	16	100,0%
Porcentaje	18,8%	81,3%	100,0%	

Fuente: Facultad de Odontología

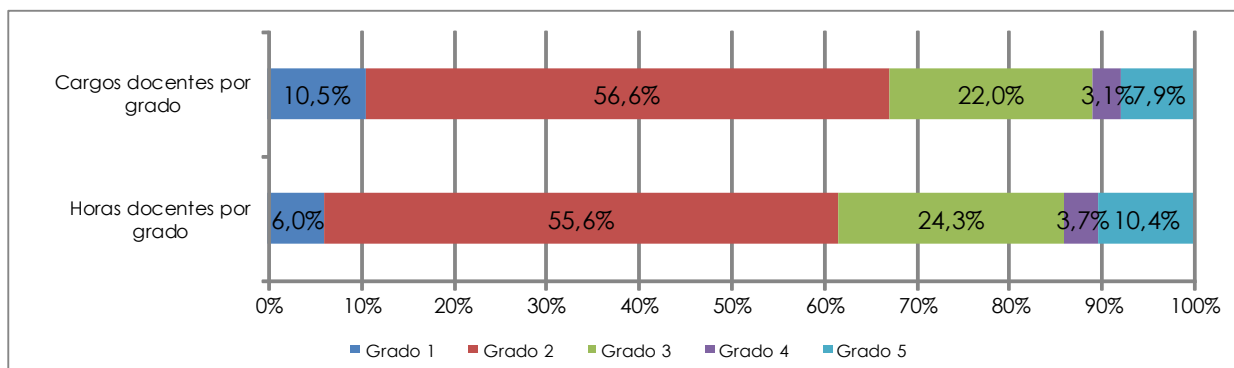
CAPITAL HUMANO - DOCENTES

Cargos y horas docentes por grado - 2021

	Grado 1	Grado 2	Grado 3	Grado 4	Grado 5	Total
Cargos	44	237	92	13	33	419
Horas	500	4.637	2.026	308	869	8.340
Horas Promedio	11,36	19,57	22,02	23,69	26,33	19,90

Docentes	44	217	82	10	21	374
-----------------	----	-----	----	----	----	------------

Fuente: Sistema Integral de Administración de Personal-SIAP - Padrón abril 2021



Fuente: Sistema Integral de Administración de Personal-SIAP - Padrón abril 2021

Cargos docentes por grado según dedicación horaria semanal - 2021

Horas por tramos	Grado docente					Total	Porcentaje
	Grado 1	Grado 2	Grado 3	Grado 4	Grado 5		
Hasta 10	35	5	1	1	0	42	10,0%
11 a 20	8	170	53	5	14	250	59,7%
21 a 30	1	43	22	5	9	80	19,1%
31 a 40	0	16	12	1	6	35	8,4%
Más de 40	0	3	2	0	3	8	1,9%
Dedicación Total	0	0	2	1	1	4	1,0%
Total	44	237	92	13	33	419	100,0%

Fuente: Sistema Integral de Administración de Personal-SIAP - Padrón abril 2021

CAPITAL HUMANO - FUNCIONARIOS TÉCNICOS, ADMINISTRATIVOS y de SERVICIO

Cargos y Horas Técnicos, Administrativos y de Servicio (TAS) por escalafón - 2021

Escalafón	Cargos	Porcentaje	Horas	Porcentaje
A - Profesional	7	4,2%	320	4,5%
B - Técnico	31	18,7%	1.164	16,3%
C - Administrativo	45	27,1%	1.922	27,0%
D - Especializado	5	3,0%	224	3,1%
E - Oficios	28	16,9%	1.280	18,0%
F - Servicios Generales	49	29,5%	2.170	30,5%
Q- Particular confianza	1	0,6%	40	0,6%
R - Renovación Pte. Conocimiento	0	0,0%	-	0,0%
Total	166	100,0%	7.120	100,0%

Fuente: Sistema Integral de Administración de Personal-SIAP - Padrón abril 2021

Capacitación de Técnicos, Administrativos y de Servicio (TAS) - 2021

Nº Total de asistentes a cursos	127
---------------------------------	-----

Fuente: Instituto de Capacitación y Formación - ICF

EJECUCIÓN PRESUPUESTAL - 2021

Retribuciones Personales	Gastos de funcionamiento	Inversiones	Ejecución 2021
421.775.774	36.420.012	23.022.447	481.218.233
88%	8%	5%	100%

Nota: Precios corrientes.

Incluye todas las financiaciones, excepto Tipo de Crédito 2: Multas y Licencias sin sueldo y Tipo de Crédito 1: Saldos de Ejercicios anteriores

Fuente: Dirección General de Administración Financiera - DGAF

EDUCACIÓN PERMANENTE

Cursos y participantes - 2021

Cursos	Montevideo	Interior	Total
Nº de cursos	21	-	21
Participantes	678	-	678
Total	699	0	699

Fuente: Comisión Sectorial de Educación Permanente - CSEP

OFERTA ACADÉMICA - 2022

Carreras de Grado	Se dicta en	Plan de estudio	Duración en años	Créditos / Horas
Doctor en Odontología	Montevideo	2011	5,5	495 Cr.
Licenciatura en Biología Humana (CC)	Montevideo, Salto, Rivera, Paysandú, Tacuarembó	2004	4	360 Cr.
Carreras Técnicas y Tecnológicas				
Asistente en Odontología	Montevideo	2017	2	160 Cr.
Higienista en Odontología	Montevideo	2017	2	160 Cr.
Laboratorista en Odontología	Montevideo	2017	3	240 Cr.
Títulos Intermedios				
Asistente en Odontología	Montevideo	2011	2	180 Cr.
Higienista en Odontología	Montevideo	2011	3	270 Cr.
Carreras de Posgrado				
Doctorado en Ciencias Odontológicas	Montevideo	2019	3	200 Cr.
Maestría en Ciencias Odontológicas opción Función Cráneo-Mandibular y Dolor Orofacial	Montevideo	2013	2,5	1.530 / 102 Cr.
Maestría en Ciencias Odontológicas opción Odontopediatría	Montevideo	2015	2,5	1.500 / 100 Cr.
Maestría en Ciencias Odontológicas con énfasis en Biología Oral	Montevideo	2019	2,5	1.560 / 104 Cr.
Maestría en Ciencias Odontológicas con énfasis en Salud Colectiva y Epidemiología Bucal	Montevideo	2019	2,5	1.500 / 100 Cr.
Especialización en Cirugía y Traumatología Buco Maxilo Facial	Montevideo	2007	4	4.426 / 308 Cr.
Especialización en Endodoncia	Montevideo	2010	2	1.590 / 106 Cr.
Especialización en Gerodontología	Montevideo	2005	2	1.400 / 93 Cr.
Especialización en Implantología Oral	Montevideo	2014	3	2.280 / 152 Cr.
Especialización en Odontopediatría	Montevideo	2007	3	1.080 / 72 Cr.
Especialización en Odontología Restauradora Integral	Montevideo	2007	2	1.410 / 94 Cr.
Especialización en Ortopedia y Ortodoncia Dento Maxilo Facial	Montevideo	2020	3,5	2.600/ 172 Cr.
Especialización en Periodoncia	Montevideo	2016	3	1.500 / 100 Cr.
Especialización en Prostodoncia	Montevideo	2007	3	2.025 / 135 Cr.

Fuente: Facultad de Odontología

Notas: (CC) - Carrera Compartida.



UNIVERSIDAD
DE LA REPÚBLICA
URUGUAY

Universidad de la República - Uruguay

Producción y elaboración de contenidos:

Dirección General de Planeamiento

<https://planeamiento.udelar.edu.uy>

Correo: dgplan@udelar.edu.uy